

Итоги РКМ-2016. Русский язык, 7 класс.

Характеристика педагогического теста.

Основная цель проведения Регионального квалитетического мониторинга по русскому языку в 7 классе – определение уровня подготовки учащихся, завершающих курс морфологии русского языка.

Итоговый тест по русскому языку сконструирован на основе Федерального компонента государственных стандартов основного общего образования по русскому языку (Приказ Минобразования России №1089 от 05.03.2004 г.).

В 2016 году в тестировании участвовало 4876 учащихся. На основании информации, предоставленной образовательными учреждениями, установлено, что изучение русского языка в седьмых классах ведётся по следующим учебникам (таблица 1):

Таблица 1.

№	Авторы учебника	% обучающихся по данному учебнику
1	В.В.Бабайцева, А.П.Еремеева, А.Ю.Купалова, Г.К.Лидман-Орлова, С.Н.Молодцова, Е.И.Никитина, Т.М.Пахнова, С.Н.Пименова, Ю.С.Пичугов. Л.Ф.Галалаева, Л.Д.Чеснокова Русский язык	5,76
2	М.Т.Баранов, Т.А.Ладыженская, Л.А.Тростенцова Русский язык	79,53
3	Бунеев Р.Н., Бунеева Е.В., Пронина О.В. Русский язык	2,30
4	Львова С.И., Львов В.В. Русский язык	3,78
5	М.М.Разумовская, В.И.Капинос, С.И.Львова, Г.А.Богданова, В.В.Львов Русский язык	6,42
6	Рыбченкова Л.М., Александрова О.М., Загоровская О.В. Русский язык	1,64

Традиционно массовым является учебник М.Т.Баранова, Т.А.Ладыженской, Л.А.Тростенцовой Русский язык. Процент обучающихся по остальным учебникам незначителен и варьируется от 6,42 до 1,64%. В 2012 году использовалось 5 учебников в области, в последующие годы добавился учебник Рыбченковой Л.М., Александровой О.М., Загоровской О.В. Русский язык. По сравнению с 2012 годом увеличился процент учащихся, пользующихся учебником Львовых, уменьшился процент школьников, обучающихся по учебнику Разумовской. Содержательный анализ программ по русскому языку и учебников, активированных в Псковской области, позволил определить возможность конструирования теста по одной содержательной линии (4 варианта). Разработчики тестов учли, что в 7-ом классе заканчивается изучение морфологии.

Каждый вариант теста содержит 25 заданий: 20 заданий с выбором ответа (1 часть) и 5 заданий с кратким ответом (2 часть). Образцы используемых в итоговом тесте заданий были размещены вместе с кодификатором на портале <http://www.pskovedu.ru/>. Все задания оценивались по дихотомии (выполнено — 1 балл, не выполнено — 0 баллов). Время выполнения теста 40 минут.

Тест состоял из заданий базового и повышенного уровней. Задания базового уровня были направлены на проверку уровня сформированности у учащихся знаний и практических умений по наиболее важным темам курса, обеспечивающих владение устной и письменной речью. Задания повышенного уровня сложности проверяли умение применять знания в новой ситуации.

В целях обеспечения подготовки к тестированию на региональном образовательном портале Псковской области были размещены кодификатор и образцы заданий, используемых в тесте, а также архив тестов прошлых лет.

Критериальный балл теста определялся путём экспертных оценок и составил 9 первичных баллов, то есть для получения удовлетворительной отметки достаточно было выполнить 36% заданий теста. Тест охватывал следующие разделы курса русского языка:

Таблица 2*.

№	Разделы	Процент заданий в тесте	Процент выполнения
1.	Причастие	46,88	59,67
2.	Деепричастие	21,88	55,43
3.	Наречие	15,63	72,8
4.	Служебные части речи	15,63	56

* Процент выполнения рассчитывался с учетом того, что в тест включены комплексные задания, охватывающие несколько тем.

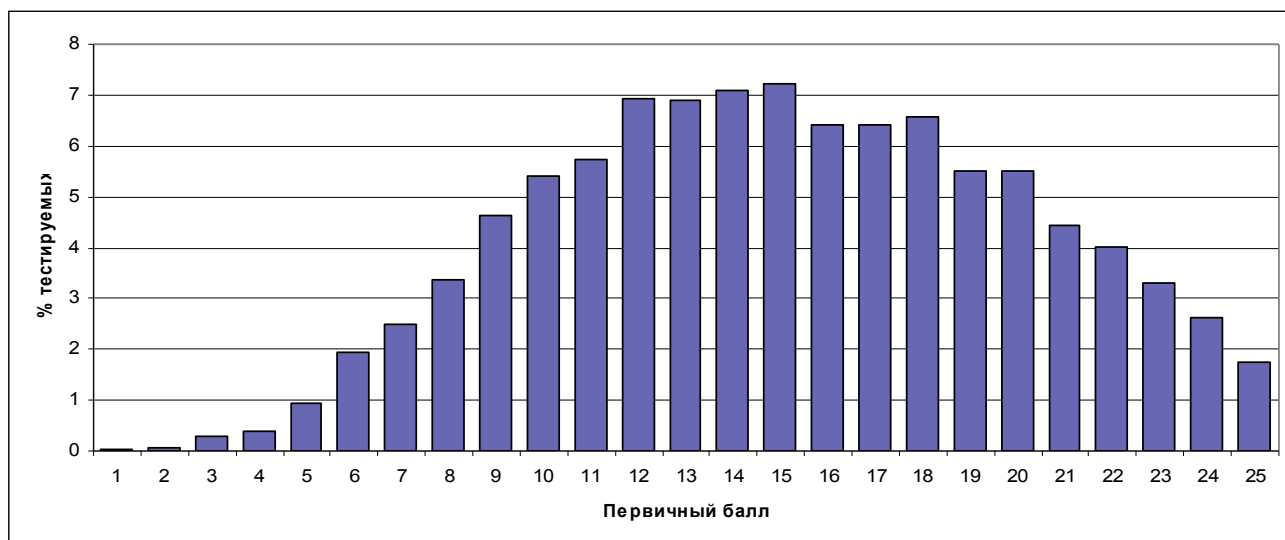
Основные качественные характеристики теста представлены в таблице 3 и позволяют сделать вывод, что уровень надежности данного теста вполне удовлетворительный.

Таблица 3.

Средний первичный балл	15,12	Дисперсия	24,44
Средний тестовый балл	60,47	Стандартное отклонение σ_x	4,94
Лучший результат в первичных баллах по выборке X_{\max}	25	Стандартная ошибка измерения SEM	2,17
Худший результат в первичных баллах по выборке X_{\min}	1	Коэффициент надежности R_{kr-20}	0,81
Мода	15	Коэффициент вариации V	32,71%

Наиболее часто встречающийся первичный балл – 15.

Эмпирическое распределение результатов (смещение диаграммы вправо) свидетельствует о том, что тест был скорее лёгким, чем трудным.



Значения точечно-бисериального коэффициента (таблица 4) находятся в пределах от 0,28 (А5) до 0,56 (В4), то есть данные тестовые задания обладают неплохой дифференцирующей способностью. Задание 5, имеющее невысокий коэффициент, проверяет знания по сложной теме - *слитное, дефисное, раздельное написание наречий и их различие с другими частями речи*. Однако ответы задания были достаточно просты, что скорее всего и повлияло на значение коэффициента.

Таблица 4.

Задания	1	2	3	4	5	6	7	8	9	10
R_{pbis}	0,43	0,40	0,36	0,43	0,28	0,31	0,43	0,47	0,35	0,40
Задания	11	12	13	14	15	16	17	18	19	20
R_{pbis}	0,51	0,50	0,40	0,37	0,44	0,42	0,41	0,39	0,44	0,43
Задания с кратким ответом	21	22	23	24	25					
R_{pbis}	0,55	0,43	0,39	0,56	0,48					

Заданий с низким уровнем валидности в данном тесте нет.

Основные результаты РКМ-2016 по русскому языку, 7 класс.

По сравнению с 2012 годом увеличилось количество тестируемых. Повысился средний тестовый балл, однако судить об улучшении подготовки по русскому языку в 7 классах неправомерно, так как изменились длина теста, контингент учащихся, различен опыт участия в тестировании школьников 2016 года по сравнению с 2012 годом, в 2016 году больше возможностей у учителей подготовить к РКМ, используя типовые задания и архив РКМ (сравнительные данные представлены в таблице 5).

Таблица 5.

Год	Количество учащихся	Средний тестовый балл	Количество заданий в тесте	Пятибалльная шкала			
				«2»	«3»	«4»	«5»
				Интервал первичных баллов и количество учащихся (в %)			
2012	4573	58,28	28	0 – 9	10 – 16	17 – 24	25 – 28
				12,31%	39,62%	38,03%	10,04%
2016	4876	60,47	25	0 – 8	9 – 15	16 – 21	22 – 25
				9,52%	43,95%	34,84%	11,69%

Худший результат — 4 тестовых балла (выполнено 1 задание) продемонстрировали 2 ученика. 85 учащихся выполнили все 25 заданий правильно и получили 100 баллов.

Таблица 6.

Наименование образовательного учреждения	Количество учащихся
МБОУ «Псковская лингвистическая гимназия»	2
МБОУ "Средняя общеобразовательная школа № 9 им. А.С. Пушкина"	2
МАОУ "Лицей экономики и основ предпринимательства № 10"	2
МБОУ "Средняя общеобразовательная школа № 11"	1
МБОУ "Средняя общеобразовательная школа № 12 имени Героя России А.Ю. Ширяева"	1
МАОУ "Гуманитарный лицей"	8
МБОУ "Средняя общеобразовательная школа № 18 имени Героя Советского Союза генерала армии В.Ф. Маргелова"	1
МБОУ "Лицей «Развитие»"	3
МБОУ "Средняя общеобразовательная школа № 2"	2
МБОУ "Естественно-математический лицей № 20"	5
МБОУ "Социально-экономический лицей № 21 им. Героя России С.В. Самойлова"	1
МБОУ "Погранично-таможенно-правовой лицей"	3
МБОУ "Средняя общеобразовательная школа № 24 имени Л.И. Малякова"	1
МБОУ "Центр образования «Псковский педагогический комплекс»"	7
МБОУ "Лицей № 4 «Многопрофильный»"	4
МБОУ "Средняя общеобразовательная школа № 1"	1
МБОУ "Средняя общеобразовательная школа № 2"	4
МБОУ "Гимназия им. С.В. Ковалевской"	2
МАОУ "Педагогический лицей"	1
МБОУ "Средняя общеобразовательная школа № 5"	1
МБОУ "Средняя общеобразовательная школа № 6 им. Героя Советского Союза А.В. Попова"	1
МБОУ "Средняя общеобразовательная школа № 7"	1
МАОУ "Лицей № 11"	2
МАОУ "Средняя общеобразовательная школа № 12 имени маршала Советского Союза К.К. Рокоссовского"	4
МБОУ "Средняя общеобразовательная школа № 13"	2
МОУ "Пореченская средняя общеобразовательная школа имени К.С.	1

Заслонова» Великолукский район	
МБОУ "Красногородская средняя школа" МО "Красногородский район"	1
МБОУ "Куньинская средняя общеобразовательная школа"	1
МОУ "Средняя общеобразовательная школа № 1" им. К.С. Заслонова г. Невеля Псковской области	1
МОУ «Средняя общеобразовательная школа № 2» имени Н.И. Ковалёва	1
МБОУ «Средняя школа № 1» МО «Островский район»	1
МБОУ «Средняя школа № 3» МО «Островский район»	1
МБОУ «Палкинская средняя школа»	1
МБОУ «Средняя общеобразовательная школа № 1 г. Порхова»	8
МБОУ «Моглинская средняя общеобразовательная школа Псковского района»	1
филиал МБОУ «Псковская средняя общеобразовательная школа Псковского района»	1
МБОУ «Серёдкинская средняя общеобразовательная школа Псковского района»	1
МБОУ «Пустошкинский центр образования»	3

Для сравнения в 2012 году 100-балльников было 67 человек.

В 2016 году в тестировании по русскому языку приняли участие учащиеся общеобразовательных учреждений разного вида. Средний тестовый балл учащихся данных видов ОУ представлен в таблице 7.

Таблица 7.

Виды образовательных учреждений	Средний тестовый балл
Гимназии, лицеи, комплексы	63,46
Средние общеобразовательные школы	55,4
Школы-интернаты	41,8

Процент выполнения заданий (таблица 8) демонстрирует, что самым лёгким было задание 3. *Определение написания суффиксов – О и –А на конце наречий* действительно является достаточно простой темой в курсе русского языка 7 класса. Самым сложным оказалось задание 21 с кратким ответом, требующее найти в тексте предложение с причастным или деепричастным оборотом. Умениями *поиска в тексте заданных конструкций, различения и обособления причастных и деепричастных оборотов* учащиеся 7-ых классов овладевают достаточно сложно.

Таблица 8.

№ п/п	Элементы содержания теста	Процент выполнения задания
1	Морфологическая характеристика причастия	69
2	Правописание Ъ после шипящих на конце слова	79
3	Суффиксы – О и –А на конце наречий	87
4	Грамматические нормы употребления степеней сравнения наречия	62
5	Слитное, дефисное, раздельное написание наречий и их различение с другими частями речи	51
6	Безударная гласная в окончании причастий	50

7	Безударная гласная в суффиксах причастий настоящего времени	67
8	Буквы О и Ё после шипящих в суффиксах прилагательных, Ё после шипящих в суффиксах причастий	69
9	Безударная гласная и -Н-/-НН- в суффиксах страдательных причастий прошедшего времени	57
10	Безударная гласная в суффиксах причастий настоящего, прошедшего времени, деепричастий	63
11	Определение причастного и деепричастного оборотов	50
12	Выделение причастного оборота запятыми	68
13	Правописание производных предлогов и различение их с самостоятельными частями речи	44
14	Правописание союзов и различение их с самостоятельными частями речи	67
15	Нахождение предложения по схеме	72
16	Правописание НЕ с разными частями речи	63
17	Грамматическая норма употребления деепричастного оборота	54
18	Постановка знаков препинания в простом предложении с причастным и деепричастным оборотами	66
19	Грамматические нормы употребления причастия, причастного оборота	50
20	Объяснение грамматической ошибки	59
21	Поиск в тексте предложений с причастными и деепричастными оборотами	25
22	Постановка знаков препинания в предложении с причастным, деепричастным оборотом, однородными членами	67
23	Определение значения наречия	85
24	Поиск в тексте подчинительного (сочинительного) союза	49
25	Поиск в тексте производного предлога	57

Более 2/3 тестируемых справились с заданиями, проверяющими:

- написание суффиксов – О и –А на конце наречий,
- умение определять значение наречия,
- правописание Ъ после шипящих на конце слова,
- умение находить предложение по заданной схеме.

Более 50% учащихся не справились с заданиями теста, проверяющими:

- правописание безударной гласной в окончании причастий,
- правописание безударной гласной и -Н-/-НН- в суффиксах страдательных причастий прошедшего времени,
- умение различать причастный и деепричастный обороты,
- правописание производных предлогов и умение их различать с самостоятельными частями речи,
- грамматические нормы употребления причастия, причастного оборота

- умение найти в тексте предложения с причастными и деепричастными оборотами
- умение найти в тексте подчинительный (сочинительный) союз.

Результаты выполнения заданий по основным сегментам учебного материала.

Дистракторный анализ по вариантам позволяет предположить возможные причины ошибок учащихся и судить о параллельности заданий.

Таблицы 9*.

1 вариант

Выбор	Номера заданий в тесте																			
	1	2	3	4	5	6	7	8	9	10	11	12	13	14	15	16	17	18	19	20
1	7,7	4,6	6,8	11,4	27,2	34,4	69,9	7,8	39,9	20,6	53,2	6,2	28,4	67,4	2,0	10,3	11,6	40,5	54,1	10,8
2	62,7	81,0	84,8	17,0	7,8	39,4	7,0	9,1	5,2	13,1	20,6	13,3	37,5	12,5	32,1	11,6	6,9	6,6	7,7	25,9
3	12,1	6,4	3,4	20,3	14,9	1,2	8,8	17,8	5,3	8,5	14,4	13,7	17,1	8,0	61,6	11,6	11,7	6,9	25,5	50,0
4	17,5	8,0	5,0	51,1	50,2	25,0	14,4	65,2	49,6	57,5	11,9	66,7	16,7	12,2	4,4	66,4	69,7	45,8	12,7	12,7

2 вариант

Выбор	Номера заданий в тесте																			
	1	2	3	4	5	6	7	8	9	10	11	12	13	14	15	16	17	18	19	20
1	19,6	6,4	2,1	52,1	20,4	40,3	17,4	71,6	28,8	59,0	19,6	11,2	16,9	8,7	15,7	63,8	45,8	5,8	16,8	6,8
2	11,3	5,0	4,3	16,8	14,9	23,5	6,5	12,3	21,8	20,9	19,9	70,9	35,1	11,7	1,8	12,6	17,2	74,2	7,5	16,2
3	64,6	5,6	91,6	19,6	10,4	3,0	7,2	4,7	46,3	6,9	51,5	12,6	19,2	11,4	75,4	10,6	9,4	16,5	25,3	67,2
4	4,1	82,9	1,8	11,4	54,1	33,1	68,8	11,2	2,8	12,5	8,8	5,1	28,5	67,9	6,9	12,5	27,3	3,2	50,0	9,0

3 вариант

Выбор	Номера заданий в тесте																			
	1	2	3	4	5	6	7	8	9	10	11	12	13	14	15	16	17	18	19	20
1	73,8	82,8	6,2	2,6	52,9	1,2	64,4	10,1	41,9	3,9	10,7	13,5	20,4	70,5	3,3	4,6	25,2	74,4	17,6	8,2
2	19,4	5,5	81,7	19,0	15,0	3,3	2,3	10,8	44,1	9,2	22,3	11,9	9,0	9,5	5,1	66,4	17,8	21,5	63,8	14,1
3	4,3	6,7	7,0	10,2	9,1	85,4	17,6	4,6	6,1	67,1	47,6	10,6	8,6	10,3	75,0	23,3	6,6	2,4	10,0	68,7
4	2,3	5,0	5,2	68,1	22,7	10,0	15,6	74,4	7,8	19,7	19,4	63,8	61,9	9,5	16,6	5,6	50,2	1,8	8,2	8,6

4 вариант

Выбор	Номера заданий в тесте																			
	1	2	3	4	5	6	7	8	9	10	11	12	13	14	15	16	17	18	19	20
1	5,8	11,7	3,9	3,6	27,1	32,0	27,5	11,0	3,3	9,2	21,0	6,8	44,4	12,1	7,5	7,3	50,0	16,6	10,8	10,5
2	16,8	68,5	3,3	9,3	13,1	24,2	4,0	64,6	25,8	12,0	12,1	71,9	13,8	11,9	2,9	30,0	8,5	73,6	21,8	25,1
3	73,5	3,6	90,7	8,6	48,9	3,0	63,2	9,3	45,8	70,7	20,5	10,3	15,6	11,7	78,1	7,9	21,8	4,9	33,8	53,6
4	3,8	15,9	2,0	78,3	10,6	40,6	5,2	14,8	24,9	8,0	46,3	11,1	26,0	64,1	11,3	54,6	19,3	4,7	33,3	10,4

- - Жёлтым цветом выделены правильные ответы.

•

Примеры демонстрируются из первого варианта, далее следует комментарий по выполнению заданий, опираясь на все варианты теста.

Задание 1.

1 Укажите морфологическую характеристику выделенного слова в предложении: *Замёрзшие за ночь цветы постепенно оттаивали и оживали.*

- | | |
|---------------------------------|--------------------------------|
| 1) относительное прилагательное | 3) качественное прилагательное |
| 2) действительное причастие | 4) страдательное причастие |

С этим заданием успешнее справились учащиеся, выполнявшие 3 и 4 вариант, где надо было сделать выбор в пользу страдательных причастий (*выбрасываемый, выведенный*), труднее оказалось определить действительное причастие прошедшего времени (*замёрзший*). Его путали со страдательным причастием.

Задание 2.

2 Укажите слово, в котором нужно писать Ъ.

- | | | | |
|---------------|------------|------------|-------------|
| 1) угрожающ.. | 2) сплош.. | 3) замуж.. | 4) зловещ.. |
|---------------|------------|------------|-------------|

Учащимся, выполнявшим вариант 4, трудно было выбрать наречие *навзничь* (68,5% выполнения). Они выбирали исключение из правила *невтерпёж*. В то время как у учащихся, выполнявших варианты 1-3, процент выполнения данного задания оказался более 80.

Задание 4.

4 Укажите пример с ошибкой в образовании формы слова.

- | | | | |
|---------------|------------------|-----------|----------------|
| 1) краше всех | 2) менее нарядно | 3) свежее | 4) более проще |
|---------------|------------------|-----------|----------------|

Это задание оказалось более трудным для 1 и 2 варианта (более 50% выполнения). *Более проще* воспринимается многими как норма, в отличие от *более громче* (3 вариант), *более меньше* (4 вариант). В представленном задании 20% учащихся ошибочно выбрали слово *свежее*. Скорее всего, в таком относительно простом задании вводит в заблуждение использование слов с историческими чередованиями в корне.

Задание 5.

5 Укажите предложение, в котором наречие пишется отдельно.

- 1) Слушатели курсов кое(с)чем были не согласны.
- 2) (По)прежнему они собирались по вечерам возле клуба.
- 3) Всё происходило (по)моему желанию.
- 4) Они сидели бок(о)бок.

В задании 5 более 20% учащихся ошибочно выбирали местоимение с отдельным написанием. Причинами ошибки могут являться невнимание к формулировке задания, неумение распознать часть речи (путаница неопределённых наречий и неопределённых местоимений).

Задание 6.

А6 Укажите окончание причастия в предложении: *На конференции был сделан ряд сообщений, содержащи.. интересные данные о применении системы обучения.*

- | | | | |
|--------|--------|---------|--------|
| 1) -ий | 2) -их | 3) -ими | 4) -ие |
|--------|--------|---------|--------|

Это задание оказалось крайне сложным для 1,2,4 вариантов. Учащиеся не вникают в содержание предложений, поэтому согласуют причастие не с существительным «сообщений», а с главным словом в словосочетании «ряд». В третьем варианте согласование слов «*верхушки молодых лип, зазеленевш..*» оказалось слишком простым примером, поэтому более 80% учащихся успешно справились с заданием.

Задание 7.

A7 Укажите слово с суффиксом -ЯЩ-.

- 1) завис..щий от настроения 2) рде..щий от стыда 3) мел..щий кофе 4) бор..щийся с ветром

Учащиеся во всех вариантах имеют приблизительно одинаковый процент выполнения этого задания. Это задание требовало выполнения определённого алгоритма. Количество выбранных ложных ответов позволяет предположить, что труднее всего определить спряжение в глаголах, которые имеют безударный суффикс в неопределённой форме, в основном это глаголы на -ять, -ить, а также трудность вызывают глаголы, имеющие чередования в корне (мелющий – молоть). При обращении к данной теме необходимо именно на таких примерах акцентировать внимание учащихся, выучивать глаголы на -ять, -ить. Это будет хорошей подготовкой к ЕГЭ, так как задание 11 в демоверсии ЕГЭ проверяет именно эти умения.

Задание 8.

A8. Укажите слово с пропущенной буквой О.

- 1) заверш..нный 2) холщ..вый 3) остриж..т 4) лиш..н (таланта)

Требует выполнения следующего алгоритма: правильно определить часть речи, часть слова и только потом применить правило для каждой части речи. Около 30% учащихся с этим заданием не справились.

Задание 9.

A9. Укажите причастие с суффиксом -ЕНН-.

- 1) закле..ный конверт 2) запа..нное отверстие 3) естеств..ное поведение 4) правильно реш..на

Требует применения правил правописания безударной гласной и правописания -Н- и -НН- в суффиксах страдательных причастий прошедшего времени. Большинство ошибок из-за неумения учащихся различать причастия и прилагательные с суффиксом -ЕНН-.

Задание 10.

A10 В каком варианте правильно указаны все слова, в которых пропущена буква Е ?

- 1) вял..вший рыбу 2) обид..вшись 3) поразмысл..в 4) нама..вшись
5) нацел..нный на победу 6) ненавид..мый враг
1) 1, 2, 5 2) 2, 4 3) 1, 3, 6 4) 2, 5

Задание 10 комплексное: требует от учащихся умения определять части речи, правильно образовывать инфинитив глагола, знать правописание безударного суффикса инфинитива глагола, определять время причастия и применять правило. Одна из потерь звена этой цепочки ведёт к ошибочному ответу, поэтому 37% учащихся не справились с этим заданием.

Задания 11, 12, 15, 18 были нацелены на проверку умений различать деепричастный оборот, причастный оборот, одиночное деепричастие, наречие, образованное от деепричастия, а также определять место положения причастного оборота в предложении. Среди этих заданий самым простым оказалось 15-ое, которое предлагало учащемуся в рассуждениях опираться на схему предложения. Самым сложным оказалось 11-ое, в котором необходимо было указать предложение с деепричастным оборотом.

A11 Укажите предложение с деепричастным оборотом (знаки не расставлены).

- 1) Став опытным мастером он мог заранее определить успех дела.
- 2) Отдохнувший после ночной смены он отправился в деревню к бабушке.
- 3) Изделие выполненное мастером было признано лучшим на выставке.
- 4) Ленивый сидя спит лёжа работает.

Провальным оказалось задание 18 только в 1 варианте: 40,5% учащихся выбрали неверно первый ответ. Предположительно, учащиеся невнимательно прочитали начало предложения, подумав, что *гром возвестил весну*.

A18 Укажите правильный вариант расстановки знаков препинания в предложении.

Громом(1)возвестив весну (2)гроза звенела(3)по траве(4)давно ожидавшей(5)влаги и прохлады.

- 1) 1,2,4 2) 2,3 3) 2,3,5 4) 2,4

Задание 13, 14 были посвящены правописанию служебных частей речи: производных предлогов, союзов. Лучше всего с заданием 13 справились учащиеся, выполнявшие 3 вариант. Скорее всего потому, что там были более традиционные сочетания слов: *(в)течении..* реки, *(в)продолжени..* книги, *(в)следстви..* по делу, *(в)следстви..* задержки. В других вариантах низкий процент выполнения (35,1% до 44,4%) свидетельствует о том, что учащиеся плохо различают самостоятельные части речи и служебные.

A13 Укажите предложение, в котором выделенное слово пишется раздельно и имеет на конце Е.

- 1) *(В)течени..* времени можно найти закономерность.
- 2) Восстановительные работы продолжались *(в)течени..* года.
- 3) *(В)следстви..* отсутствия геодезического заключения стройка была приостановлена.
- 4) *(В)продолжени..* развития истории мы не сомневались.

Можно предположить по спектру неправильно выбранных ответов, что учащиеся запомнили производные предлоги *в течение*, *в продолжение* как временные, поэтому в первом предложении, в котором речь идёт о течении времени, они машинально делают выбор. При изучении темы в школе, следует использовать не избитые примеры (в течении реки), а более актуальные (в течении мысли, времени, в продолжении развития, реформ и т.д.). Важно также при изучении производного предлога *вследствие* сопоставлять его не только с существительным, но и с наречием *впоследствии*.

Правописание союзов *тоже*, *также* (задание 14) и их различение с самостоятельными частями речи лучше усвоено по сравнению с производными предлогами (от 64,1% до 70,5% выполнения). Однако учащиеся плохо различают союзы и предлоги в предложении, пренебрегая оценкой роли в предложении этих слов и полагаясь на память. Желательно при повторении темы *союзы* сопоставлять их с производными предлогами *наподобие*, *вроде* и т.д. Эти навыки понадобятся при выполнении задания № 13 в ЕГЭ. После завершения изучения каждой части речи необходимо возвращаться к алгоритму определения части речи и отрабатывать умение разграничения правил на слитное, раздельное написание различных частей речи.

Задание 16.

A16 Укажите ряд, **все** слова которого с **НЕ** пишутся слитно.

- 1) (не)мог, (не)глядевший вперёд, (не)выносимо
- 2) (не)прочитана, (не)сознавая, (не)откуда
- 3) (не)собравшись, (не)покрытая платком, (не)украшены
- 4) (не)доумевая, (не)законченный рассказ, (не)медленно

Это задание в отличие от задания № 12 в ЕГЭ использует слова или словосочетания вместо предложений, поэтому больше насыщено примерами. Оно требует от учащегося правильного определения частей речи, знания правил слитного и раздельного написания НЕ с различными частями речи, внимательного прочтения формулировки задания.

Задания первой части 17,19,20 были посвящены проверке знаний грамматической нормы употребления деепричастного и причастного оборотов. (В ЕГЭ 2016, 2017 года такие примеры ошибок включают в комплексное задание №7). Худший процент выполнения задания №19 был в 4 варианте. Учащимся трудно было найти ошибку – «пейзаж, окружаемый нас...». Разработчики заметили, что в учебниках представлены разные грамматические ошибки, связанные с употреблением причастных и деепричастных оборотов, да и варианты грамматических ошибок достаточно ограничены. Учителю при изучении данных тем следует максимально расширить спектр этих ошибок, отработать навык определения этих ошибок, используя в том числе задания № 6, 7 в демоверсиях ЕГЭ, открытый банк тестовых заданий ФИПИ.

Во второй части теста учащимся необходимо было проявить свои знания, опираясь на предложенный текст. Все тексты были созвучны по тематике году литературы в России.

Задание 21 – *напишите номера предложений, в которых используется причастный (деепричастный) оборот* – оказалось самым трудным для учащихся, только 25% с ним справились. Уже в формулировке задания указано, что выборов должно быть несколько, однако около 1% учащихся указывают только одну цифру в ответе. Задание требует внимания, сосредоточенности, умения анализировать структуру предложений. Характерные ошибки:

- принимают одиночное причастие (деепричастие) за причастный (деепричастный) оборот,
- не замечают причастный оборот, если внутри него находится сравнительный оборот,
- путают причастный и деепричастный обороты.

Задание 22 – *напишите цифры, на месте которых в предложении № необходимо поставить запятые*. С этим заданием учащиеся справились намного лучше, чем с предыдущим (67% выполнения), может быть, на это повлияло сужение текстового фрагмента для анализа (*Угадывая (1) и говоря правду (2) он размышляет о жизни и смерти (3) о русской истории (4) о судьбе отдельной личности – именно это (5) и волнует читателя.*) Характерными ошибками являются определение количественного состава однородных членов и нахождение границ оборотов.

Задание 23 оказалось достаточно лёгким (85% учащихся правильно определили наречие и его значение).

Задание 24. *Напишите номер предложения, в котором используется подчинительный союз.* С заданием справилось меньше половины учащихся – 49%. Чтобы успешно справиться с заданием, требуется следовать определённому алгоритму в рассуждениях. Использовались самые распространённые подчинительные союзы: что, чтобы. Меньше всего правильных ответов было именно в первом варианте. *(Можно с уверенностью сказать, что в мире мало поэтов, являющихся, подобно Есенину, душой нации.)* предполагаем, что причина кроется в невнимании, так как это предложение было первым в тексте. А в 2, 3, 4 вариантах правильный ответ находился в 3, 6, 8 предложениях и процент справившихся сразу увеличился на 13% и более.

Задание 25. *Выпишите цифру в предложении №, которой обозначен производный предлог.* С последним заданием теста учащиеся справились успешнее, чем с предыдущим (57% выполнения). Основные ошибки учащихся:

- незнание термина производный предлог, поэтому выбирали непроизводный,
- путают производные предлоги с местоимением.

Выводы и рекомендации.

- Региональный квалиметрический мониторинг по русскому языку в 2016 году проводился в 26 муниципалитетах Псковской области. Всего тест писали 4876 учащихся 7-ых классов. Результаты итогового тестирования позволяют оценить подготовку по русскому языку в школах Псковской области удовлетворительной, так как 90,48% тестируемых овладели основными знаниями и умениями по предмету.
- Из предложенных тем: наречие, причастие, деепричастие, служебные части речи – меньше всего допущено ошибок по теме *наречие*.
- Самыми сложными темами для учащихся остаются *причастие* и *деепричастие*. При изучении правописания суффиксов причастий и деепричастий рекомендуется отработать алгоритм рассуждений учащихся, включать в упражнения причастия и глаголы разных времён, деепричастия, чтобы научить различать правила. Обязательно включить в орфографический словарь школьника глаголы с безударными суффиксами в неопределённой форме. Желательно обобщить список грамматических ошибок по темам *причастие* и *деепричастие*. Для отработки навыка соблюдения грамматических норм использовать открытый банк тестовых заданий и сборники ФИПИ.
- В первой части теста самый низкий процент выполнения в комплексных заданиях, требующих соблюдения последовательной цепочки шагов в рассуждении. Такие задания всё больше включаются в контрольно-измерительные материалы государственной итоговой аттестации. В период закрепления темы необходимо включать комплексные задания на различение грамматических правил.

- Во второй части самый низкий процент выполнения в заданиях, требующих поиска языковой единицы во всём тексте (8-9 предложений). На такой результат влияет не только сложность тем (причастие, деепричастие, союз, предлог), но и неумение построить верную цепочку рассуждений и последовательно её соблюдать при анализе каждого предложения, неумение сосредоточиться на более объёмном тексте, отсутствие внимания, зоркости. Желательно чаще практиковать задания на поиск морфологической или синтаксической единицы в тексте.
- Делать выводы об эффективности той или иной программы по результатам выполнения теста учащимися некорректно, так как различны контингент учащихся, количество тестируемых, условия образовательных учреждений, качественный состав преподавателей.
- Положительной оценкой проведения РКМ можно считать наличие возможности определить уровень усвоения учебного материала*, выделить наиболее сложные темы в курсе, определить общие подходы в их изучении. РКМ готовит учащихся основной школы к государственной итоговой аттестации.

* - Статистические данные по предмету опубликованы в разделе Мониторинговые исследования (РКМ) на сайте ГБОУ ДПО ПО «Центр оценки качества образования».

<http://coko.pskovedu.ru/page/f5c68155-3a07-4bea-a429-0c7a5e5678c5>

Отчеты за предыдущие годы в разделе Архив/Отчеты.

<http://coko.pskovedu.ru/page/2de4629d-1f33-4ce1-84d2-5aa475abcb4c>

Материалы РКМ также опубликованы на областном образовательном портале в разделе – оценка качества образования.

<http://www.pskovedu.ru/page/a7d26605-9a09-46d1-9fe9-3ab4f0654793>