



Государственное бюджетное образовательное учреждение
дополнительного профессионального образования Псковской
области «Центр оценки качества образования»

СТАТИСТИКА РЕЗУЛЬТАТОВ ПРОВЕДЕНИЯ ВСЕРОССИЙСКИХ ПРОВЕРОЧНЫХ РАБОТ

УРОВЕНЬ:

НАЧАЛЬНОЕ ОБЩЕЕ ОБРАЗОВАНИЕ

г. Псков, 2022

Содержание

Введение	4
Раздел 1. Основные результаты ВПР в Псковской области в 2022 году	6
1.1. Количество участников ВПР	6
1.2. Результаты ВПР	6
Раздел 2. Анализ результатов ВПР	7
2.1. Русский язык	7
2.1.1. Краткая характеристика проверочной работы	7
2.1.2. Характеристика участников ВПР по русскому языку	7
2.1.3. Основные результаты выполнения проверочной работы по русскому языку	9
2.1.4. Статистический анализ выполнения заданий проверочной работы	13
2.1.5. Региональный дефицит по предмету	18
2.2. Математика	18
2.2.1. Краткая характеристика проверочной работы	18
2.2.2. Характеристика участников ВПР по математике	19
2.2.3. Основные результаты выполнения проверочной работы по математике	20
2.2.4. Статистический анализ выполнения заданий проверочной работы	25
2.2.5. Региональный дефицит по предмету	30
2.3. Окружающий мир	30
2.3.1. Краткая характеристика проверочной работы	30
2.3.2. Характеристика участников ВПР по окружающему миру	31
2.3.3. Основные результаты выполнения проверочной работы по окружающему миру	33
2.3.4. Статистический анализ выполнения заданий проверочной работы	37
2.3.5. Региональный дефицит по предмету	44
Раздел 3. Анализ эффективности принятых мер	45
3.1. Эффективность реализации мероприятий, мер, управленческих решений, проведённых на основе анализа результатов мониторинга показателей системы оценки качества подготовки обучающихся в 2021 году	45
3.2. Выводы о динамике результатов мониторинга показателей системы оценки качества подготовки обучающихся	46
3.3. Заключение об эффективности принятых мер	48

Перечень условных обозначений, сокращений и терминов

АТЕ	Административно-территориальная единица
ВПР	Всероссийские проверочные работы
ОО	Образовательная организация, осуществляющая образовательную деятельность по имеющей государственную аккредитацию образовательной программе
ФГОС	Федеральный государственный образовательный стандарт

ВВЕДЕНИЕ

Всероссийские проверочные работы (далее – ВПР) – комплексный проект в области оценки качества образования, направленный на развитие единого образовательного пространства в Российской Федерации, мониторинг введения федеральных государственных образовательных стандартов (далее – ФГОС), формирование единых ориентиров в оценке результатов обучения, единых стандартизированных подходов к оцениванию образовательных достижений обучающихся.

ВПР направлены на выявление качества подготовки обучающихся. Назначение проверочных работ – оценить качество общеобразовательной подготовки обучающихся 4 классов в соответствии с требованиями ФГОС. ВПР позволяют осуществить диагностику достижения предметных и метапредметных результатов, в том числе уровня сформированности универсальных учебных действий и овладения межпредметными понятиями.

С целью выявления уровня подготовки обучающихся начального общего образования Псковской области проанализировано достижение показателей, утверждённых:

- приказом Комитета по образованию Псковской области от 13.04.2022 № ОБ-ОРД-2022-323 «Об утверждении модели региональной системы оценки качества подготовки обучающихся на уровнях начального общего, основного общего, среднего общего образования»;
- приказом Комитета по образованию Псковской области от 06.06.2022 № ОБ-ОРД-2022-558 «О проведении мониторинга региональных показателей системы оценки качества подготовки обучающихся».

На основании указанных нормативно-правовых актов в Псковской области проведены мониторинговые исследования.

Цель мониторинга: диагностика качества подготовки обучающихся Псковской области на уровне начального общего образования для получения сопоставимых данных об индивидуальных достижениях обучающихся и контроля состояния образования в образовательных организациях, определения факторов, влияющих на качество образования и своевременное выявление его изменений.

Источники получения данных: сведения, массивы данных, сбор которых осуществляется Федеральной службой по надзору в сфере образования и науки (на основании нормативных документов федерального уровня) в части контроля качества образования.

Согласно приложению к приказу Комитета по образованию Псковской области от 06.06.2022 № ОБ-ОРД-2022-558 мониторинг показателей осуществляется ежегодно. Выводы об эффективности / неэффективности принятых мер строятся на основе анализа данных, полученных в результате проведения мероприятий по оценке качества подготовки обучающихся в отчётном году, с учётом результатов оценочных процедур прошлого года.

В ходе мониторинга анализировались следующие показатели:

Показатель	Единица измерения	Метод расчёта показателя
Достижение обучающимися базового уровня планируемых предметных / метапредметных результатов по учебному предмету.	процент	Данный показатель рассчитывается на основе данных ВПР как процентное отношение количества обучающихся, показавших базовый уровень по итогам выполнения проверочной работы / заданий, направленных на оценку сформированности метапредметных результатов, к общему количеству обучающихся, выполнявших проверочную работу / задания, направленные на оценку сформированности метапредметных результатов.
Достижение обучающимися повышенного (выше базового) уровня планируемых предметных / метапредметных результатов по учебному предмету.	процент	Данный показатель рассчитывается на основе данных ВПР как процентное отношение количества обучающихся, показавших повышенный уровень по итогам выполнения проверочной работы / заданий, направленных на оценку сформированности метапредметных результатов, к общему количеству обучающихся, выполнявших проверочную работу / задания, направленные на оценку сформированности метапредметных результатов.
Достижение обучающимися высокого уровня планируемых предметных / метапредметных результатов по учебному предмету	процент	Данный показатель рассчитывается на основе данных ВПР как процентное отношение количества обучающихся, показавших высокий уровень по итогам выполнения проверочной работы / заданий, направленных на оценку сформированности метапредметных результатов, к общему количеству обучающихся, выполнявших проверочную работу / задания, направленные на оценку сформированности метапредметных результатов.
Доля обучающихся, показавших недостаточный уровень планируемых предметных / метапредметных результатов по учебному предмету.	процент	Данный показатель рассчитывается на основе данных ВПР как процентное отношение количества обучающихся, показавших недостаточный уровень по итогам выполнения проверочной работы / заданий, направленных на оценку сформированности метапредметных результатов, к общему количеству обучающихся, выполнявших проверочную работу / задания, направленные на оценку сформированности метапредметных результатов.
Доля обучающихся, получивших максимальный балл.	процент	Данный показатель рассчитывается на основе данных ВПР как процентное отношение количества обучающихся, которые получили максимальный балл по итогам выполнения проверочной работы, к общему количеству обучающихся, выполнявших проверочную работу.
Процент выполнения каждого задания.	процент	Данный показатель рассчитывается на основе данных ВПР о результатах выполнения обучающимися каждого задания проверочной работы как процентное отношение суммы всех набранных баллов за задание всеми участниками к произведению количества участников на максимальный балл за задание.

Региональный дефицит по предмету параллели.	процент	Данный показатель рассчитывается на основе данных ВПР как процентное отношение количества заданий, уровень выполнения которых оказался ниже общероссийского, к общему количеству заданий в проверочной работе.
Уровень результатов образовательных организаций по группам.	процент	Данный показатель рассчитывается на основе данных ВПР как среднее значение показателя (1– 5) для групп образовательных организаций.

ВПР в 4 классах проводятся в штатном режиме по трём предметам: математика, русский язык, окружающий мир.

В соответствии с приказами Федеральной службы по надзору в сфере образования и науки (Рособрнадзора) от 16.08.2021 № 1139 «О проведении Федеральной службой по надзору в сфере образования и науки мониторинга качества подготовки обучающихся общеобразовательных организаций в форме всероссийских проверочных работ в 2022 году», от 28.03.2022 № 467 «О внесении изменений в приказ Федеральной службой по надзору в сфере образования и науки от 16.08.2021 № 1139», письмами Рособрнадзора от 21.01.2022 № 02-12 «О проведении ВПР в 2022 году», от 22.03.2022 № 01-28/08-01 «О переносе сроков проведения ВПР в общеобразовательных организациях в 2022 году», от 09.08.2022 № 08-197 «О проведении ВПР осенью 2022 года» участниками ВПР являются все обучающиеся 4 классов.

I. ОСНОВНЫЕ РЕЗУЛЬТАТЫ ВПР В ПСКОВСКОЙ ОБЛАСТИ В 2022 ГОДУ

1.1. Количество участников ВПР.

Таблица 1.1-1

№ п/п	Наименование учебного предмета	Количество	
		обучающихся	ОО
1.	Русский язык	5371	184
2.	Математика	5498	183
3.	Окружающий мир	5315	183

1.2. Результаты ВПР.

Таблица 1.1-2

№ п/п	Учебный предмет	Количество обучающихся									
		показали недостаточный уровень		достигли						получили максимальный балл	
				базового уровня		повышенного уровня		высокого уровня			
		чел.	% ¹	чел.	%	чел.	%	чел.	%	чел.	%
1.	Русский язык	396	7,4	1721	32,0	2415	45,0	839	15,6	33	0,6
2.	Математика	167	3,0	1264	23,0	2593	47,2	1474	26,8	56	1,0
3.	Окружающий мир	57	1,1	1353	25,5	3032	57,0	873	16,4	12	0,2

¹ - процент участников, достигших соответствующего уровня, от общего числа участников по предмету

II. АНАЛИЗ РЕЗУЛЬТАТОВ ВПР

2.1. РУССКИЙ ЯЗЫК

2.1.1. Краткая характеристика проверочной работы.

Проверочная работа в 2022 году состояла из двух частей и содержала 15 заданий. Часть 1 включала 3 задания: диктант (задание 1) и 2 задания по написанному тексту. Часть 2 – 12 заданий, в том числе 9 заданий к приведённому в варианте проверочной работы тексту для чтения.

Работа включала 13 заданий базового уровня и 2 – повышенного.

Время выполнения проверочной работы – 90 минут. Задания частей 1 и 2 выполнялись в разные дни. На выполнение заданий части 1 отводилось 45 минут. На выполнение заданий части 2 – 45 минут.

Максимальное количество баллов, которое можно было получить за выполнение всей работы, – 38.

Система оценивания представлена в таблице.

Таблица 2.1-1

Номер задания	1		2	3		4	5	6	7	8	9	10	11	12		13		14	15	
	K1	K2		1	2									1	2	1	2		1	2
Максимальный балл	4	3	3	1	3	2	1	2	3	2	1	1	2	1	2	1	2	1	2	1

2.1.2. Характеристика участников ВПР по русскому языку.

В соответствии с приказами Федеральной службы по надзору в сфере образования и науки (Рособрнадзора) от 16.08.2021 № 1139 «О проведении Федеральной службой по надзору в сфере образования и науки мониторинга качества подготовки обучающихся общеобразовательных организаций в форме всероссийских проверочных работ в 2022 году», от 28.03.2022 № 467 «О внесении изменений в приказ Федеральной службой по надзору в сфере образования и науки от 16.08.2021 № 1139», письмами Рособрнадзора от 21.01.2022 № 02-12 «О проведении ВПР в 2022 году», от 22.03.2022 № 01-28/08-01 «О переносе сроков проведения ВПР в общеобразовательных организациях в 2022 году», от 09.08.2022 № 08-197 «О проведении ВПР осенью 2022 года» участниками ВПР по русскому языку являются все обучающиеся параллели: 4 класс – весна 2022 г., 5 класс – осень 2022 г.

Сбор данных в части результатов оценочной процедуры осуществляется на всей генеральной совокупности обучающихся параллели.

Количество участников ВПР по русскому языку (за последние 3 года).

Следует отметить небольшое уменьшение количества образовательных организаций и учащихся 4-ых классов, выполнявших всероссийскую проверочную работу в 2022 году.

Таблица 2.1-2

Год	Количество участников ВПР			
	Псковская область (чел.)	% от общего числа учащихся по России	Псковская область (ОО)	% от общего числа ОО по России
2020	5150	0,4	195	0,6

Год	Количество участников ВПР			
	Псковская область (чел.)	% от общего числа учащихся по России	Псковская область (ОО)	% от общего числа ОО по России
2021	6052	0,4	202	0,6
2022	5371	0,4	184	0,5

Количество участников ВПР по русскому языку в 4-ых классах в 2022 году уменьшилось на 681 человека. В сравнении с 2021 годом существенного изменения доли участников ВПР по русскому языку не произошло.

Количество участников ВПР по русскому языку по видам ОО.

Распределение участников ВПР по видам образовательных организаций представлено в таблице.

Таблица 2.1-3

Виды образовательных организаций	2022 г.	
	чел.	% от общего числа участников ВПР по русскому языку в регионе
Лицеи и гимназии	1775	33,0
Средние общеобразовательные школы	3418	63,6
Основные общеобразовательные школы	129	2,4
Начальные общеобразовательные школы	1	0,0
Школы-интернаты	48	0,9

В 2022 году обучающихся лицеев и гимназий (1775 чел., 33 %), основных общеобразовательных школ (129 чел., 2 %) меньше, чем в 2021 году (лицеи, гимназии – 35 %; ООШ – 3 %), а обучающихся средних общеобразовательных школ (3418 чел., 64 %), школ-интернатов (48 чел., 0,9 %) больше, чем в 2021 году (СОШ – 60 %; школы-интернаты – 0,8 %).

Количество участников ВПР по русскому языку по АТЕ региона.

Процентное соотношение участников ВПР по русскому языку в разрезе муниципальных образований Псковской области сохраняется практически прежним.

Таблица 2.1-4

АТЕ	2022 г.		2021 г.	
	Количество участников	% от общего числа участников ВПР по русскому языку в регионе	Количество участников	% от общего числа участников ВПР по русскому языку в регионе
г. Псков	2127	39,6	2490	41,1
г. Великие Луки	946	17,6	1054	17,4
Бежаницкий район	56	1,0	74	1,2
Великолукский район	68	1,3	89	1,5
Гдовский район	67	1,2	95	1,6
Дедовичский район	112	2,1	109	1,8
Дновский район	95	1,8	98	1,6
Красногородский район	49	0,9	58	1,0
Куньинский район	42	0,8	43	0,7
Локнянский район	61	1,1	57	0,9
Невельский район	182	3,4	174	2,9
Новоржевский район	43	0,8	55	0,9
Новосокольнический район	101	1,9	120	2,0

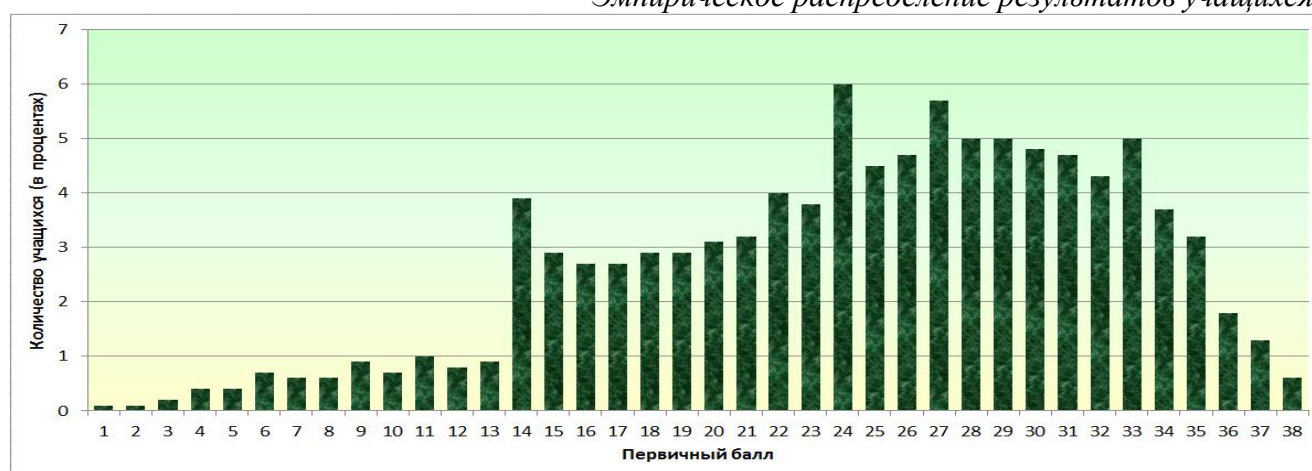
Опочецкий район	162	3,0	127	2,1
Островский район	234	4,4	262	4,3
Палкинский район	52	1,0	41	0,7
Печорский район	156	2,9	214	3,5
Плюсский район	49	0,9	51	0,8
Порховский район	153	2,8	161	2,7
Псковский район	178	3,3	205	3,4
Пустошкинский район	56	1,0	50	0,8
Пушкиногорский район	80	1,5	70	1,2
Пыталовский район	87	1,6	89	1,5
Себежский район	108	2,0	165	2,7
Струго-Красненский район	83	1,5	71	1,2
Усвятский район	24	0,4	26	0,4

2.1.3. Основные результаты выполнения проверочной работы по русскому языку.

Средний первичный балл участников ВПР-2022 по русскому языку в 4-ых классах составил 25.

Распределение участников по числу набранных за выполнение проверочной работы первичных баллов выглядит следующим образом:

Эмпирическое распределение результатов учащихся



0 баллов получили 3 учащихся (0,1 %).

Следует отметить резкое увеличение количества учащихся, получивших за выполнение работы 14 и 24 баллов – начальные границы отметок 3 и 4, что может указывать на необъективность результатов.

Динамика результатов ВПР по русскому языку за последние 3 года.

Таблица 2.1-5

Псковская область	Год		
	2020	2021	2022
Средний первичный балл	23,1	26,4	24,5
	<i>Количество участников (в процентах)</i>		
Показали недостаточный уровень планируемых результатов по учебному предмету	12,4	4,4	7,4
Достигли базового уровня	34,5	26,3	32,0

Псковская область	Год		
	2020	2021	2022
Достигли повышенного уровня	41,2	47,7	45,0
Достигли высокого уровня	11,9	21,6	15,6
Получили максимальный балл	0,3	1,2	0,6

В 2022 году количество учащихся, достигших повышенного и высокого уровней, составило 61 %. Не справились с работой 7 % учащихся. Достигли базового уровня 32 % учащихся. Максимальный балл за выполнение работы по русскому языку получили 33 учащихся, что значительно меньше, чем в 2021 году (75 учащихся).

По сравнению с прошлым годом наблюдается снижение результатов качества подготовки обучающихся:

- уменьшение среднего первичного балла;
- уменьшение количества учащихся, достигших повышенного (на 3 %) и высокого (на 6 %) уровней;
- увеличение количества учащихся, показавших недостаточный уровень (на 3 %) планируемых результатов по учебному предмету и достигших базового уровня (на 6 %).

Результаты участников ВПР по русскому языку с учётом вида ОО².

Таблица 2.1-6

Виды ОО	Средний первичный балл	Количество учащихся (в процентах)					Получили максимальный балл (количество учащихся)
		показали недостаточный уровень	достигли			получили максимальный балл	
			базового уровня	повышенного уровня	высокого уровня		
Лицеи и гимназии	26,0	4,8	27,3	47,4	20,5	0,8	15
Средние общеобразовательные школы	23,9	8,5	34,0	43,9	13,6	0,5	18
Основные общеобразовательные школы	22,7	9,3	37,2	45,7	7,8	0,0	0
Школы-интернаты	19,8	14,6	54,2	29,2	2,1	0,0	0

Сравнивая результаты выполнения проверочных работ по категориям участников, можно отметить, что более высокие результаты в 2022 году показали обучающиеся лицеев и гимназий: количество учащихся, достигших повышенного и высокого уровней, составило 68 %. У учащихся общеобразовательных школ (средние / основные) – 58 % и 54 % соответственно. Обучающиеся школ-интернатов показали в 2022 году невысокие результаты. Количество учащихся, достигших повышенного и высокого уровней, составило 31 %.

Основные результаты ВПР по русскому языку по АТЕ региона.

Таблица 2.1-7

АТЕ	Всего участников	Средний первичный балл	Количество учащихся (в процентах)					Получили максимальный балл (кол-во уч-ся)
			показали недостаточный уровень	достигли			получили максимальный балл	
				базового уровня	повышенного уровня	высокого уровня		
г. Псков	2127	25,6	5,3	29,4	46,5	18,9	0,9	19

² Указывается доля обучающихся от общего числа участников по предмету.

АТЕ	Всего участников	Средний первичный балл	Количество учащихся (в процентах)					Получили максимальный балл (кол-во уч-ся)
			показали недостаточный уровень	достигли			получили максимальный балл	
				базового уровня	повышенного уровня	высокого уровня		
г. Великие Луки	946	25,1	6,6	29,9	45,7	17,9	0,6	6
Бежаницкий район	56	24,2	3,6	37,5	42,9	16,1	0,0	0
Великолукский район	68	22,7	7,4	44,1	44,1	4,4	0,0	0
Гдовский район	67	23,9	7,5	41,8	31,3	19,4	0,0	0
Дедовичский район	112	19,3	16,1	52,7	26,8	4,5	0,0	0
Дновский район	95	23,5	13,7	22,1	50,5	13,7	0,0	0
Красногородский район	49	21,7	18,4	36,7	40,8	4,1	0,0	0
Куньинский район	42	24,4	2,4	40,5	50,0	7,1	0,0	0
Локнянский район	61	20,7	19,7	39,3	32,8	8,2	0,0	0
Невельский район	182	20,2	13,2	48,9	32,4	5,5	0,0	0
Новоржевский район	43	25,6	9,3	23,3	51,2	16,3	0,0	0
Новосокольнический район	101	27,9	2,0	19,8	50,5	27,7	1,0	1
Опочецкий район	162	23,6	8,0	34,0	48,2	9,9	0,0	0
Островский район	234	24,1	8,1	31,2	47,4	13,3	0,0	0
Палкинский район	52	25,5	1,9	36,5	46,2	15,4	1,9	1
Печорский район	156	24,3	8,3	32,7	46,2	12,8	0,6	1
Плюсский район	49	24,9	8,2	30,6	46,9	14,3	0,0	0
Порховский район	153	22,4	13,7	31,4	47,7	7,2	0,0	0
Псковский район	178	22,0	11,2	44,4	36,5	7,9	0,6	1
Пустошкинский район	56	26,4	3,6	26,8	46,4	23,2	1,8	1
Пушкиногорский район	80	23,6	10,0	35,0	42,5	12,5	1,3	1
Пыталовский район	87	24,8	8,1	29,9	47,1	14,9	1,1	1
Себежский район	108	25,1	9,3	25,0	53,7	12,0	0,9	1
Струго-Красненский район	83	23,0	7,2	37,4	43,4	12,1	0,0	0
Усвяцкий район	24	23,7	12,5	37,5	33,3	16,7	0,0	0

По муниципальным образованиям области результаты по сравнению с 2021 годом ухудшились. В большинстве районов области (за исключением 7: Дновского, Новоржевского, Новосокольнического, Плюсского, Пыталовского, Себежского, Усвяцкого районов) наблюдается уменьшение количества учащихся, достигших повышенного и высокого уровня.

Таблица 2.1-8

Наименование АТЕ	Количество обучающихся (в процентах), достигших повышенного и высокого уровней	
	2021 г.	2022 г.
г. Псков	75,6	65,4
г. Великие Луки	70,3	63,5
Бежаницкий район	67,6	58,9

Великолукский район	64	48,5
Гдовский район	61,1	50,7
Дедовичский район	63,3	31,3
Дновский район	57,2	64,2
Красногородский район	53,4	44,9
Куньинский район	65,1	57,1
Локнянский район	75,4	41,0
Невельский район	59,8	37,9
Новоржевский район	56,3	67,4
Новосокольнический район	70,9	78,2
Опочецкий район	63,8	58,0
Островский район	64,1	60,7
Палкинский район	70,8	61,5
Печорский район	60,3	59,0
Плюсский район	58,8	61,2
Порховский район	55,9	54,9
Псковский район	65,9	44,4
Пустошкинский район	78,0	69,6
Пушкиногорский район	72,9	55,0
Пыталовский район	51,7	62,1
Себежский район	55,7	65,7
Струго-Красненский район	74,6	55,4
Усвятский район	34,7	50,0

Наиболее высокие результаты (достигли повышенного и высокого уровня более 2/3 учащихся – от 67 % до 78 % обучающихся) показали четвероклассники Новоржевского, Новосокольнического, Пустошкинского районов.

Образовательные организации³, продемонстрировавшие наиболее высокие / низкие результаты по русскому языку.

Таблица 2.1-9

АТЕ	Наименование ОО	Кол-во участников	Количество учащихся (в процентах),	
			показавших недостаточный уровень	достигших повышенного и высокого уровней
г. Великие Луки	МБОУ «Гимназия им. С.В. Ковалевской»	47	0,0	93,6
Новосокольнический район	МБОУ «Средняя школа г. Новосокольники»	81	0,0	87,7
г. Псков	МБОУ «Лицей "Развитие"»	108	0,0	86,1
г. Псков	МАОУ «Гуманитарный лицей»	75	0,0	85,3
Себежский район	МБОУ «Идрицкая средняя общеобразовательная школа»	27	0,0	85,2
Дновский район	МБОУ «Средняя общеобразовательная школа № 1» г. Дно	26	3,9	84,6
Дновский район	МОУ «Гимназия» г. Дно	26	3,9	84,6
Печорский район	МБОУ «Печорская лингвистическая гимназия»	18	5,6	83,3
г. Псков	АНОО «Ольгинская Гимназия»	10	0,0	80,0
Опочецкий район	структурное подразделение «Гимназия им. А.Д. Петрова» МБОУ «Центр образования Опочецкого района»	60	0,0	80,0
г. Великие Луки	МАОУ «Кадетская школа»	40	2,5	80,0

³ – Среди образовательных организаций с количеством участников не менее 10.

Таблица 2.1-10

АТЕ	Наименование ОО	Кол-во участников	Количество учащихся (в процентах),	
			показавших недостаточный уровень	достигших повышенного и высокого уровней
Печорский район	МБОУ «Изборский лицей»	10	60,0	10,0
Псковский район	МБОУ «Карамышевская средняя общеобразовательная школа Псковского района»	14	35,7	0,0
Невельский район	МБОУ «Средняя общеобразовательная школа № 5 имени Героя Советского Союза Вячеслава Васильевича Смирнова» города Невеля	23	34,8	8,7

2.1.4. Статистический анализ выполнения заданий проверочной работы.

Таблица 2.1-11

№ задания	Проверяемые требования (умения)		Уровень сложности	Процент выполнения задания в Псковской области				
				Средний ⁴	В группе, показавших			
					недостаточный уровень	базовый уровень	повышенный уровень	высокий уровень
<i>Часть 1</i>								
1	Умение писать текст под диктовку, соблюдая в практике письма изученные орфографические и пунктуационные нормы.	1К1	Б	59,8	14,9	40,6	70,4	89,9
		1К2	Б	84,4	50,5	77,6	90,2	97,3
2	Умение распознавать однородные члены предложения.		Б	57,4	10,9	34,2	68,4	95,4
3	Умение распознавать главные члены предложения.	3.1.	Б	82,9	38,1	72,2	92,3	98,5
	Умение распознавать части речи.	3.2.	Б	73,8	18,5	58,3	85,6	97,6
<i>Часть 2</i>								
4	Умение распознавать правильную орфоэпическую норму.		Б	70,3	43,2	62,8	74,3	86,8
5	Умение классифицировать согласные звуки.		Б	69,4	30,3	53,2	78,7	94,4
6	Умение распознавать основную мысль текста при его письменном предъявлении; адекватно формулировать основную мысль в письменной форме, соблюдая нормы построения предложения и словоупотребления.		Б	53,4	21,0	38,1	58,8	84,3
7	Умение составлять план прочитанного текста (адекватно воспроизводить прочитанный текст с заданной степенью свёрнутости) в письменной форме, соблюдая нормы построения предложения и словоупотребления.		Б	60,4	18,5	44,0	69,2	88,6

⁴ – Розовым цветом в таблице отмечены номера заданий, с которыми справились 2/3 учащихся и более, жёлтым – от 50 % до 66 %, зелёным – справились менее 50 % учащихся.

8	Умение строить речевое высказывание заданной структуры (вопросительное предложение) в письменной форме по содержанию прочитанного текста.		Б	69,8	31,7	56,2	78,0	92,0
9	Умение распознавать значение слова; адекватно формулировать значения слова в письменной форме, соблюдая нормы построения предложения и словоупотребления.		Б	71,0	43,2	62,9	75,1	88,7
10	Умение подбирать к слову близкие по значению слова		Б	66,7	29,8	55,4	72,8	89,4
11	Умение классифицировать слова по составу.		Б	61,2	24,2	47,1	67,7	88,6
12	Умение распознавать имена существительные в предложении, распознавать грамматические признаки имени существительного.	12.1.	П	67,7	19,4	49,2	80,2	92,6
		12.2.	П	66,2	19,2	51,0	75,9	91,9
13	Умение распознавать имена прилагательные в предложении, распознавать грамматические признаки имени прилагательного.	13.1.	П	66,6	13,4	45,7	80,8	94,0
		13.2.	П	57,4	6,4	33,9	70,9	91,1
14	Умение распознавать глаголы в предложении.		Б	78,8	26,0	69,2	88,6	95,6
15	Умение на основе данной информации и собственного жизненного опыта обучающихся определять конкретную жизненную ситуацию для адекватной интерпретации данной информации, соблюдая при письме изученные орфографические и пунктуационные нормы.	15.1.	Б	44,4	10,6	27,5	50,4	77,7
		15.2.	Б	39,0	8,6	21,3	43,1	78,2

№ задания	Блоки ПООП НОО выпускник научится / получит возможность научиться
1	Писать под диктовку тексты в соответствии с изученными правилами правописания; проверять предложенный текст, находить и исправлять орфографические и пунктуационные ошибки. <i>Осознавать место возможного возникновения орфографической ошибки; при работе над ошибками осознавать причины появления ошибки и определять способы действий, помогающие предотвратить её в последующих письменных работах.</i>
2	Выделять предложения с однородными членами.
3.1	Находить главные и второстепенные (без деления на виды) члены предложения.
3.2	Распознавать грамматические признаки слов; с учётом совокупности выявленных признаков (что называет, на какие вопросы отвечает, как изменяется) относить слова к определённой группе основных частей речи.
4	<i>Соблюдать нормы русского литературного языка в собственной речи и оценивать соблюдение этих норм в речи собеседников (в объёме представленного в учебнике материала).</i>
5	Характеризовать звуки русского языка: согласные звонкие/глухие.
6	Определять тему и главную мысль текста.
7	Делить тексты на смысловые части, составлять план текста.

8	Задавать вопросы по содержанию текста и отвечать на них, подтверждая ответ примерами из текста.
9	Определять значение слова по тексту.
10	Подбирать синонимы для устранения повторов в тексте.
11	Находить в словах с однозначно выделяемыми морфемами окончание, корень, приставку, суффикс.
12	Распознавать грамматические признаки слов, с учётом совокупности выявленных признаков относить слова к определённой группе основных частей речи. / Проводить морфологический разбор имён существительных по предложенному в учебнике алгоритму; оценивать правильность проведения морфологического разбора; находить в тексте предлоги с именами существительными, к которым они относятся.
13	Распознавать грамматические признаки слов, с учётом совокупности выявленных признаков относить слова к определённой группе основных частей речи. / Проводить морфологический разбор имён прилагательных по предложенному в учебнике алгоритму, оценивать правильность проведения морфологического разбора.
14	Распознавать грамматические признаки слов, с учётом совокупности выявленных признаков относить слова к определённой группе основных частей речи.
15	Интерпретация содержащейся в тексте информации.

Метапредметные результаты обучения.

В рамках ВПР наряду с предметными результатами обучения оценивались также следующие метапредметные результаты:

Таблица 2.1-12

№ задания	Проверяемые требования	Уровень сложности	Процент выполнения задания в Псковской области				
			Средний	В группе, показавших			
				недостаточный уровень	базовый уровень	повышенный уровень	высокий уровень
6	Овладение навыками смыслового чтения текстов различных стилей и жанров в соответствии с целями и задачами.	Б	53,4	21,0	38,1	58,8	84,3
7		Б	60,4	18,5	44,0	69,2	88,6
8		Б	69,8	31,7	56,2	78,0	92,0
9		Б	71,0	43,2	62,9	75,1	88,7

В 2022 году, как и прошлом, четвероклассники Псковской области показали достаточный уровень знаний и умений по русскому языку. Высокие результаты (справились более 2/3 учащихся, от 68 % до 84 %) получены при выполнении 9 заданий из 15 предложенных: **1К2, 3 (3.1, 3.2), 4, 5, 8, 9, 12.1, 14.**

Задание **1К2** (базовый уровень, соблюдение пунктуационных норм) на проверку умения писать текст под диктовку осталось одним из наиболее успешно выполняемых заданий. Правильно написали текст под диктовку, соблюдая изученные пунктуационные нормы, 84 % обучающихся (2021 г. – 88 %). Высокий процент выполнения задания фиксируется в группах, достигших базового (78 %), повышенного (90 %) и высокого уровней (97 %).

Умение распознавать главные члены предложения и части речи (задание **3**, базовый уровень) продемонстрировали 83 % (задание **3.1**) и 74 % (задание **3.2**) выполнявших проверочную работу. В 2021 году с данным заданием обучающиеся справились более успешно (87 % и 83 %). Высокий процент выполнения фиксируется в группах, достигших повышенного (92 % и 86 %) и высокого уровней (99 % и 98 %).

Задание **4** (базовый уровень), нацеленное на проверку умения распознавать правильную орфоэпическую норму, и задание **9** (базовый уровень) на проверку

умения распознавать значение слова, грамотно формулировать значение слова в письменной форме, соблюдая нормы построения предложения и словоупотребления, правильно выполнили примерно одинаковое количество учащихся (задание **4** – 70 %, задание **9** – 71 %). При выполнении заданий **4, 9** высокие результаты показали учащиеся, достигшие повышенного (74 % и 75 %) и высокого (87 % и 89 %) уровней.

Средний процент выполнения задания **5** (базовый уровень) в 2022 году существенно ниже, чем в 2021 году (82 %). Умение классифицировать согласные звуки продемонстрировали 69 % обучающихся. Достаточно высок процент выполнения данного задания в группах, достигших повышенного (79 %) и высокого уровней (94 %).

Задание **8** (базовый уровень) проверяло умение строить речевое высказывание заданной структуры (вопросительное предложение) в письменной форме по содержанию прочитанного текста. Верно выполнили задание 70 % обучающихся, что немного ниже, чем в 2021 г. (72 %). Процент выполнения в группе, достигших повышенного уровня, составил 78 %, высокого – 92 %.

Задания **1К2, 3, 4, 5, 8, 9** и в прошлом году входили в группу успешно выполняемых.

Менее успешно справились учащиеся с заданиями **1К1, 2, 6, 7, 10, 11, 12.2, 13 (13.1, 13.2)**. Данные задания правильно выполнили от 53 % до 67 % обучающихся.

Умение писать текст под диктовку, соблюдая в практике письма изученные орфографические нормы (задание **1К1**, базовый уровень), как и в прошлом году, продемонстрировали 60 % учащихся. В группах, достигших повышенного и высокого уровней, фиксируется высокий процент выполнения (70 % и 90 %).

Средний процент выполнения задания **2** (базовый уровень) на проверку умения распознавать однородные члены предложения в 2022 г. значительно понизился по сравнению с 2021 годом (70 %) и составил 57 %. Процент выполнения в группе, достигших повышенного уровня, составил 68 %, высокого – 95 %.

Умение подбирать к слову близкие по значению слова (задание **10**, базовый уровень) продемонстрировали 2/3 учащихся (67 %). В 2021 году правильно выполнили задание 71 % обучающихся. Процент выполнения в группе, достигших повышенного уровня, составил 73 %, высокого – 89 %.

Задание **11** (базовый уровень) на проверку умения классифицировать слова по составу правильно выполнили 61 % учащихся, что на 6 % ниже, чем в 2021 году.

Результаты выполнения заданий по морфологии (задания **12 – 14**) в 2022 году ниже по сравнению с результатами прошлого года. Лучшее из заданий данного раздела, как и в прошлом году, тестируемые справились с заданием **14** на проверку умения распознавать глаголы в предложении. Правильно выполнили задание 79 % учащихся (2021 г. – 82 %). Успешно справились

с заданием обучающиеся, достигшие базового (69 %), повышенного (89 %) и высокого (96 %) уровней.

Задания **12, 13** (повышенного уровня) на проверку умения распознавать имена существительные / прилагательные в предложении, грамматические признаки имени существительного / прилагательного выполнили от 57 % до 68 % четвероклассников: задание **12.1** – 68 %, **12.2** – 66 %; задание **13.1** – 67 %, **13.2** – 57 %. В 2021 году правильно выполнили данные задания более 2/3 учащихся: задание **12.1** – 72 %, **12.2** – 76 %; задание **13.1** – 74 %, **13.2** – 67 %. В группах, достигших повышенного и высокого уровней, процент выполнения задания **12** составил от 76 % до 93 %, задания **13** – от 71 % до 94 %.

Средний процент выполнения заданий **6, 7** (базовый уровень) раздела «Развитие речи» немного ниже, чем в 2021 году.

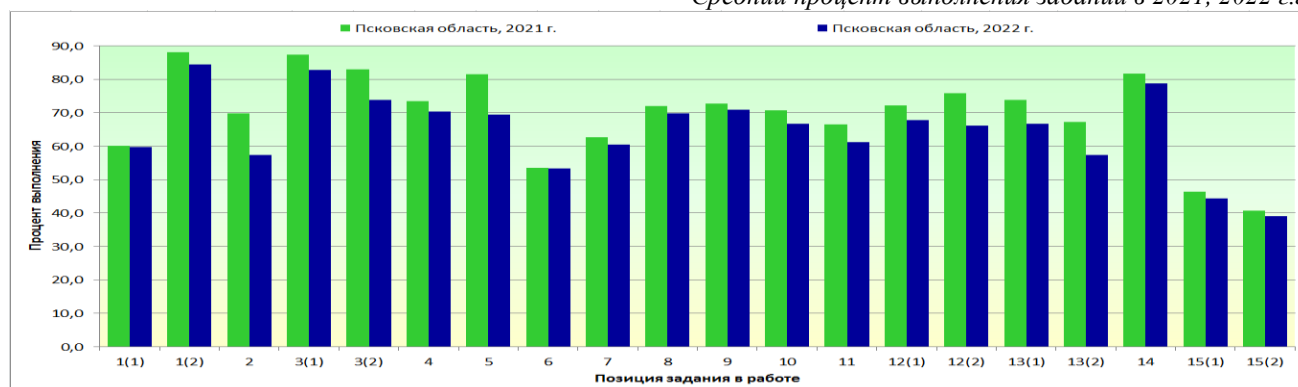
Умение определить основную мысль текста при его письменном предъявлении; правильно формулировать основную мысль в письменной форме, соблюдая нормы построения предложения и словоупотребления (задание **6**) в 2022 году, как и в прошлом году, продемонстрировали чуть более половины учащихся (2022 год – 53 %, 2021 год – 54 %). В группе учащихся, достигших высокого уровня, процент выполнения задания – 84 %.

Задание **7** на проверку умения составлять план прочитанного текста (адекватно воспроизводить прочитанный текст с заданной степенью свёрнутости) в письменной форме, соблюдая нормы построения предложения и словоупотребления, выполнили 60 % обучающихся, что на 3 % меньше, чем в 2021 году. В группе учащихся, достигших высокого уровня, процент выполнения задания, как и в прошлом году, составил 89 %.

Наиболее сложным для участников ВПР, как и в 2021 году, оказалось задание **15** раздела «Развитие речи», нацеленное на выявление умения на основе данной информации и собственного жизненного опыта определять конкретную жизненную ситуацию и интерпретировать данную информацию, соблюдая изученные орфографические и пунктуационные нормы. Средний процент выполнения задания по сравнению с 2021 годом (**15.1** – 46 %, **15.2** – 41 %) остался низким и составил 44 % и 39 %.

В сравнении с прошлым годом обучающиеся хуже справились со всеми заданиями проверочной работы. Минимальная разница с результатами 2021 года выявлена по заданиям **1К1, 6**.

Средний процент выполнения заданий в 2021, 2022 г.г.



2.1.5. Региональный дефицит по предмету.

При анализе результатов Псковской области, в сравнении с результатами по России в целом, было выявлено 4 задания, уровень выполнения которых по региону оказался ниже общероссийского.

Таблица 2.1-13

Номер задания	Средний процент выполнения задания			
	4	5	9	10
Вся выборка (Российская Федерация)	72,3	70,8	73,1	67,8
Псковская область	70,3	69,4	71,0	66,7

Задания 4, 9, 10 в 2021 году тоже входили в группу заданий, уровень выполнения которых по региону оказался ниже общероссийского. Региональный дефицит по предмету параллели в 2022 году составил 20 %, что меньше, чем в 2021 году (25 %).

Задания, уровень выполнения которых по региону оказался выше общероссийского.

Таблица 2.1-14

Номер задания	Средний процент выполнения задания										
	1К1	3.1	3.2	7	8	12.2	13.1	13.2	14	15.1	15.2
Вся выборка (Российская Федерация)	58,4	80,0	69,1	59,3	65,5	61,1	64,7	52,0	76,9	40,4	37,3
Псковская область	59,8	82,9	73,8	60,4	69,8	66,2	66,6	57,4	78,8	44,4	39,0

Процент выполнения заданий 3.2, 8, 12.2, 13.2, 15.1 у школьников Псковской области значительно выше (на 4 % – 5 %) общероссийского показателя.

Результаты выполнения заданий 1К2, 2, 6, 11, 12.1 четвероклассниками Псковской области в целом соотносятся с результатами Российской Федерации.

Таблица 2.1-15

Номер задания	Средний процент выполнения задания				
	1К2	2	6	11	12,1
Вся выборка (Российская Федерация)	83,6	57,4	54,1	61,1	67,5
Псковская область	84,4	57,4	53,4	61,2	67,7

2.2. МАТЕМАТИКА

2.2.1. Краткая характеристика проверочной работы.

Проверочная работа по математике в 2022 году содержала 12 заданий. Работа включала 10 заданий базового уровня и 2 – повышенного. Время выполнения проверочной работы – 45 минут.

Максимальное количество баллов, которое можно было получить за выполнение всей работы, – 20.

Система оценивания представлена в таблице.

Таблица 2.2-1

Номер задания	1	2	3	4	5		6		7	8	9		10	11	12
					5.1.	5.2.	6.1.	6.2.			9.1	9.2.			
Максимальный балл	1	1	2	1	1	1	1	1	1	2	1	1	2	2	2

2.2.2. Характеристика участников ВПР по математике.

В соответствии с приказами Федеральной службы по надзору в сфере образования и науки (Рособрнадзора) от 16.08.2021 № 1139 «О проведении Федеральной службой по надзору в сфере образования и науки мониторинга качества подготовки обучающихся общеобразовательных организаций в форме всероссийских проверочных работ в 2022 году», от 28.03.2022 № 467 «О внесении изменений в приказ Федеральной службой по надзору в сфере образования и науки от 16.08.2021 № 1139», письмами Рособрнадзора от 21.01.2022 № 02-12 «О проведении ВПР в 2022 году», от 22.03.2022 № 01-28/08-01 «О переносе сроков проведения ВПР в общеобразовательных организациях в 2022 году», от 09.08.2022 № 08-197 «О проведении ВПР осенью 2022 года» участниками ВПР по математике являются все обучающиеся параллели: 4 класс – весна 2022 г., 5 класс – осень 2022 г.

Сбор данных в части результатов оценочной процедуры осуществляется на всей генеральной совокупности обучающихся параллели.

Количество участников ВПР по математике (за последние 3 года).

Таблица 2.2-2

Год	Количество участников ВПР			
	Псковская область (чел.)	% от общего числа учащихся по России	Псковская область (ОО)	% от общего числа ОО по России
2020	5618	0,4	195	0,6
2021	6082	0,4	203	0,6
2022	5498	0,4	183	0,5

Следует отметить уменьшение количества образовательных организаций и учащихся 4-ых классов, выполнявших всероссийскую проверочную работу по математике в 2022 году.

Количество участников ВПР по математике в 4-ых классах в 2022 году уменьшилось на 584 человека. В сравнении с 2021 годом существенного изменения доли участников ВПР по математике не произошло.

Количество участников ВПР по математике по видам ОО.

Распределение участников ВПР по видам образовательных организаций представлено в таблице.

Таблица 2.2-3

Виды образовательных организаций	2022 г.	
	чел.	% от общего числа участников ВПР по математике в регионе
Лицеи и гимназии	1952	35,5
Средние общеобразовательные школы	3371	61,3
Основные общеобразовательные школы	129	2,3
Начальные общеобразовательные школы	1	0,0
Школы-интернаты	45	0,8

В 2022 году обучающихся лицеев и гимназий (1952 чел., 36 %) немного больше, чем в 2021 году (35 %), основных общеобразовательных школ (129 чел., 2 %) немного меньше, чем в прошлом году (3 %), а процент обучающихся

средних общеобразовательных школ (3371 чел., 61 %), школ-интернатов (45 чел., 0,8 %) сопоставим с 2021 годом.

Количество участников ВПР по математике по АТЕ региона.

Процентное соотношение участников ВПР по математике в разрезе муниципальных образований Псковской области сохраняется практически прежним.

Таблица 2.2-4

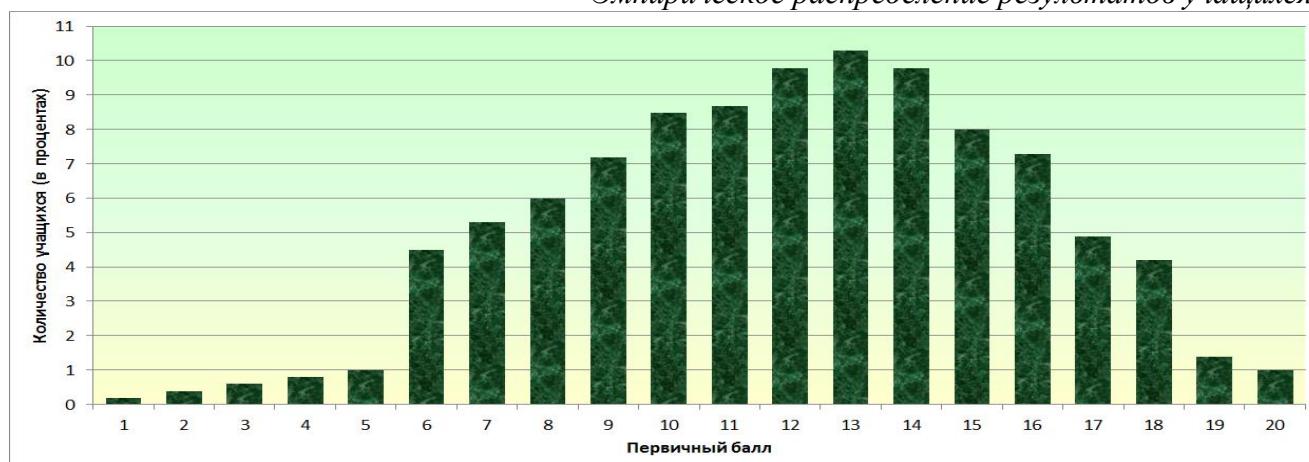
АТЕ	2022 г.		2021 г.	
	Количество участников	% от общего числа участников ВПР по математике в регионе	Количество участников	% от общего числа участников ВПР по математике в регионе
г. Псков	2299	41,8	2513	41,3
г. Великие Луки	942	17,1	1064	17,5
Бежаницкий район	58	1,1	72	1,2
Великолукский район	67	1,2	89	1,5
Гдовский район	66	1,2	97	1,6
Дедовичский район	109	2,0	107	1,8
Дновский район	96	1,7	91	1,5
Красногородский район	51	0,9	60	1,0
Куньинский район	33	0,6	44	0,7
Локнянский район	58	1,1	60	1,0
Невельский район	182	3,3	177	2,9
Новоржевский район	39	0,7	55	0,9
Новосокольнический район	100	1,8	108	1,8
Опочецкий район	165	3,0	126	2,1
Островский район	229	4,2	259	4,3
Палкинский район	19	0,3	41	0,7
Печорский район	153	2,8	208	3,4
Плюсский район	46	0,8	52	0,9
Порховский район	158	2,9	161	2,6
Псковский район	175	3,2	204	3,4
Пустошкинский район	53	1,0	49	0,8
Пушкиногорский район	77	1,4	73	1,2
Пыталовский район	97	1,8	93	1,5
Себежский район	108	2,0	169	2,8
Струго-Красненский район	94	1,7	75	1,2
Усвятский район	24	0,4	30	0,5

2.2.3. Основные результаты выполнения проверочной работы по математике.

Средний первичный балл участников ВПР-2022 по математике в 4-ых классах составил 12.

Распределение участников по числу набранных за выполнение проверочной работы первичных баллов выглядит следующим образом:

Эмпирическое распределение результатов учащихся



0 баллов получили 3 учащихся (0,1 %).

Смещение кривой нормального распределения вправо показывает, что задания проверочной работы для четвероклассников Псковской области, как и в прошлом году, были скорее лёгкими, чем трудными. Скачков кривой нормального распределения на границах пятибалльной шкалы не наблюдается, что говорит скорее об объективности проведения ВПР.

Динамика результатов ВПР по математике за последние 3 года.

Таблица 2.2-5

Псковская область	Год		
	2020	2021	2022
Средний первичный балл	11,6	12,7	12,0
	<i>Количество участников (в процентах)</i>		
Показали недостаточный уровень планируемых результатов по учебному предмету	5,5	2,5	3,0
Достигли базового уровня	24,2	19,1	23,0
Достигли повышенного уровня	44,8	45,4	47,2
Достигли высокого уровня	25,5	33,0	26,8
Получили максимальный балл	1,1	2,2	1,0

В 2022 году количество учащихся, достигших повышенного и высокого уровней, составило 74 %. Не справились с работой 3 % учащихся. Достигли базового уровня 23 % учащихся. Максимальный балл за выполнение работы по математике получили 56 учащихся, что значительно меньше, чем в 2021 году (133 учащихся).

По сравнению с прошлым годом наблюдается:

- небольшое уменьшение среднего первичного балла;
- значительное уменьшение количества учащихся, достигших высокого уровня (на 6 %);
- увеличение количества учащихся, показавших недостаточный уровень планируемых результатов по учебному предмету (на 0,5 %); достигших базового (на 4 %) и повышенного (на 2 %) уровней.

Результаты участников ВПР по математике с учётом вида ОО⁵.

Таблица 2.2-6

Виды ОО	Средний первичный балл	Количество учащихся (в процентах)					Получили максимальный балл (количество учащихся)
		показали недостаточный уровень	достигли			получили максимальный балл	
			базового уровня	повышенного уровня	высокого уровня		
Лицеи и гимназии	12,5	2,3	20,0	45,3	32,5	1,3	26
Средние общеобразовательные школы	11,7	3,3	24,7	48,2	23,8	0,8	28
Основные общеобразовательные школы	11,8	4,7	24,8	43,4	27,1	1,6	2
Школы-интернаты	10,9	11,1	17,8	62,2	8,9	0,0	0

Сравнивая результаты выполнения проверочных работ по категориям участников, можно отметить, что более высокие результаты в 2022 году показали обучающиеся лицеев и гимназий. Количество учащихся, достигших повышенного и высокого уровней, составило 78 %. У учащихся общеобразовательных школ (средние / основные) – 72 % и 71 % соответственно, школ-интернатов – 72 %.

Основные результаты ВПР по математике по АТЕ региона.

Таблица 2.2-7

АТЕ	Всего участников	Средний первичный балл	Количество учащихся (в процентах)					Получили максимальный балл (кол-во уч-ся)
			показали недостаточный уровень	достигли			получили максимальный балл	
				базового уровня	повышенного уровня	высокого уровня		
г. Псков	2299	12,5	2,3	19,8	47,2	30,7	1,2	28
г. Великие Луки	942	12,0	3,5	22,7	47,1	26,7	1,0	9
Бежаницкий район	58	11,4	1,7	17,2	63,8	17,2	0,0	0
Великолукский район	67	12,2	3,0	25,4	41,8	29,9	1,5	1
Гдовский район	66	11,3	3,0	28,8	47,0	21,2	0,0	0
Дедовичский район	109	11,3	5,5	29,4	42,2	22,9	1,8	2
Дновский район	96	11,3	3,1	27,1	47,9	21,9	1,0	1
Красногородский район	51	10,8	7,8	33,3	43,1	15,7	0,0	0
Куньинский район	33	11,2	0,0	36,4	51,5	12,1	0,0	0
Локнянский район	58	10,1	8,6	29,3	46,6	15,5	0,0	0
Невельский район	182	11,4	5,0	28,6	43,4	23,1	0,5	1
Новоржевский район	39	10,8	5,1	28,2	56,4	10,3	0,0	0
Новосокольнический район	100	13,5	0,0	12,0	52,0	36,0	1,0	1
Опочецкий район	165	11,1	3,6	36,4	41,8	18,2	1,2	2
Островский район	229	11,7	1,3	26,6	49,8	22,3	0,9	2
Палкинский район	19	11,8	0,0	31,6	47,4	21,1	0,0	0
Печорский район	153	11,6	3,9	22,2	49,7	24,2	0,0	0
Плюсский район	46	11,8	0,0	23,9	54,4	21,7	2,2	1

⁵ Указывается доля обучающихся от общего числа участников по предмету.

АТЕ	Всего участников	Средний первичный балл	Количество учащихся (в процентах)					Получили максимальный балл (кол-во уч-ся)
			показали недостаточный уровень	достигли			получили максимальный балл	
				базового уровня	повышенного уровня	высокого уровня		
Порховский район	158	11,1	3,2	32,3	43,0	21,5	0,0	0
Псковский район	175	12,0	6,9	16,0	49,7	27,4	1,7	3
Пустошкинский район	53	12,5	1,9	18,9	45,3	34,0	1,9	1
Пушкиногорский район	77	10,5	5,2	31,2	52,0	11,7	0,0	0
Пыталовский район	97	11,9	3,1	24,7	43,3	28,9	0,0	0
Себежский район	108	11,4	3,7	28,7	46,3	21,3	1,9	2
Струго-Красненский район	94	11,7	1,1	30,9	40,4	27,7	2,1	2
Усвяцкий район	24	12,0	8,3	8,3	58,3	25,0	0,0	0

По сравнению с 2021 годом уменьшение количества учащихся, достигших повышенного и высокого уровня, наблюдается в Гдовском, Дедовичском, Куньинском, Локнянском, Невельском, Опочецком, Островском, Порховском, Пустошкинском, Пушкиногорском, Себежском, Струго-Красненском районах и г. Псков, г. Великие Луки. В 11 районах области наблюдается увеличение количества учащихся, достигших повышенного и высокого уровня: Бежаницком, Великолуцком, Дновском, Красногородском, Новоржевском, Новосокольническом, Палкинском, Печорском, Плюсском, Псковском, Усвятском.

Таблица 2.2-8

Наименование АТЕ	Количество обучающихся (в процентах), достигших повышенного и высокого уровней	
	2021 г.	2022 г.
г. Псков	84,0	78,0
г. Великие Луки	79,1	73,8
Бежаницкий район	77,8	81,0
Великолуцкий район	68,5	71,6
Гдовский район	71,1	68,2
Дедовичский район	81,3	65,1
Дновский район	62,7	69,8
Красногородский район	55,0	58,8
Куньинский район	65,9	63,6
Локнянский район	76,6	62,1
Невельский район	71,2	66,5
Новоржевский район	60,0	66,7
Новосокольнический район	67,6	88,0
Опочецкий район	69,1	60,0
Островский район	76,9	72,1
Палкинский район	58,5	68,4
Печорский район	72,1	73,9
Плюсский район	65,4	76,1
Порховский район	69,0	64,6
Псковский район	75,5	77,1
Пустошкинский район	87,7	79,2
Пушкиногорский район	83,6	63,6

Пыталовский район	72,1	72,2
Себежский район	78,7	67,6
Струго-Красненский район	76,0	68,1
Усвятский район	73,3	83,3

Наиболее высокие результаты (достигли повышенного и высокого уровня более 2/3 учащихся – от 68 % до 88 % обучающихся) показали четвероклассники Бежаницкого, Великолукского, Гдовского, Дновского, Новосокольнического, Островского, Палкинского, Печорского, Плюсского, Псковского, Пустошкинского, Пыталовского, Себежского, Струго-Красненского, Усвятского районов и г. Пскова, г. Великих Лук.

Образовательные организации⁶, продемонстрировавшие наиболее высокие / низкие результаты по математике.

Таблица 2.2-9

АТЕ	Наименование ОО	Кол-во участников	Количество учащихся (в процентах),	
			показавших недостаточный уровень	достигших повышенного и высокого уровней
г. Псков	АНОО «Ольгинская Гимназия»	11	0,0	100,0
Новосокольнический район	МБОУ «Средняя школа г. Новосокольники»	80	0,0	95,0
г. Псков	МБОУ «Средняя общеобразовательная школа № 2»	115	1,7	91,3
Великолукский район	МОУ «Лычѳвская средняя школа имени М.К. Кузьмина»	11	0,0	90,9
г. Псков	МАОУ «Гуманитарный лицей»	75	1,3	89,3
г. Великие Луки	МБОУ «Лицей № 10»	68	0,0	88,2
г. Псков	МБОУ «Средняя общеобразовательная школа № 13»	48	0,0	87,5
Бежаницкий район	МБОУ «Бежаницкая средняя школа»	37	2,7	86,5
Псковский район	МБОУ «Моглинская средняя общеобразовательная школа Псковского района»	49	0,0	85,7
г. Псков	МБОУ «Естественно-математический лицей № 20»	106	1,9	84,9
г. Псков	МБОУ «Многопрофильный правовой лицей № 8»	98	2,0	84,7
г. Псков	МБОУ «Псковская инженерно-лингвистическая гимназия»	189	1,1	84,1

Таблица 2.2-10

АТЕ	Наименование ОО	Кол-во участников	Количество учащихся (в процентах),	
			показавших недостаточный уровень	достигших повышенного и высокого уровней
г. Псков	МБОУ «Средняя общеобразовательная школа № 16 им. Героя России Алексея Воробѳева»	25	32,0	28,0

⁶ – Среди образовательных организаций с количеством участников не менее 10.

2.2.4. Статистический анализ выполнения заданий проверочной работы.

Таблица 2.2-11

№ задания	Блоки ПООП НОО выпускник научится / получит возможность научиться		Уровень сложности	Процент выполнения задания в Псковской области				
				Средний ⁷	В группе, показавших			
					недостаточный уровень	базовый уровень	повышенный уровень	высокий уровень
1	Выполнять устно сложение, вычитание, умножение и деление однозначных, двузначных и трёхзначных чисел в случаях, сводимых к действиям в пределах 100 (в том числе с нулём и числом 1).		Б	91,9	58,7	84,8	94,3	97,8
2	Вычислять значение числового выражения, содержащего 2 – 3 арифметических действия, со скобками и без скобок.		Б	82,7	34,1	68,8	85,9	94,6
3	Решать арифметическим способом (в 1 – 2 действия) учебные задачи и задачи, связанные с повседневной жизнью.		Б	85,9	21,3	69,1	91,2	98,3
4	<p>Читать, записывать и сравнивать величины (массу, время, длину, площадь, скорость), используя основные единицы измерения величин и соотношения между ними (килограмм – грамм; час – минута, минута – секунда; километр – метр, метр – дециметр, дециметр – сантиметр, метр – сантиметр, сантиметр – миллиметр);</p> <p>выделять неизвестный компонент арифметического действия и находить его значение;</p> <p>решать арифметическим способом (1 – 2 действия) учебные задачи и задачи, связанные с повседневной жизнью</p>		Б	54,7	10,2	25,7	55,4	83,2
5	Вычислять периметр треугольника, прямоугольника и квадрата, площадь прямоугольника и квадрата.	5.1	Б	61,3	12,6	35,7	62,4	87,0
	Выполнять построение геометрических фигур с заданными измерениями (отрезок, квадрат, прямоугольник) с помощью линейки, угольника.	5.2	Б	45,2	5,4	18,8	41,9	78,2
6	Читать несложные готовые таблицы.	6.1	Б	93,2	65,3	86,3	95,5	98,4
	Сравнивать и обобщать информацию, представленную в строках и столбцах несложных таблиц и диаграмм.	6.2	Б	84,8	34,1	71,2	87,7	97,2

⁷ – Розовым цветом в таблице отмечены номера заданий, с которыми справились 2/3 учащихся и более, жёлтым – от 50 % до 66 %, зелёным – менее 50 % учащихся, голубым – менее 20 %.

7	Выполнять письменно действия с многозначными числами (сложение, вычитание, умножение и деление на однозначное, двузначное числа в пределах 10 000) с использованием таблиц сложения и умножения чисел, алгоритмов письменных арифметических действий (в том числе деления с остатком).		Б	61,6	11,4	33,4	65,3	84,9
8	Решать задачи в 3 – 4 действия. Читать, записывать и сравнивать величины (массу, время, длину, площадь, скорость), используя основные единицы измерения величин и соотношения между ними.		Б	47,9	1,2	10,6	45,6	89,2
9	Овладение основами логического и алгоритмического мышления. <i>Интерпретировать информацию, полученную при проведении несложных исследований (объяснять, сравнивать и обобщать данные, делать выводы и прогнозы).</i>	9.1	Б	50,2	8,4	25,8	48,6	78,8
		9.2	Б	38,7	6,0	15,4	35,0	68,9
10	Овладение основами логического и алгоритмического мышления. <i>Собирать, представлять, интерпретировать информацию.</i>		П	58,8	9,3	27,7	60,0	89,0
11	Овладение основами пространственного воображения. Описывать взаимное расположение предметов в пространстве и на плоскости.		Б	65,6	23,4	42,8	67,2	86,9
12	Овладение основами логического и алгоритмического мышления. <i>Решать задачи в 3 – 4 действия.</i>		П	9,8	1,5	1,3	4,5	27,6

№ задания	Умения, виды деятельности (в соответствии с ФГОС)
1, 2, 7	Умение выполнять арифметические действия с числами и числовыми выражениями.
3, 4	Использование начальных математических знаний для описания и объяснения окружающих предметов, процессов, явлений, для оценки количественных и пространственных отношений предметов, процессов, явлений.
5	5.1. Умение исследовать, распознавать геометрические фигуры. 5.2. Умение изображать геометрические фигуры.
6	6.1. Умение работать с таблицами, схемами, графиками диаграммами. 6.2. Умение работать с таблицами, схемами, графиками диаграммами, анализировать и интерпретировать данные.
8	Умение решать текстовые задачи.
9, 10, 12	Овладение основами логического и алгоритмического мышления.
11	Овладение основами пространственного воображения.

Метапредметные результаты обучения.

В рамках ВПР наряду с предметными результатами обучения оценивались также следующие метапредметные результаты:

Код	Проверяемые требования к результатам обучения
4	Применять математические знания для решения учебных задач; применять математические знания в повседневных ситуациях.

Код	Проверяемые требования к результатам обучения
5	Извлекать и интерпретировать информацию, представленную в виде таблиц и диаграмм.
6	Владеть основами логического и алгоритмического мышления

Таблица 2.2-12

№ задания	Проверяемые требования	Уровень сложности	Процент выполнения задания в Псковской области				
			Средний	В группе, показавших			
				недостаточный уровень	базовый уровень	повышенный уровень	высокий уровень
3	4	Б	85,9	21,3	69,1	91,2	98,3
4		Б	54,7	10,2	25,7	55,4	83,2
8		Б	47,9	1,2	10,6	45,6	89,2
6.1	5	Б	93,2	65,3	86,3	95,5	98,4
6.2	5, 6	Б	84,8	34,1	71,2	87,7	97,2
9.1	6	Б	50,2	8,4	25,8	48,6	78,8
9.2		Б	38,7	6,0	15,4	35,0	68,9
10		П	58,8	9,3	27,7	60,0	89,0
12		П	9,8	1,5	1,3	4,5	27,6

В 2022 году четвероклассники Псковской области показали достаточно высокие результаты при выполнении пяти заданий из 12 предложенных: **1 – 3, 6 (6.1, 6.2)**. С данными заданиями справились более 2/3 (от 83 % до 93 %) учащихся, выполнявших проверочную работу.

Задание **1** базового уровня на проверку умения выполнять арифметические действия с числами и числовыми выражениями остаётся одним из наиболее успешно выполняемых. Умение устно выполнять арифметические действия с однозначными / двузначными / трёхзначными числами в случаях, сводимых к действиям в пределах 100 (в том числе с нулём и числом 1) в 2022 году продемонстрировали 92 % учащихся (2021 год – 94 %).

Правильно вычислили значение числового выражения, содержащего 2 – 3 арифметических действия (задание **2**, базовый уровень), 83 % школьников.

Высокий процент выполнения заданий **1, 2** фиксируется в группах, достигших базового (задание **1** – 85 %, задание **2** – 69 %), повышенного (задание **1** – 94 %, задание **2** – 86 %) и высокого (задание **1** – 98 %, задание **2** – 95 %) уровней. Следует отметить, что при выполнении заданий раздела «Арифметические действия» учащиеся начальной школы Псковской области традиционно показывают достаточно высокие результаты, демонстрируя хороший уровень сформированности вычислительных навыков.

Выполнение задания **3** базового уровня на проверку умения решать арифметическим способом (1 – 2 действия) учебные задачи и задачи, связанные с повседневной жизнью, предполагало использование начальных математических знаний для оценки количественных отношений окружающих предметов (процессов, явлений). Средний процент выполнения задания **3** в 2022 году немного меньше по сравнению с 2021 годом (на 1 %) и составляет 86 %. Процент выполнения в группе учащихся, достигших повышенного уровня, составил 91 %, высокого – 98 %.

Высокий результат продемонстрировали четвероклассники при выполнении задания **6** базового уровня на проверку умения работать с таблицами (схемами, графиками, диаграммами). Задание предполагало чтение и анализ (интерпретацию данных) несложных готовых таблиц. Умение читать таблицы в 2022 году продемонстрировали 93 % обучающихся (2021 год – 94 %); анализировать и интерпретировать данные (сравнивать и обобщать информацию, представленную в строках и столбцах таблиц / диаграмм) – 85 % (2021 год – 87 %). Высокий процент выполнения фиксируется в группах, достигших базового (**6.1** – 86 %, **6.2** – 71 %), повышенного (**6.1** – 96 %, **6.2** – 88 %) и высокого (**6.1** – 98 %, **6.2** – 97 %) уровней.

Задания **1 – 3, 6** и в прошлом году входили в группу успешно выполняемых. Менее успешно справились учащиеся с заданиями **4, 5.1, 7, 10, 11**. Данные задания правильно выполнили от 55 % до 66 % обучающихся.

Умение решать арифметическим способом (1 – 2 действия) учебные задачи и задачи, связанные с повседневной жизнью на определение времени начала (продолжительности, окончания) события (задание **4**, базовый уровень), в 2022 году продемонстрировали 55 % учащихся. В 2021 году данное задание выполнили тоже чуть более половины учащихся (59 %). В группе учащихся, достигших высокого уровня процент выполнения задания – 83 %.

Средний процент выполнения задания **5** (базовый уровень) в 2021 году значительно меньше, чем в 2021 году. Умение находить площадь / периметр геометрической фигуры (прямоугольника, квадрата, треугольника) продемонстрировали 61 % обучающихся (задание **5.1**); выполнять построение геометрических фигур с заданными измерениями – 45 % (задание **5.2**). В 2021 году данное задание правильно выполнили 67 % (**5.1**) и 55 % (**5.2**) учащихся соответственно. Достаточно высок процент выполнения данного задания в группе, достигших высокого уровня (**5.1** – 87 %, **5.2** – 78 %).

Умение письменно выполнять арифметические действия с многозначными числами (сложение, вычитание, умножение и деление на однозначное / двузначное число в пределах 10 000), устанавливать и соблюдать порядок при вычислении значения числового выражения (задание **7**) продемонстрировали 62 % обучающихся (2021 год – 68 %). Высокий процент выполнения задания **7** фиксируется в группах, достигших повышенного (65 %) и высокого (85 %) уровней.

Задание **10** повышенного уровня на выявление уровня овладения основами логического и алгоритмического мышления, проверку умения извлекать и интерпретировать информацию, представленную в виде текста, строить связи между объектами, как и в прошлом году, верно выполнили 59 % учащихся. Процент выполнения в группе учащихся, достигших высокого уровня, составил 89 %.

Выполнение задания **11** базового уровня на выявление уровня овладения основами пространственного воображения, проверку умения описывать

взаимное расположение предметов в пространстве и на плоскости в 2022 году осталось примерно на прежнем уровне (2022 г. – 66 %, 2021 г. – 67 %). Высокий процент выполнения задания фиксируется в группах, достигших повышенного (67 %) и высокого (87 %) уровней.

Сложными для участников ВПР оказались задания **8, 9, 12** на проверку умения решать текстовые задачи и на выявление уровня овладения основами логического и алгоритмического мышления.

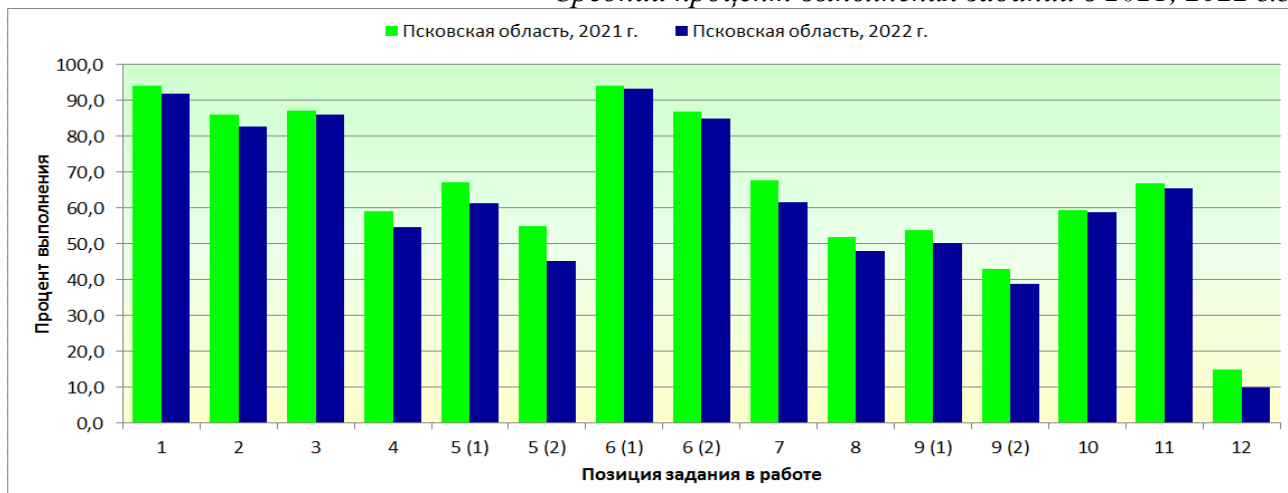
Задание **8** на проверку умения решать текстовые задачи в 3 – 4 действия верно выполнили 48 % учащихся, что меньше, чем в 2021 году (52 %). Высокий процент выполнения задания фиксируется лишь в группе учащихся, достигших высокого уровня (89 %). В группе учащихся, показавших недостаточный уровень, данное задание верно выполнили 1 % учащихся, достигших базового и повышенного уровня – 11 % и 46 % соответственно.

Средний процент выполнения задания **9** на выявление умения интерпретировать информацию, полученную при проведении несложных исследований (объяснять, сравнивать и обобщать данные, делать выводы) по сравнению с 2022 годом остался низким и составил: 50 % (задание **9.1**) и 39 % (задание **9.2**). В 2021 году выполнили данное задание 54 % (**9.1**) и 43 % (**9.2**) учащихся. В группах учащихся, показавших недостаточный, базовый и повышенный уровни результат выполнения – ниже 50 %. Достаточно высокий процент выполнения задания фиксируется лишь в группе достигших высокого уровня (**9.1** – 79 %, **9.2** – 69 %).

Самым сложным для учащихся Псковской области оказалось задание **12** повышенного уровня на выявление уровня овладения основами логического и алгоритмического мышления. Выполнили задание 10 % учащихся, что меньше, чем в 2021 году (15 %).

В сравнении с прошлым годом обучающиеся хуже справились со всеми заданиями проверочной работы. Минимальная разница с результатами 2021 года выявлена по заданиям **10, 6.1, 3, 11**.

Средний процент выполнения заданий в 2021, 2022 г.г.



2.2.5. Региональный дефицит по предмету.

При анализе результатов Псковской области, в сравнении с результатами по России в целом, было выявлено 4 задания, уровень выполнения которых по Псковской области оказался ниже общероссийского.

Таблица 2.2-13

Номер задания	Средний процент выполнения задания			
	4	5.2	9.2	12
Вся выборка (Российская Федерация)	57,3	46,3	40,3	11,4
Псковская область	54,7	45,2	38,7	9,8

Данные задания в 2021 году тоже входили в группу заданий, уровень выполнения которых по региону оказался ниже общероссийского. Разница между результатами выполнения заданий **9.2, 12** четвероклассниками Псковской области и в целом по стране составила 2 %; задания **4** – 3 %. Региональный дефицит по предмету параллели в 2022 году составил 27 %, что значительно меньше, чем в 2021 году (47 %).

Задания, уровень выполнения которых по региону оказался выше общероссийского.

Таблица 2.2-14

Номер задания	Средний процент выполнения задания								
	1	2	3	5.1	6.1	6.2	7	8	10
Вся выборка (Российская Федерация)	90,4	79,3	81,3	59,8	91,2	81,0	57,7	41,7	52,5
Псковская область	91,9	82,7	85,9	61,3	93,2	84,8	61,6	47,9	58,8

Процент выполнения заданий **3, 6.2, 7, 8, 10** у школьников Псковской области значительно выше (на 4 % – 6 %) общероссийского показателя.

Результаты выполнения заданий **9.1, 11** в целом соотносятся с общероссийскими результатами. Правильно выполнили задание **9.1** 50,2 % обучающихся Псковской области (Российская Федерация – 50,6 %), задание **11** – 65,6 % (Российская Федерация – 65,1 %).

2.3. ОКРУЖАЮЩИЙ МИР

2.3.1. Краткая характеристика проверочной работы.

Проверочная работа по окружающему миру в 2022 году состояла из двух частей и содержала 10 заданий. Часть 1 включала 6 заданий: 2 задания, предполагающие выделение определённых элементов на приведённых изображениях; 3 задания с кратким ответом (в виде набора цифр, слова или сочетания слов) и 1 задание с развёрнутым ответом. Часть 2 включала 4 задания с развёрнутым ответом. Работа содержала 7 заданий базового уровня и 3 – повышенного. Время выполнения проверочной работы – 45 минут.

Максимальное количество баллов, которое можно было получить за выполнение всей работы, – 32.

Система оценивания представлена в таблице.

Таблица 2.3-1

Номер задания	1	2	3			4	5	6			7	
			3.1.	3.2.	3.3.			6.1.	6.2.	6.3.	7.1	7.2.
Максимальный балл	2	2	1	2	3	2	1	1	1	2	1	2

Номер задания	8			9			10			
	8К1	8К2	8К3	9.1.	9.2.	9.3.	10.1.	10.2К1	10.2К2	10.2К3
Максимальный балл	1	1	1	1	1	1	2	1	1	2

2.3.2. Характеристика участников ВПР по окружающему миру.

В соответствии с приказами Федеральной службы по надзору в сфере образования и науки (Рособрнадзора) от 16.08.2021 № 1139 «О проведении Федеральной службой по надзору в сфере образования и науки мониторинга качества подготовки обучающихся общеобразовательных организаций в форме всероссийских проверочных работ в 2022 году», от 28.03.2022 № 467 «О внесении изменений в приказ Федеральной службой по надзору в сфере образования и науки от 16.08.2021 № 1139», письмами Рособрнадзора от 21.01.2022 № 02-12 «О проведении ВПР в 2022 году», от 22.03.2022 № 01-28/08-01 «О переносе сроков проведения ВПР в общеобразовательных организациях в 2022 году», от 09.08.2022 № 08-197 «О проведении ВПР осенью 2022 года» участниками ВПР по окружающему миру являются все обучающиеся параллели: 4 класс – весна 2022 г., 5 класс – осень 2022 г.

Сбор данных в части результатов оценочной процедуры осуществляется на всей генеральной совокупности обучающихся параллели.

Количество участников ВПР по окружающему миру (за последние 3 года).

Таблица 2.3-2

Год	Количество участников ВПР			
	Псковская область (чел.)	% от общего числа учащихся по России	Псковская область (ОО)	% от общего числа ОО по России
2020	5625	0,4	194	0,6
2021	5937	0,4	199	0,5
2022	5315	0,4	183	0,5

Следует отметить уменьшение количества образовательных организаций и учащихся 4-ых классов, выполнявших всероссийскую проверочную работу по окружающему миру в 2022 году.

Количество участников ВПР в 2022 году уменьшилось на 622 человека. В сравнении с 2021 годом существенного изменения доли участников ВПР по окружающему миру не произошло.

Количество участников ВПР по окружающему миру по видам ОО.

Распределение участников ВПР по видам образовательных организаций представлено в таблице.

Таблица 2.3-3

Виды образовательных организаций	2022 г.	
	чел.	% от общего числа участников ВПР по окружающему миру в регионе
Лицеи и гимназии	1760	33,1
Средние общеобразовательные школы	3336	62,8
Основные общеобразовательные школы	171	3,2
Школы-интернаты	48	0,9

В 2022 году обучающихся средних общеобразовательных школ (3336 чел., 63 %), школ-интернатов (48 чел., 09 %) немного больше, чем в 2021 году (61 % и 0,8 % соответственно); обучающихся лицеев и гимназий (1760 чел., 33 %) немного меньше, чем в прошлом году (36 %), а процент обучающихся основных общеобразовательных школ (171 чел., 3 %) сопоставим с 2021 годом.

Количество участников ВПР по окружающему миру по АТЕ региона.

Процентное соотношение участников ВПР по окружающему миру в разрезе муниципальных образований Псковской области сохраняется практически прежним.

Таблица 2.3-4

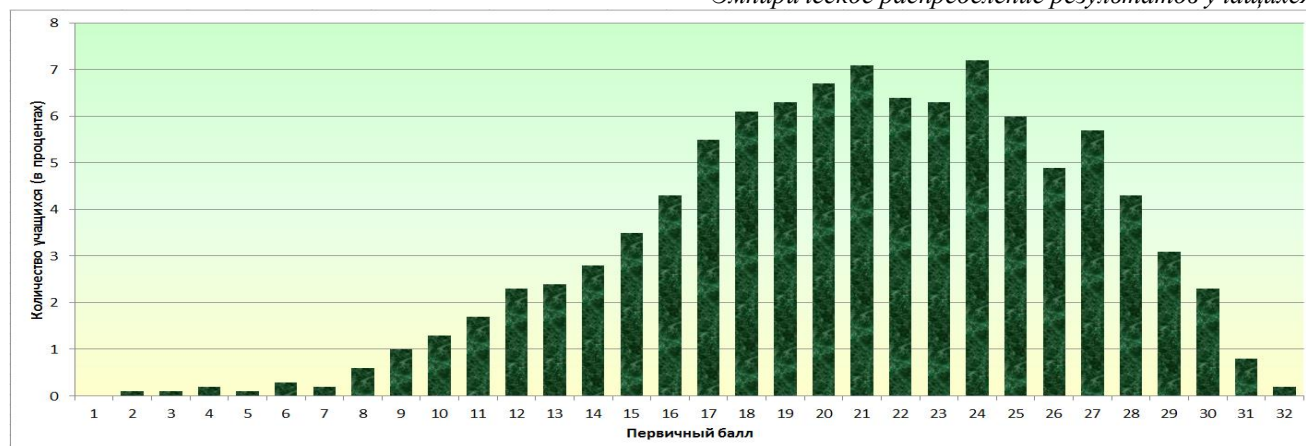
АТЕ	2022 г.		2021 г.	
	Количество участников	% от общего числа участников ВПР по окружающему миру в регионе	Количество участников	% от общего числа участников ВПР по окружающему миру в регионе
г. Псков	2081	39,2	2501	42,1
г. Великие Луки	944	17,8	1058	17,8
Бежаницкий район	60	1,1	73	1,2
Великолукский район	70	1,3	85	1,4
Гдовский район	71	1,3	96	1,6
Дедовичский район	115	2,2	62	1
Дновский район	96	1,8	71	1,2
Красногородский район	48	0,9	62	1
Куньинский район	34	0,6	41	0,7
Локнянский район	60	1,1	58	1
Невельский район	178	3,3	143	2,4
Новоржевский район	41	0,8	52	0,9
Новосокольнический район	93	1,7	121	2
Опочецкий район	158	3,0	129	2,2
Островский район	190	3,6	232	3,9
Палкинский район	48	0,9	41	0,7
Печорский район	154	2,9	207	3,5
Плюсский район	47	0,9	52	0,9
Порховский район	157	3,0	161	2,7
Псковский район	180	3,4	202	3,4
Пустошкинский район	57	1,1	49	0,8
Пушкиногорский район	79	1,5	75	1,3
Пыталовский район	88	1,7	89	1,5
Себежский район	151	2,8	165	2,8
Струго-Красненский район	92	1,7	76	1,3
Усвятский район	23	0,4	31	0,5

2.3.3. Основные результаты выполнения проверочной работы по окружающему миру.

Средний первичный балл участников ВПР-2022 по окружающему миру в 4-ых классах составил 21.

Распределение участников по числу набранных за выполнение проверочной работы первичных баллов выглядит следующим образом:

Эмпирическое распределение результатов учащихся



0 баллов получил 1 учащийся.

Смещение кривой нормального распределения вправо показывает, что задания проверочной работы для четвероклассников Псковской области, как и в прошлом году, были скорее лёгкими, чем трудными. Скачков кривой нормального распределения на границах пятибалльной шкалы не наблюдается, что говорит скорее об объективности проведения ВПР.

Динамика результатов ВПР по окружающему миру за последние 3 года.

Таблица 2.3-5

Псковская область	Год		
	2020	2021	2022
Средний первичный балл	19,9	22,6	20,8
	<i>Количество участников (в процентах)</i>		
Показали недостаточный уровень планируемых результатов по учебному предмету	1,9	0,4	1,1
Достигли базового уровня	29,9	16,3	25,5
Достигли повышенного уровня	54,9	58,1	57,0
Достигли высокого уровня	13,4	25,2	16,4
Получили максимальный балл	0,4	1,2	0,2

В 2022 году количество учащихся, достигших повышенного и высокого уровней, составило 73 %. Не справились с работой 1 % учащихся. Достигли базового уровня 26 % учащихся. Максимальный балл за выполнение работы по окружающему миру получили 12 учащихся, что значительно меньше, чем в 2021 году (73 учащихся).

По сравнению с прошлым годом наблюдается снижение результатов качества подготовки обучающихся:

- уменьшение среднего первичного балла;
- уменьшение количества учащихся, достигших повышенного (на 1 %) и высокого (значительно, на 9 %) уровней;
- увеличение количества учащихся, показавших недостаточный уровень (на 1 %) планируемых результатов по учебному предмету и достигших базового уровня (на 9 %).

Результаты участников ВПР по окружающему миру с учётом вида ОО⁸.

Таблица 2.3-6

Виды ОО	Средний первичный балл	Количество учащихся (в процентах)					Получили максимальный балл (количество учащихся)
		показали недостаточный уровень	достигли			получили максимальный балл	
			базового уровня	повышенного уровня	высокого уровня		
Лицеи и гимназии	22,1	0,5	19,3	56,0	24,3	0,5	8
Средние общеобразовательные школы	20,9	1,3	28,3	57,9	12,4	0,1	4
Основные общеобразовательные школы	20,3	1,8	28,1	55,6	14,6	0,0	0
Школы-интернаты	17,8	4,2	45,8	39,6	10,4	0,0	0

Сравнивая результаты выполнения проверочных работ по категориям участников, можно отметить, что более высокие результаты в 2022 году показали обучающиеся лицеев и гимназий. Количество учащихся, достигших повышенного и высокого уровней, составило 80 %. У учащихся общеобразовательных школ (средние / основные) – 70 %, школ-интернатов – 50 %.

Основные результаты ВПР по окружающему миру по АТЕ региона.

Таблица 2.3-7

АТЕ	Всего участников	Средний первичный балл	Количество учащихся (в процентах)				Получили максимальный балл (кол-во уч-ся)	
			показали недостаточный уровень	достигли				получили максимальный балл
				базового уровня	повышенного уровня	высокого уровня		
г. Псков	2081	22,1	0,5	18,6	59,0	21,9	0,4	9
г. Великие Луки	944	20,3	1,3	28,3	54,5	16,0	0,1	1
Бежаницкий район	60	22,2	0,0	16,7	65,0	18,3	0,0	0
Великолукский район	70	18,8	2,9	41,4	45,7	10,0	0,0	0
Гдовский район	71	19,3	1,4	33,8	52,1	12,7	0,0	0
Дедовичский район	115	17,7	7,0	34,8	53,9	4,4	0,0	0
Дновский район	96	18,4	1,0	42,7	45,8	10,4	0,0	0
Красногородский район	48	19,2	2,1	31,3	64,6	2,1	0,0	0
Куньинский район	34	19,6	0,0	26,5	67,7	5,9	0,0	0
Локнянский район	60	19,3	0,0	38,3	55,0	6,7	0,0	0
Невельский район	178	20,1	1,1	33,2	53,9	11,8	0,0	0
Новоржевский район	41	21,6	2,4	19,5	53,7	24,4	0,0	0
Новосокольнический район	93	20,8	0,0	28,0	61,3	10,8	0,0	0
Опочецкий район	158	19,4	0,0	32,9	58,2	8,9	0,6	1
Островский район	190	20,8	2,6	24,2	53,2	20,0	0,5	1
Палкинский район	48	20,2	0,0	20,8	70,8	8,3	0,0	0
Печорский район	154	20,1	0,7	26,0	63,6	9,7	0,0	0
Плюсский район	47	20,4	0,0	25,5	66,0	8,5	0,0	0

⁸ Указывается доля обучающихся от общего числа участников по предмету.

АТЕ	Всего участников	Средний первичный балл	Количество учащихся (в процентах)					Получили максимальный балл (кол-во уч-ся)
			показали недостаточный уровень	достигли			получили максимальный балл	
				базового уровня	повышенного уровня	высокого уровня		
Порховский район	157	18,8	1,9	40,1	49,7	8,3	0,0	0
Псковский район	180	19,6	2,8	24,4	59,4	13,3	0,0	0
Пустошкинский район	57	19,1	1,8	36,8	54,4	7,0	0,0	0
Пушкиногорский район	79	19,1	1,3	35,4	59,5	3,8	0,0	0
Пыталовский район	88	19,8	1,1	31,8	59,1	8,0	0,0	0
Себежский район	151	21,2	0,0	25,2	57,0	17,9	0,0	0
Струго-Красненский район	92	20,4	1,1	30,4	45,7	22,8	0,0	0
Усвятский район	23	20,9	4,4	21,7	65,2	8,7	0,0	0

По муниципальным образованиям области результаты по сравнению с 2021 годом ухудшились. В большинстве районах области (за исключением 4: Куньинского, Невельского, Плюсского, Усвятского районов) наблюдается уменьшение количества учащихся, достигших повышенного и высокого уровня.

Таблица 2.3-8

Наименование АТЕ	Количество обучающихся (в процентах), достигших повышенного и высокого уровней	
	2021 г.	2022 г.
г. Псков	86,7	80,9
г. Великие Луки	82,9	70,5
Бежаницкий район	86,3	83,3
Великолукский район	77,6	55,7
Гдовский район	82,3	64,8
Дедовичский район	71,0	58,3
Дновский район	78,8	56,3
Красногородский район	79,0	66,7
Куньинский район	68,3	73,5
Локнянский район	89,6	61,7
Невельский район	65,1	65,7
Новоржевский район	82,7	78,1
Новосокольнический район	76,0	72,0
Опочецкий район	88,4	67,1
Островский район	75,5	73,2
Палкинский район	80,5	79,2
Печорский район	77,3	73,4
Плюсский район	71,1	74,5
Порховский район	83,9	58,0
Псковский район	86,1	72,8
Пустошкинский район	85,7	61,4
Пушкиногорский район	92,0	63,3
Пыталовский район	83,1	67,0
Себежский район	84,2	74,8
Струго-Красненский район	86,8	68,5
Усвятский район	54,9	73,9

Наиболее высокие результаты (достигли повышенного и высокого уровня более 2/3 учащихся – от 67 % до 83 % обучающихся) показали четвероклассники

Бежаницкого, Куньинского, Новоржевского, Новосокольнического, Опочецкого, Островского, Палкинского, Печорского, Плюсского, Псковского, Пыталовского, Себежского, Струго-Красненского, Усвятского районов и г. Пскова, г. Великих Лук.

Образовательные организации⁹, продемонстрировавшие наиболее высокие / низкие результаты по окружающему миру.

Таблица 2.3-9

АТЕ	Наименование ОО	Кол-во участников	Количество учащихся (в процентах),	
			показавших недостаточный уровень	достигших повышенного и высокого уровней
Псковский район	МБОУ «Серёдкинская средняя общеобразовательная школа Псковского района»	10	0,0	100,0
г. Псков	МАОУ «Гуманитарный лицей»	74	0,0	97,3
г. Великие Луки	МАОУ «Средняя общеобразовательная школа № 16»	29	0,0	96,6
г. Псков	МБОУ «Лицей "Развитие"»	105	0,0	94,3
г. Псков	МАОУ «Псковская гимназия с изучением основ православной культуры № 28»	17	0,0	94,1
г. Великие Луки	МБОУ «Гимназия им. С.В. Ковалевской»	50	0,0	94,0
г. Псков	МБОУ «Средняя общеобразовательная школа № 12 имени Героя России А.Ю. Ширяева»	65	0,0	93,9
г. Великие Луки	МБОУ «Лицей № 10»	70	0,0	92,9
Псковский район	МБОУ «Псковская средняя общеобразовательная школа Псковского района»	23	0,0	91,3
Островский район	МБОУ «Средняя школа № 7 им. В.Н. Пушкарёва» МО «Островский район»	56	0,0	91,1
г. Псков	АНОО «Ольгинская Гимназия»	11	0,0	90,9
г. Псков	МБОУ «Многопрофильный правовой лицей № 8»	97	1,0	90,7
г. Псков	МБОУ «Естественно-математический лицей № 20»	103	0,0	90,3
г. Псков	МБОУ «Средняя общеобразовательная школа № 11»	72	0,0	90,3
г. Псков	МБОУ «Средняя общеобразовательная школа № 2»	111	0,0	89,2
г. Псков	МБОУ «Средняя общеобразовательная школа № 3»	91	0,0	87,9
Палкинский район	МБОУ «Палкинская средняя школа»	30	0,0	86,7
Себежский район	МБОУ «Идрицкая средняя общеобразовательная школа»	29	0,0	86,2
г. Псков	МАОУ «Лицей экономики и основ предпринимательства № 10»	165	0,0	86,1
Себежский район	МБОУ «Сосновоборская средняя общеобразовательная школа»	14	0,0	85,7
г. Псков	МБОУ «Средняя общеобразовательная школа № 24 имени Л.И. Малякова»	110	0,0	84,6

⁹ – Среди образовательных организаций с количеством участников не менее 10.

АТЕ	Наименование ОО	Кол-во участников	Количество учащихся (в процентах),	
			показавших недостаточный уровень	достигших повышенного и высокого уровней
Печорский район	МБОУ «Печорская лингвистическая гимназия»	19	0,0	84,2
Псковский район	МБОУ «Тямшанская гимназия Псковского района»	36	0,0	83,3
Бежаницкий район	МБОУ «Бежаницкая средняя школа»	39	0,0	82,1
Опочецкий район	Структурное подразделение «Гимназия им. А.Д. Петрова» МБОУ «Центр образования Опочецкого района»	57	0,0	80,7
г. Псков	МБОУ «Средняя общеобразовательная школа № 13»	45	0,0	80,0
Великолукский район	МОУ «Булынинская средняя школа»	10	0,0	80,0
г. Псков	МБОУ «Центр образования "Псковский педагогический комплекс"»	274	0,0	79,6

Таблица 2.3-10

АТЕ	Наименование ОО	Кол-во участников	Количество учащихся (в процентах),	
			показавших недостаточный уровень	достигших повышенного и высокого уровней
Псковский район	МБОУ «Карамышевская средняя общеобразовательная школа Псковского района»	14	21,4	42,9
Дедовичский район	МБОУ «Дедовичская средняя школа № 1»	35	20,0	48,6

2.3.4. Статистический анализ выполнения заданий проверочной работы.

Таблица 2.3-11

№ задания	Блоки ПООП НОО выпускник научится / получит возможность научиться	Уровень сложности	Процент выполнения задания в Псковской области					
			Средний ¹⁰	В группе, показавших				
				недостаточный уровень	базовый уровень	повышенный уровень	высокий уровень	
Часть 1								
1	Природные объекты и предметы, созданные человеком. Неживая и живая природа. Признаки предметов. (Узнавать изученные объекты и явления живой и неживой природы; использовать знаково-символические средства для решения задач.)	Б	88,9	43,9	76,0	92,9	98,0	
2	Погода, её составляющие. Наблюдение за погодой. (Использовать знаково-символические средства для решения задач; понимать информацию, представленную разными способами: словесно, в виде таблицы, схемы.)	Б	74,4	15,8	53,8	79,3	93,2	

¹⁰ – Розовым цветом в таблице отмечены номера заданий, с которыми справились 2/3 учащихся и более, жёлтым – от 50 % до 66 %, зелёным – менее 50 % учащихся.

3	Географическая карта и план. Материки и океаны, их названия, расположение на глобусе и карте. (Использовать готовые модели: глобус, карту, план для объяснения явлений или описания свойств объектов.)	3.1	П	40,3	1,8	15,0	41,0	79,6
	Растения / животные, их разнообразие. Условия, необходимые для жизни растений / животных. (Обнаруживать простейшие взаимосвязи между живой и неживой природой, взаимосвязи в живой природе.)	3.2	П	86,4	26,3	70,1	91,2	99,1
		3.3	П	52,8	5,3	24,6	55,2	91,0
4	Общее представление о строении тела человека. Системы органов, их роль в жизнедеятельности организма. (Узнавать изученные объекты и явления живой и неживой природы; использовать знаково-символические средства, в том числе модели, для решения задач.)		Б	71,8	21,9	57,5	74,5	87,7
5	Гигиена систем органов человека. Правила безопасной жизни. (Понимать необходимость здорового образа жизни, соблюдения правил безопасного поведения; использовать знания о строении и функционировании организма человека для сохранения и укрепления своего здоровья.)		Б	82,7	35,1	70,7	85,8	93,8
6	Работа с текстом. (Вычленять содержащиеся в тексте основные события; сравнивать между собой объекты, описанные в тексте, выделяя 2 – 3 существенных признака; проводить несложные наблюдения в окружающей среде и ставить опыты, используя простейшее лабораторное оборудование; создавать и преобразовывать модели и схемы для решения задач.)	6.1	П	73,2	17,5	50,8	78,9	91,9
		6.2	П	44,0	3,5	21,4	45,7	76,0
		6.3	П	29,3	0,9	7,4	30,0	62,3
Часть 2								
7	Правила безопасного поведения в доме, на улице, природной среде. (Использовать знаково-символические средства, в том числе модели, для решения задач / выполнять правила безопасного поведения в доме, на улице, в природной среде.)	7.1	П	72,3	19,3	57,5	74,8	89,7
		7.2	П	68,2	21,9	51,5	71,0	87,5
8	Профессии людей. (Оценивать характер взаимоотношений людей в различных социальных группах.)	8К1	Б	85,6	15,8	69,2	90,2	99,4
		8К2	Б	71,1	5,3	44,4	77,3	95,0
		8К3	Б	50,6	0,0	17,8	55,6	87,3

9	Праздник в жизни общества. ([Будут сформированы] основы гражданской идентичности, своей этнической принадлежности в форме осознания «Я» как члена семьи, представителя народа, гражданина России; <i>осознавать свою неразрывную связь с разнообразными окружающими социальными группами.</i>)	9.1	Б	91,6	40,4	81,4	95,1	98,5
		9.2	Б	84,9	14,0	67,3	90,6	97,3
		9.3	Б	62,1	12,3	31,6	68,4	91,0
10	Родной край. Родной город (населённый пункт), регион (область, край, республика). ([Будут сформированы] основы гражданской идентичности, своей этнической принадлежности в форме осознания «Я» как члена семьи, представителя народа, гражданина России; описывать достопримечательности столицы и родного края.)	10.1	Б	74,9	14,9	50,6	81,1	95,0
		10.2 К1	Б	55,5	10,5	30,8	59,0	84,9
		10.2 К2	Б	60,4	5,3	32,6	64,7	92,4
		10.2 К3	Б	29,5	0,9	6,5	29,0	68,5

№ задания	Проверяемые требования (умения) ФГОС НОО
1	Овладение начальными сведениями о сущности и особенностях объектов, процессов и явлений действительности (природных, социальных, культурных, технических и др.); использование различных способов анализа, передачи информации в соответствии с познавательными задачами; в том числе умение анализировать изображения.
2	Использование различных способов анализа, организации, передачи и интерпретации информации в соответствии с познавательными задачами; освоение доступных способов изучения природы.
3	Овладение начальными сведениями о сущности и особенностях объектов, процессов и явлений действительности (природных, социальных, культурных, технических и др.); овладение логическими действиями анализа, синтеза, обобщения, классификации по родовидовым признакам.
4	Овладение начальными сведениями о сущности и особенностях объектов, процессов и явлений действительности; умение анализировать изображения.
5	Освоение элементарных норм здоровьесберегающего поведения в природной и социальной среде.
6	Освоение доступных способов изучения природы (наблюдение, измерение, опыт); овладение логическими действиями сравнения, анализа, синтеза, установления аналогий и причинно-следственных связей, построения рассуждений; осознанно строить речевое высказывание в соответствии с задачами коммуникации.
7	Освоение элементарных правил нравственного поведения в мире природы и людей; использование знаково-символических средств представления информации для создания моделей изучаемых объектов и процессов; осознанно строить речевое высказывание в соответствии с задачами коммуникации.
8	Овладение начальными сведениями о сущности и особенностях объектов, процессов и явлений действительности (социальных); осознанно строить речевое высказывание в соответствии с задачами коммуникации.
9	Сформированность уважительного отношения к России, своей семье, культуре нашей страны, её современной жизни; готовность излагать своё мнение и аргументировать свою точку зрения; осознанно строить речевое высказывание в соответствии с задачами коммуникации.
10	Сформированность уважительного отношения к родному краю; осознанно строить речевое высказывание в соответствии с задачами коммуникации.

Метапредметные результаты обучения.

В рамках ВПР наряду с предметными результатами обучения оценивались также следующие метапредметные результаты:

Код	Проверяемые требования к результатам обучения
1.2	Использование знаково-символических средств представления информации для создания моделей изучаемых объектов и процессов, схем решения учебных и практических задач.
1.3	Использование различных способов поиска (в справочных источниках и открытом учебном информационном пространстве сети Интернет), сбора, обработки, анализа, организации, передачи и интерпретации информации в соответствии с коммуникативными и познавательными задачами и технологиями учебного предмета; в том числе умение вводить текст с помощью клавиатуры, фиксировать (записывать) в цифровой форме измеряемые величины и анализировать изображения, звуки, готовить своё выступление и выступать с аудио-, видео- и графическим сопровождением; соблюдать нормы информационной избирательности, этики и этикета.
1.4	Овладение навыками смыслового чтения текстов различных стилей и жанров в соответствии с целями и задачами.
1.5	Умение осознанно строить речевое высказывание в соответствии с задачами коммуникации и составлять тексты в устной и письменной формах.
1.6	Умения классификации по родовидовым признакам, установления аналогий и причинно-следственных связей, построения рассуждений, отнесения к известным понятиям.
1.7	Умение излагать своё мнение и аргументировать свою точку зрения и оценку событий.
1.8	Овладение начальными сведениями о сущности и особенностях объектов, процессов и явлений действительности (природных, социальных, культурных, технических и др.) в соответствии с содержанием конкретного учебного предмета.
1.9	Овладение базовыми предметными и межпредметными понятиями, отражающими существенные связи и отношения между объектами и процессами.

Таблица 2.3-12

№ задания	Проверяемые требования	Уровень сложности	Процент выполнения задания в Псковской области				
			Средний	В группе, показавших			
				недостаточный уровень	базовый уровень	повышенный уровень	высокий уровень
1	1.2; 1.3	Б	88,9	43,9	76,0	92,9	98,0
2	1.8	Б	74,4	15,8	53,8	79,3	93,2
3.1	1.2; 1.6; 1.8	П	40,3	1,8	15,0	41,0	79,6
3.2		П	86,4	26,3	70,1	91,2	99,1
3.3		П	52,8	5,3	24,6	55,2	91,0
4	1.2; 1.8	Б	71,8	21,9	57,5	74,5	87,7
5	1.6; 1.8	Б	82,7	35,1	70,7	85,8	93,8
6.1	1.2; 1.4; 1.9	П	73,2	17,5	50,8	78,9	91,9
6.2		П	44,0	3,5	21,4	45,7	76,0
6.3		П	29,3	0,9	7,4	30,0	62,3
7.1	1.2	П	72,3	19,3	57,5	74,8	89,7
7.2		П	68,2	21,9	51,5	71,0	87,5
8К1	1.5; 1.7	Б	85,6	15,8	69,2	90,2	99,4
8К2		Б	71,1	5,3	44,4	77,3	95,0
8К3		Б	50,6	0,0	17,8	55,6	87,3
9.1		Б	91,6	40,4	81,4	95,1	98,5
9.2		Б	84,9	14,0	67,3	90,6	97,3
9.3		Б	62,1	12,3	31,6	68,4	91,0
10.1		Б	74,9	14,9	50,6	81,1	95,0
10.2К1		Б	55,5	10,5	30,8	59,0	84,9
10.2К2		Б	60,4	5,3	32,6	64,7	92,4
10.2К3		Б	29,5	0,9	6,5	29,0	68,5

Четвероклассники Псковской области показали достаточно высокие результаты при выполнении заданий **1, 2, 3.2, 4, 5, 6.1, 7 (7.1, 7.2), 8К1, 8К2, 9.1, 9.2, 10.1**. С данными заданиями, как и в прошлом году, справились более 2/3 обучающихся, выполнявших проверочную работу (от 68 % до 92 %).

Задание **1** базового уровня на проверку умения анализировать изображение и узнавать объекты, с которыми учащиеся встречались в повседневной жизни или при изучении учебного предмета, выявлять их существенные свойства, остаётся одним из наиболее успешно выполняемых. Выполнили задание 89 % учащихся (2021 г. – 98 %). Высокий процент выполнения задания фиксируется в группах, достигших базового (76 %), повышенного (93 %) и высокого (98 %) уровней.

Задание **2** проверяло умение понимать и анализировать информацию, представленную разными способами: словесно, знаково-символическими средствами и т.п. Основой задания была таблица с прогнозом погоды на 3 дня, содержащая часто употребляемые на информационных ресурсах и в СМИ условные обозначения. Средний процент выполнения задания в 2022 году – 74 %, что на 4 % меньше, чем в 2021 г. В группах, достигших повышенного и высокого уровней, процент выполнения задания составил 79 % и 93 %.

В задании **4** базового уровня проверялось овладение обучающимися начальными сведениями о строении тела человека: умение распознать конкретные части тела и органы. Задание правильно выполнили 72 % школьников (2021 г. – 73 %). Высокий процент выполнения задания фиксируется в группах достигших повышенного (75 %) и высокого (88 %) уровней.

Средний процент выполнения задания **5** на оценку освоения элементарных норм здоровьесберегающего поведения в природной и социальной среде в 2022 году на 4 % меньше, чем в 2021 году и составляет 83 %. В группе, достигших базового уровня, процент выполнения – 71 %, повышенного – 86 %, высокого уровня – 94 %.

Комбинированное задание **7** повышенного уровня было направлено на оценку сформированности норм, правил нравственного поведения в мире природы и людей. Данное задание не вызывает затруднения у учащихся. Умение анализировать изображение / знаково-символические средства (задание **7.1**) в 2022 году продемонстрировали 72 % четвероклассников, что на 2 % меньше, чем в 2021 году. Умение формулировать на основе приведённых знаково-символических изображений правила безопасного поведения, строить речевое высказывание в соответствии с задачами коммуникации (задание **7.2**) показали 68 % учащихся (2021 год – 71 %). В группе достигших повышенного уровня средний процент выполнения задания **7.1** – 75 %, задания **7.2.** – 71 %; высокого – 90 % и 88 % соответственно.

Комбинированное задание **8** базового уровня на оценку сформированности элементарных представлений обучающихся о массовых профессиях, понимания социальной значимости труда представителей каждой из профессий школьники

Псковской области в 2022 году выполнили хуже, чем в 2021 году. Задание построено на основе изображений объектов, с которыми работают представители различных профессий, или изображений труда людей определённых профессий. Умение анализировать изображение (задание **8К1**) в 2022 году продемонстрировали 86 % школьников, что на 3 % меньше, чем в 2021 году. Умение строить речевое высказывание в соответствии с задачами коммуникации (задание **8К2**) показали 71 % обучающихся (2021 г. – 78 %); строить речевое высказывание, включающее доказательство, аргументацию своей точки зрения (задание **8К3**) – 51 % (2021 г. – 55 %). Высокий процент выполнения задания **8К1** фиксируется в группах достигших базового (69 %), повышенного (90 %) и высокого (99 %) уровней; задания **8К2** – в группах достигших повышенного (77 %) и высокого (95 %) уровней. Высокий процент выполнения задания **8К3** (87 %) и задания **8** в целом фиксируется лишь в группе учащихся, достигших высокого уровня.

Комбинированное задание **9** базового уровня на оценку понимания обучающимися значимости семьи и семейных отношений, государства и его институтов не вызывает затруднений у учащихся. Процент выполнения задания **9.1** (умение понимать информацию, представленную разными способами: словесно, в виде таблиц, схем) составил 92 % (2021 г. – 93 %), задания **9.2** (умение анализировать информацию) – 85 % (2021 г. – 88 %), задания **9.3** (умение строить речевое высказывание, включающее доказательство, аргументацию своей точки зрения) – 62 % (2021 г. – 61 %). Высокий процент выполнения **9.1, 9.2** фиксируется в группах достигших базового (**9.1** – 81 %, **9.2** – 67 %), повышенного (**9.1** – 95 %, **9.2** – 91 %) и высокого (**9.1** – 99 %, **9.2** – 97 %) уровней. Высокий процент выполнения задания **9** в целом фиксируется лишь в группах учащихся, достигших повышенного и высокого уровней.

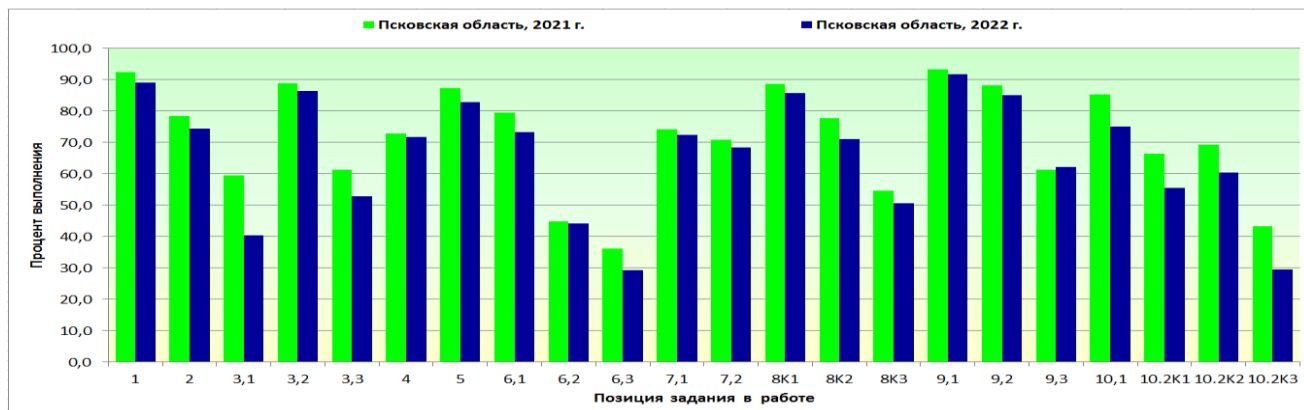
Менее успешно справились учащиеся с заданиями **3, 10**.

Комбинированное задание **3** повышенного уровня было направлено на оценку сформированности первичного навыка работы с географической картой, овладения логическими универсальными действиями: анализа, синтеза, обобщения, классификации. Основой задания была карта материков Земли / карта природных зон России и изображения животных и растений. Задание включало три части. Требовалось назвать отмеченные буквами материка / природные зоны и определить, какие из животных и растений, приведённых в задании, обитают в естественной среде на территории каждого материка / природной зоны. Умение работать с географической картой (задание **3.1**) продемонстрировали лишь 40 % учащихся, что значительно меньше результата 2021 года (59 %); анализировать изображения и узнавать объекты живой природы, с которыми обучающиеся встречались в повседневной жизни или при изучении учебного предмета (задание **3.2**) продемонстрировали 86 % (2021 г. – 89 %); классифицировать по родовидовым признакам (задание **3.3**) – 53 % (2021 г. – 61 %). Высокий процент выполнения задания **3** в целом фиксируется лишь в группе достигших высокого уровня (**3.1** – 80 %, **3.2** – 99 %, **3.3** – 91 %).

Комбинированное задание **10** базового уровня было нацелено на проверку знаний обучающихся о родном крае: его главном городе, достопримечательностях, особенностях природы, жизни и хозяйственной деятельности людей; умения презентовать информацию о родном крае в форме краткого рассказа. Задание включало 2 части: часть 1 – задание **10.1**, часть 2 – задания **10К1**, **10К2**, **10К3**. Понимание социальных объектов, явлений и процессов, проверяемое заданиями части 2, является основой социализации обучающихся, освоения ими свойственных возрасту базовых социальных ролей, формирования основ гражданской идентичности. В 2022 году процент выполнения каждой части задания значительно меньше, чем в 2021 году. Построение речевого высказывания в соответствии с задачами коммуникации, как и в прошлом году, вызывает затруднения у учащихся. Средний процент выполнения задания **10.1** (общие сведения о родном крае / регионе) в 2022 году составил 75 % (2021 г. – 85 %), задания **10.2К1** (производство родного края / региона) – 56 % (2021 г. – 66 %), задания **10.2К2** (общие сведения о достопримечательностях) – 60 % (2021 г. – 69 %), задания **10.2К3** (рассказ о памятнике природы / культуры) – 30 % (2021 г. – 43 %). Высокий процент выполнения задания **10** в целом фиксируется лишь в группе достигших высокого уровня (**10.1** – 95 %, **10.2К1** – 85 %, **10.2К2** – 92 %, **10.2К3** – 69 %).

Сложным для учащихся Псковской области оказалось задание **6** повышенного уровня на оценку сформированности навыка работы с текстом, овладения логическими универсальными действиями. Задание **6** связано с элементарными способами изучения природы. Его основой является описание реального эксперимента. Первая часть задания (**6.1**) нацелена на проверку умения вычленивать из текста необходимую информацию, представленную в явном виде, сравнивать описанные в тексте объекты, процессы. Во второй части задания (**6.2**) требовалось проанализировать информацию и сделать вывод на основе проведённого опыта. Третья часть задания (**6.3**) была нацелена на оценку сформированности умения проводить аналогии, строить рассуждения. Части **6.2**, **6.3** предполагали развёрнутый ответ. Высокий процент выполнения показали учащиеся, как и в прошлом году, только при выполнении части **6.1** (2022 г. – 73 %, 2021 г. – 80 %). Части **6.2**, **6.3** вызывают затруднения у учащихся. При выполнении данных частей задания учащиеся показывают низкие результаты. Умение анализировать, устанавливать причинно-следственные связи, делать выводы продемонстрировали в 2022 году 44 % учащихся (2021 г. – 45 %), умение проводить аналогии, строить рассуждения – 29 % (2021 г. – 36 %). Высокий процент выполнения части **6.1** задания фиксируется лишь в группах учащихся, достигших повышенного (79 %) и высокого (92 %) уровней; части **6.2** – только в группе, достигших высокого уровня (76 %).

В сравнении с прошлым годом обучающиеся хуже справились со всеми заданиями проверочной работы (исключение – **9.3**). Минимальная разница с результатами 2021 года выявлена по заданиям **4**, **6.2**, **9.3**.



2.3.5. Региональный дефицит по предмету.

При анализе результатов Псковской области, в сравнении с результатами по России в целом, были выявлены 6 заданий, уровень выполнения которых по Псковской области оказался ниже общероссийского.

Таблица 2.3-13

Номер задания	Средний процент выполнения задания					
	3.1	4	5	6.2	6.3	7.1
Вся выборка (Российская Федерация)	45,1	72,8	84,3	45,2	30,5	73,3
Псковская область	40,3	71,8	82,7	44,0	29,3	72,3

Задания **3.1**, **4**, **6.2** в 2021 году тоже входили в группу заданий, уровень выполнения которых по региону оказался ниже общероссийского. Разница между результатами выполнения заданий **4**, **6.2**, **6.3**, **7.1** четвероклассниками Псковской области и в целом по стране незначительная (1 %). Наибольшая разница в результатах фиксируется по заданию **3.1** – 5 %. Региональный дефицит по предмету параллели в 2022 году составил 27 %, что значительно больше, чем в 2021 году (14 %).

Задания, уровень выполнения которых по региону оказался выше общероссийского.

Таблица 2.3-14

Номер задания	Средний процент выполнения задания						
	1	2	3.2	7.2	8К1	8К2	8К3
Вся выборка (Российская Федерация)	86,9	72,4	81,8	65,6	82,7	67,6	47,3
Псковская область	88,9	74,4	86,4	68,2	85,6	71,1	50,6

Номер задания	Средний процент выполнения задания					
	9.1	9.2	9.3	10.1	10.2К2	10.2К3
Вся выборка (Российская Федерация)	89,4	82,1	59,0	68,2	54,4	26,3
Псковская область	91,6	84,9	62,1	74,9	60,4	29,5

Процент выполнения заданий **3.2**, **8К2**, **10.1**, **10.2К2** у учащихся Псковской области значительно выше (на 4 % – 7 %) общероссийского показателя.

Результаты выполнения заданий **3.3**, **6.1**, **10.2К1** в целом соотносятся с результатами, показанными по стране.

Таблица 2.3-15

Номер задания	Средний процент выполнения задания		
	3.3	6.1	10.2К1
Вся выборка (Российская Федерация)	52,1	73,2	55,4
Псковская область	52,8	73,2	55,5

III. АНАЛИЗ ЭФФЕКТИВНОСТИ ПРИНЯТЫХ МЕР

3.1. Эффективность реализации мероприятий, мер, управленческих решений, проведённых на основе анализа результатов мониторинга показателей системы оценки качества подготовки обучающихся в 2021 году.

Таблица 3-1

№	Меры, мероприятия	Дата, место проведения, категории участников	Выводы об эффективности	Выводы о необходимости корректировки мероприятий, мер
1.	Мастер-классы «Формирование функциональной грамотности в начальной школе»	25.11.2022 – 02.12.2022 29.11.2022 – 06.12.2022 30.11.2022 – 07.12.2022 01.12.2022 – 08.12.2022 ГБОУ ДПО ПО «ЦОКО» учителя начальных классов	Имеет положительный эффект	Рекомендуется применять в дальнейшем
2.	Вебинар «Реализация требований обновлённых ФГОС НОО, ФГОС ООО в работе учителя»	12.04.2022 18.04.2022 26.04.2022 РЦДО ПОИПКРО методисты ММС, зам. директора ОО, учителя русского языка и литературы	Имеет положительный эффект	Рекомендуется применять в дальнейшем
3.	Вебинар «Подготовка к ВПР по «Окружающему миру» в 4-х классах	март 2022 ПОИПКРО учителя начальной школы	Имеет положительный эффект	Рекомендуется применять в дальнейшем
4.	Курсы ПК «Реализация требований обновлённых ФГОС НОО, ФГОС ООО в работе учителя»	16.05.2022 – 30.05.2022 РЦДО ПОИПКРО учителя математики; 04.04.2022 РЦДО ПОИПКРО методисты ММС, зам. директора ОО, учителя математики; 28.03.2022 – 18.04.2022 СЦПК г. Пскова учителя начальной школы (2 класс); 14.03.2022 – 04.04.2022 ПОИПКРО учителя ИЗО; 28.02.2022 – 28.03.2022 ПОИПКРО методисты ОО, зам. директора ОО, учителя музыки НОО, ООО; 21.02.2022 – 14.03.2022 РЦДО ПОИПКРО учителя будущих первых классов и зам. директора начальной школы	Имеет положительный эффект	Рекомендуется применять в дальнейшем
5.	Курсы ПК «Методики работы с учебными и художественными текстами на уроках и во внеурочной работе по курсу ОРКСЭ»	15.02.2022 – 17.02.2022 ПОИПКРО учителя ОРКиСЭ и ОПК	Имеет положительный эффект	Рекомендуется применять в дальнейшем

№	Меры, мероприятия	Дата, место проведения, категории участников	Выводы об эффективности	Выводы о необходимости корректировки мероприятий, мер
6.	Курсы ПК «Обновление содержания и методов обучения русскому языку – как условие для сохранения и развития русского языка как государственного»	03.12.2021 – 8.12.2021 ПОИПКРО учителя начальной школы; русского языка и литературы	Имеет положительный эффект	Рекомендуется применять в дальнейшем
7.	Семинар «Нарушение письма и чтения у младших школьников: специфика нарушений, причины, коррекция и профилактика» (совместно с изд. «Баласс», с участием Т.Р. Кисловой)	22.11.2021 РЦДО ПОИПКРО учителя начальной школы	Имеет положительный эффект	Рекомендуется применять в дальнейшем
8.	Курсы ПК «Развитие культуры речи педагогов как условие для развития русского языка как государственного»	26.10.2021 – 28.10.2021 РЦДО ПОИПКРО учителя русского языка и литературы, начальной школы	Имеет положительный эффект	Рекомендуется применять в дальнейшем
9.	Курсы ПК «Возможности программы Geo Gebra при обучении младших школьников математике»	25.10.2021 – 27.10.2021 РЦДО ПОИПКРО учителя начальной школы, включая центры «Точка роста» и ЦОС	Имеет положительный эффект	Рекомендуется применять в дальнейшем
10.	Вебинар «Использование системы “Цифровой урок”»	22.10.2021 РЦДО ПОИПКРО педагоги ОО	Имеет положительный эффект	Рекомендуется применять в дальнейшем
11.	Курсы ПК «Методики работы с учебными и художественными текстами на уроках и во внеурочной работе по курсу ОРКСЭ»	21.09.2021 – 23.09.2021 06.09.2021 – 30.09.2022 РЦДО ПОИПКРО педагоги, преподающие предмет ОРКСЭ	Имеет положительный эффект	Рекомендуется применять в дальнейшем

3.2. Выводы о динамике результатов мониторинга показателей системы оценки качества подготовки обучающихся.

Согласно приложению к приказу Комитета по образованию Псковской области от 06.06.2022 № ОБ-ОРД-2022-558 «О проведении мониторинга региональных показателей системы оценки качества подготовки обучающихся» мониторинг показателей осуществляется ежегодно, выводы об эффективности / неэффективности принятых мер строятся на основе анализа данных, полученных в результате проведения мероприятий по оценке качества подготовки обучающихся в отчётном году, с учётом результатов оценочных процедур прошлого года.

Результаты оценочных процедур в рамках ВПР.

Показатель 1. Достижение обучающимися базового уровня планируемых результатов.

Таблица 3-2

Предмет	Количество учащихся (в процентах)		
	Русский язык	Математика	Окружающий мир
Измерение 1 (2021 г.)	26,3	19,1	16,3
Измерение 2 (2022 г.)	32,0	23,0	25,5

Анализ значений показателя 1 позволяет сделать следующие выводы.

Количество учащихся, достигших базового уровня планируемых результатов, в 2022 году увеличилось по всем предметам.

Примерно 1/4 часть обучающихся, выполнявших ВПР по математике и окружающему миру, и 1/3 часть обучающихся, выполнявших ВПР по русскому языку, смогли продемонстрировать достижение только базового уровня планируемых результатов.

Показатель 2. Достижение обучающимися повышенного уровня планируемых результатов.

Таблица 3-3

Предмет	Количество учащихся (в процентах)		
	Русский язык	Математика	Окружающий мир
Измерение 1 (2021 г.)	47,7	45,4	58,1
Измерение 2 (2022 г.)	45,0	47,2	57,0

Положительную динамику (увеличение значения показателя **2**) можно отметить только по математике.

Количество учащихся, достигших повышенного уровня планируемых результатов, в 2022 году уменьшилось по русскому языку и окружающему миру.

Показатель 3. Достижение обучающимися высокого уровня планируемых результатов.

Таблица 3-4

Предмет	Количество учащихся (в процентах)		
	Русский язык	Математика	Окружающий мир
Измерение 1 (2021 г.)	21,6	33,0	25,2
Измерение 2 (2022 г.)	15,6	26,8	16,4

Количество учащихся, достигших высокого уровня планируемых результатов, в 2022 году значительно (на 6 % – 9 %) уменьшилось по всем предметам.

Показатель 4. Доля обучающихся, показавших недостаточный уровень планируемых результатов.

Таблица 3-5

Предмет	Количество учащихся (в процентах)		
	Русский язык	Математика	Окружающий мир
Измерение 1 (2021 г.)	4,4	2,5	0,4
Измерение 2 (2022 г.)	7,4	3,0	1,1

Количество учащихся, показавших недостаточный уровень планируемых результатов, в 2022 году увеличилось по всем предметам, значительно – по русскому языку. Это может быть связано как со снижением уровня подготовки учащихся, так и с особенностями проведения ВПР в 2022 году: в 2 этапа – весна, осень.

Показатель 5. Доля обучающихся, получивших максимальный балл.

Таблица 3-6

Предмет	Количество учащихся (в процентах)		
	Русский язык	Математика	Окружающий мир
Измерение 1 (2021 г.)	1,2	2,2	1,2
Измерение 2 (2022 г.)	0,6	1,0	0,2

Количество учащихся, получивших максимальный балл, в 2022 году уменьшилось по всем предметам.

Показатель 8. Региональный дефицит по предмету.

Таблица 3-7

Предмет	В процентах		
	Русский язык	Математика	Окружающий мир
Измерение 1 (2021 г.)	25	47	14
Измерение 2 (2022 г.)	20	27	27

Положительную динамику (уменьшение значения показателя **8**) можно отметить по русскому языку и математике.

3.3. Заключение об эффективности принятых мер.

На основании результатов мониторинга можно говорить о:

- увеличении значений показателей низких результатов по всем предметам;
- снижении значений показателей высоких результатов по всем предметам;
- снижении в целом результатов качества подготовки обучающихся в рамках ВПР по русскому языку и окружающему миру.

Данные результаты могут быть связаны как с недостаточной эффективностью мер, принятых по сохранению и улучшению результатов мониторинга на уровне начального общего образования в 2022 году, так и с особенностями проведения ВПР в 2022 году: в 2 этапа – весна, осень.

Исходя из полученных результатов, необходимо принятие мер по улучшению результатов мониторинга на различных уровнях управления образованием:

- ***На региональном / муниципальном уровнях.***

Обеспечить информирование руководителей местного самоуправления, осуществляющих управление в сфере образования, руководителей образовательных организаций о результатах мониторинга по оценке качества подготовки обучающихся на уровне начального общего образования в рамках ВПР.

Обеспечить проведение мероприятий, направленных на анализ, интерпретацию образовательных результатов и повышение качества подготовки обучающихся, с руководителями образовательных организаций и педагогическими работниками.

Обеспечить конструктивное обсуждение ресурсов повышения качества обучения на уровне начального общего образования с учётом показателей ВПР.

В области повышения квалификации учителей продолжить обучение учителей современным подходам преподавания учебных предметов, направленным на повышение качества обучения обучающихся начальной школы; использовать ресурсы различных объединений учителей для организации работ, обобщения и распространения опыта и эффективных практик обучения.

- ***На уровне образовательной организации.***

Обеспечить анализ результатов мониторинга по оценке качества подготовки обучающихся на уровне начального общего образования в рамках ВПР.

Провести педагогические советы, «круглые столы», мастер-классы по изучению ресурсов коллектива и формированию стратегии по повышению качества подготовки обучающихся.

Обеспечить прохождение педагогами курсов повышения квалификации, участие педагогов в семинарах и вебинарах, посвящённых вопросам повышению качества подготовки обучающихся; распространение и внедрение в образовательный процесс эффективных практик обучения.

СОСТАВИТЕЛИ ОТЧЁТА.

Наименование организации, проводящей анализ результатов ВПР:

- Государственное бюджетное образовательное учреждение дополнительного профессионального образования Псковской области «Центр оценки качества образования».

Составитель отчёта:

- Покатова Т.А., заведующая отделом качества общего и профессионального образования ГБОУ ДПО ПО «ЦОКО».

Специалисты, привлекаемые к анализу результатов ВПР:

- Бурская Л.Ю., заместитель директора ГБОУ ДПО ПО «ЦОКО»;
- Дементьева О.А., старший методист отдела качества общего и профессионального образования ГБОУ ДПО ПО «ЦОКО».