

Комитет по образованию Псковской области
ГБОУ ДПО Псковской области «Центр оценки качества образования»

Статистика результатов РКМ-2023

Псков 2023

Информация для сборника подготовлена специалистами:

– Государственного бюджетного образовательного учреждения дополнительного профессионального образования Псковской области «Центр оценки качества образования»:

- заведующей отделом мониторинга качества общего и профессионального образования **Покатовой Т.А.**;

- старшим методистом отдела мониторинга качества общего и профессионального образования **Дементьевой О.А.**;

- старшим методистом отдела мониторинга качества общего и профессионального образования **Тарасовой А.В.**;

– Государственного бюджетного учреждения Псковской области «Региональный центр информационных технологий»:

- заместителем директора **Горским Е.А.**

Редактор – **Покатова Т.А.**

Ответственный за выпуск – **Бочерашвили В.Т.**, заместитель директора по инновационной работе Государственного бюджетного образовательного учреждения дополнительного профессионального образования Псковской области «Центр оценки качества образования».

Содержание

Введение	4
Раздел 1. Деятельность по подготовке и проведению регионального квалиметрического мониторинга качества знаний	7
1.1. Организационно-методическое обеспечение мониторинговых исследований	7
1.2. Особенности конструирования и администрирования педагогических тестов РКМ	8
Раздел 2. Основная статистика	10
2.1. Русский язык, 5 класс	10
2.2. Математика, 11 класс	10
2.3. Информация о результатах тестирования учащихся по образовательным организациям разного вида	11
Раздел 3. Качественные характеристики педагогических тестов, дескриптивные и вероятностные статистики результатов тестирования	16
3.1. Русский язык, 5 класс	16
3.2. Математика, 11 класс	17
Заключение	20
Приложения	
1. Результаты РКМ на уровне муниципальных образований Псковской области	21
2. Результаты РКМ в образовательных организациях Псковской области	22

Введение

Региональный квалиметрический мониторинг качества знаний (далее – РКМ) является компонентом региональной системы оценки качества образования Псковской области, обеспечивающим внешнюю оценку качества знаний обучающихся, а также сбор дополнительной контекстной информации (далее – ДКИ).

В 2023 году мониторинговое исследование в области измерения и оценки качества знаний обучающихся образовательных организаций Псковской области было проведено в штатном режиме в соответствии с Положением о проведении РКМ в Псковской области, приказами Комитета по образованию Псковской области от 03.03.2023 № ОБ-ОРД-2023-185 «Об организации и проведении регионального квалиметрического мониторинга качества знаний в образовательных организациях Псковской области в 2023 году» и от 17.05.2023 № ОБ-ОРД-2023-481 «Об утверждении графика проведения Регионального квалиметрического мониторинга на территории Псковской области в 2023 году», инструктивными и методическими материалами, подготовленными специалистами Государственного бюджетного образовательного учреждения дополнительного профессионального образования «Центр оценки качества образования» (далее – ГБОУ ДПО ПО «ЦОКО»).

Реализация модели РКМ в части оценки качества знаний в 2023 году включала 4 этапа:

1. Подготовка педагогических тестовых материалов, анкет, инструктивно-методических материалов, обеспечивающих подготовку, проведение и интерпретацию результатов РКМ (март – июнь).
2. Проведение тестирования обучающихся, анкетирования директоров образовательных организаций (сентябрь).
3. Обработка бланков ответов учащихся, анкет, шкалирование результатов тестирования, их интерпретация (сентябрь – октябрь).
4. Определение основных характеристик качества педагогических тестов, анализ результатов анкетирования, подготовка статистических отчётов (октябрь – декабрь).

Проведение РКМ осуществлялось с применением подсистем региональной информационной системы «Цифровое образование Псковской области»: АИС «Открытая школа» (подсистема «Мониторинг образования», <http://10.20.50.21>) и РИС «Оценка качества образования» (подсистема «Оценка качества образования», <https://dit.pskovedu.ru/>).

Статус измерительного инструментария мониторингового исследования – *входная диагностическая работа* в форме педагогического

гомогенного стандартизированного теста с критериально-ориентированной интерпретацией результатов.

Основная цель проведения РКМ в 2023 – 2024 году – измерение и оценка качества академических достижений обучающихся образовательных организаций Псковской области, получение достоверной информации о состоянии и результатах деятельности образовательных организаций Псковской области, тенденциях и причинах изменений качественного уровня подготовки обучающихся.

Основная цель сбора ДКИ – подготовка специфических массивов информации для субъектов управления региональной системой образования, полученных посредством сопоставления данных анкетирования основных групп респондентов с результатами оценки качества знаний и основными характеристиками управления системой образования и образовательными организациями.

Проведение РКМ в начале учебного года связано с необходимостью построения сбалансированной региональной системы оценки качества общего образования (учитывается высокая плотность оценочных процедур в апреле и мае учебного года). Проведение мониторингового исследования в сентябре позволяет использовать результаты мониторинга как «входную» диагностику качества подготовки обучающихся. На основе анализа результатов педагоги Псковской области получают возможность скорректировать учебную программу в текущем учебном году, внести изменения в методику изложения отдельных тем учебного сегмента с целью компенсации выявленных пробелов в знаниях учащихся.

Исследование проводилось в 191 образовательной организации области (включая филиалы) в 5, 11 классах по двум учебным предметам: русский язык, математика.

В РКМ участвовало:

- статусных образовательных организаций (лицеи, гимназии, комплексы) – 29,
- средних общеобразовательных учреждений – 124 (из них филиалов – 18),
- основных общеобразовательных учреждений – 33 (из них филиалов – 26),
- интернатов – 5.

Общее количество участников РКМ в 2023 году составило 7894 обучающихся.

Виды образовательных организаций	Количество учащихся (в процентах)	
	5 класс	11 класс
Лицеи, гимназии, комплексы	38,6	38,8
Средние общеобразовательные школы	57,8	60,9
Основные общеобразовательные школы	2,7	-
Школы-интернаты	0,9	0,2

В тестировании участвовали 81 % учащихся городских и 19 % учащихся сельских образовательных организаций.

В содержание данного сборника входят три раздела и приложения. Первый раздел включает описание мероприятий по подготовке и проведению РКМ, технологических особенностей администрирования педагогических тестов. Второй представляет основную статистику и лучшие результаты РКМ. Третий – качественные характеристики теста как инструмента измерения и комментарии к результатам РКМ.

В приложениях содержится информация о результатах тестирования учащихся на уровне муниципальных образований и образовательных организаций Псковской области.

Представленная ниже статистическая информация будет полезной для руководителей образования, педагогических работников, родительской общественности.

Результаты регионального мониторингового исследования могут использоваться как:

- составляющая оценки эффективности деятельности организации, осуществляющей образовательную деятельность в рамках мероприятий по оценке качества образования;
- основание в определении уровня подготовки учащихся по отдельным учебным предметам;
- основание для выявления пробелов в знаниях (проблемных зон) обучающихся и разработки компенсационных механизмов (корректировки программ повышения квалификации учителей, совершенствования методик преподавания, построения индивидуальных образовательных траекторий обучающихся), а также для самодиагностики и самооценки работы учителя;
- основание для принятия психолого-педагогических решений.

Аналитические материалы по результатам ДКИ и отчёты по предметам будут опубликованы отдельно.

Раздел 1. Деятельность по подготовке и проведению Регионального квалиметрического мониторинга качества знаний

1.1. Организационно-методическое обеспечение мониторинговых исследований

При подготовке к проведению Регионального квалиметрического мониторинга специалистами ГБОУ ДПО ПО «ЦОКО» и Государственного бюджетного учреждения Псковской области «Региональный центр информационных технологий» (далее – ГБУ ПО «РЦИТ») были выполнены следующие мероприятия:

1. Предоставлена образовательным организациям Псковской области, реализующим общеобразовательные программы начального общего, основного общего, среднего общего образования автоматизированная информационная система «Открытая школа» для формирования баз данных мониторинга.

2. Собрана необходимая информация (количество учащихся по классам, часов в неделю по предметам, используемые учебники) из всех образовательных организаций Псковской области, участвующих в РКМ.

3. Осуществлена выборка наиболее часто встречающихся программ и учебников.

4. Проведён анализ программ и учебников с целью возможного объединения содержания учебных программ для конструирования критериально-ориентированных тестов, конгруэнтных содержанию объединённых учебных сегментов.

5. Сконструированы педагогические тесты по 2 учебным предметам (русский язык, математика) и сформированы полные пакеты *педагогических тестовых материалов* (далее – ПТМ) для 2 тестовых испытаний. Общее количество вариантов – 8.

Класс	Предмет	Количество вариантов
5	Русский язык	2
11	Математика	6

В подготовке пакетов тестовых материалов приняли участие в качестве авторов тестов и экспертов специалисты ГБОУ ДПО ПО «ЦОКО», опытные учителя образовательных организаций города Пскова и Санкт-Петербурга, прошедшие обучение в ГБОУ ДПО ПО «ЦОКО» по программе «Теория и практика педагогических измерений».

6. Разработан инструментарий (анкеты) для проведения сбора ДКИ. Респонденты – директора образовательных организаций.

7. Внесены изменения в пакет документов и инструктивно-методических материалов, обеспечивающих подготовку, проведение и интерпретацию результатов РКМ.

8. Составлен и доведён до сведения участников РКМ график проведения тестирования.

Дата проведения	Предмет	Класс	Продолжительность тестирования
26.09.2023	Русский язык	5	45 минут
27.09.2023	Математика	11	60 минут

9. Доведена до сведения директоров образовательных организаций информация о формате, форме доступа и сроках прохождения анкетирования.

10. Подготовлены и опубликованы на сайте ГБОУ ДПО ПО «ЦОКО» кодификаторы и образцы заданий по каждому тесту; пакет документов, инструкций и презентация по заполнению бланков ответов.

11. Разработаны и размещены на сайте ГБОУ ДПО ПО «ЦОКО» онлайн-анкеты.

12. Проведён вебинар для специалистов органов местного самоуправления муниципальных районов и городских округов, осуществляющих полномочия в сфере образования, представителей администрации образовательных организаций, ответственных организаторов в образовательных организациях, технических специалистов по вопросам организации и проведения РКМ.

13. Организованы печать, пакетирование тестовых материалов, выдача пакетов тестовых материалов представителям муниципальных органов местного самоуправления муниципальных районов и городских округов, осуществляющих полномочия в сфере образования, получение возвратных пакетов.

14. Организовано техническое сопровождение мониторинга.

1.2. Особенности конструирования и администрирования педагогических тестов РКМ

При проведении тестирования в рамках РКМ используется критериально-ориентированный (criterion-referenced testing) подход к конструированию тестов и интерпретации результатов.

Инструментом измерения и оценки качества знаний определён *педагогический стандартизированный гомогенный тест*.

Использование в рамках мониторинга стандартизированного инструмента обеспечивает высокую степень *объективности* и *сопоставимости* результатов.

Одним из важных атрибутов качества педагогического теста является валидность. Оценка контент-валидности тестов осуществляется опытными учителями школ г. Пскова.

Для определения критериального балла в тестах РКМ используется экспертный метод (модифицированный метод Ангоффа).

Продуктом деятельности авторов и экспертов, принимавших участие в подготовке тестирования, является пакет *педагогических тестовых материалов*, имеющий следующую структуру:

- спецификация теста,
- пояснительная записка,
- кодификатор,
- образцы заданий,
- ключ к тесту,
- гипотеза о дифференциации заданий по степени трудности,
- гипотеза о локализации критериального балла,
- варианты теста.

Содержание педагогических тестов соответствует действующим Федеральным государственным образовательным стандартам начального общего, основного общего, среднего общего образования.

В рамках РКМ наряду с предметными результатами обучения оцениваются и метапредметные результаты, в том числе уровень сформированности универсальных учебных действий и овладения межпредметными понятиями.

Тесты, предназначенные для администрирования в рамках РКМ, включают в себя задания базового и повышенного уровней. Состоят из двух частей:

- первая часть содержит задания множественного выбора с одним правильным ответом, выбранных репрезентативно относительно наиболее значимых тем проверяемого курса (учебного сегмента);
- вторая часть содержит задания с кратким ответом (число или упорядоченный набор цифр).

Во вторую часть теста могут быть включены задания следующих форм: на соответствие, на дополнение, на установление правильной последовательности и др.

Подбор тестовых заданий осуществляется в соответствии с характеристиками спецификации. Все задания оцениваются дихотомически: каждое правильно выполненное задание оценивается 1 баллом, невыполненное – 0 баллов.

В основе алгоритма администрирования и обработки результатов тестирования лежит технология *педагогического аудита качества знаний* и программное обеспечение, разработанные специалистами ГБОУ ДПО ПО «ЦОКО» и ГБУ ПО «РЦИТ».

Раздел 2. Основная статистика

Результаты тестируемых в 5-балльной шкале.

Предмет	Класс	Количество учащихся	Количество заданий в тесте	Пятибалльная шкала				Средний тестовый балл
				«2»	«3»	«4»	«5»	
				Интервал первичных баллов и количество учащихся (в процентах)				
Русский язык	5	5874	25	0 - 7	8 - 13	14 - 20	21 - 25	48,3
				20,3 %	41,8 %	32,1 %	5,8 %	
Математика	11	2020	15	0 - 4	5 - 8	9 - 12	13 - 15	49,8
				20,8 %	41,4 %	30,0 %	7,8 %	

2.1. Русский язык, 5 класс

Лучшие результаты тестирования обучающихся на уровне муниципальных образований области:

Наименование административно-территориальной единицы	Средний тестовый балл	Количество учащихся
Палкинский район	53,6	37
г. Псков	52,2	2537
Великолукский район	51,5	91

Количество учащихся, набравших 100 баллов:

Наименование административно-территориальной единицы	Наименование образовательной организации	Количество учащихся
г. Псков	МБОУ «Средняя общеобразовательная школа № 1 им. Л.М. Поземского»	1
г. Псков	МАОУ «Лицей экономики и основ предпринимательства № 10»	2
г. Псков	МАОУ «Гуманитарный лицей»	4
г. Псков	МБОУ «Центр образования "Псковский педагогический комплекс"»	3
г. Псков	МБОУ «Средняя общеобразовательная школа № 3»	1
г. Псков	МБОУ «Лицей № 4 "Многопрофильный"»	2
г. Псков	МБОУ «Многопрофильный правовой лицей № 8»	1
г. Великие Луки	МБОУ «Гимназия им. С.В. Ковалевской»	1
г. Великие Луки	МБОУ «Средняя общеобразовательная школа № 7 имени Антона Злобина»	1
Итого:	9 образовательных организаций	16 учащихся

2.2. Математика, 11 класс

Лучшие результаты тестирования обучающихся на уровне муниципальных образований области:

Наименование административно-территориальной единицы	Средний тестовый балл	Количество учащихся
Локнянский район	60,6	32
Печорский район	59,1	47
Островский район	56,5	80

Количество учащихся, набравших 100 баллов:

Наименование административно-территориальной единицы	Наименование образовательной организации	Количество учащихся
г. Псков	МБОУ «Псковский технический лицей»	5
г. Псков	МБОУ «Средняя общеобразовательная школа № 12 имени Героя России А.Ю. Ширяева»	1
г. Псков	МАОУ «Гуманитарный лицей»	2
г. Псков	МБОУ «Лицей "Развитие"»	2
г. Псков	МБОУ «Средняя общеобразовательная школа № 23 с углубленным изучением английского языка»	1
г. Псков	МБОУ «Центр образования "Псковский педагогический комплекс"»	2
г. Псков	МБОУ «Лицей № 4 "Многопрофильный"»	1
г. Псков	МБОУ «Многопрофильный правовой лицей № 8»	1
г. Великие Луки	МБОУ «Средняя общеобразовательная школа № 7 имени Антона Злобина»	1
г. Великие Луки	МБОУ «Лицей № 11»	1
Островский район	МБОУ «Средняя школа № 1» МО «Островский район»	1
Островский район	МБОУ «Средняя школа № 7 им. В.Н. Пушкарёва» МО «Островский район»	1
Печорский район	МБОУ «Печорская гимназия»	2
Итого:	13 образовательных организаций	21 учащийся

2.3. Информация о результатах тестирования учащихся по образовательным организациям разного вида.

Русский язык. 5 класс.

Виды образовательных организаций	Средний тестовый балл	Количество учащихся с результатом 100 баллов
Гимназии, лицеи, комплексы	51,3	13
Средние общеобразовательные школы	46,1	3
Основные общеобразовательные школы	49,7	0
Школы-интернаты	54,7	0

Математика. 11 класс.

Виды образовательных организаций	Средний тестовый балл	Количество учащихся с результатом 100 баллов
Гимназии, лицеи, комплексы	55,0	16
Средние общеобразовательные школы	46,5	5
Школы-интернаты	37,3	0

Статусные образовательные организации.

Предмет	Класс	Количество лицеев и гимназий (в процентах), имеющих результат выше среднего по области
Русский язык	5	50,0 %
Математика	11	64,0 %

Лучшие статусные образовательные организации по итогам РКМ-2023.

Русский язык. 5 класс.

Наименование административно-территориальной единицы	Наименование образовательной организации	Средний тестовый балл	Количество учащихся
г. Псков	МАОУ «Гуманитарный лицей»	75,9	101
г. Псков	АНОО «Ольгинская гимназия»	67,2	21
Печорский район	МБОУ «Изборский лицей»	63,6	9
г. Великие Луки	МБОУ «Гимназия им. С.В. Ковалевской»	61,6	57
Дновский район	МОУ «Гимназия» г. Дно	60,8	21
г. Псков	МБОУ «Центр образования "Псковский педагогический комплекс"»	59,6	258

Математика. 11 класс.

Наименование административно-территориальной единицы	Наименование образовательной организации	Средний тестовый балл	Количество учащихся
Печорский район	МБОУ «Печорская гимназия»	70,7	18
г. Псков	МБОУ «Лицей "Развитие"»	66,8	64
г. Псков	МБОУ «Псковский технический лицей»	66,7	100
Псковский район	МБОУ «Тямшанская гимназия Псковского района»	63,3	6
Невельский район	МОУ «Гимназия г. Невеля Псковской области»	60,5	13
Печорский район	МБОУ «Лавровская гимназия»	60,0	3
г. Псков	МАОУ «Гуманитарный лицей»	59,6	61

Средние общеобразовательные школы.

Предмет	Класс	Количество СОШ (в процентах), имеющих результат выше среднего по области
Русский язык	5	40,0 %
Математика	11	34,7 %

Лучшие средние общеобразовательные школы по итогам РКМ-2023.

Русский язык. 5 класс.

Наименование административно-территориальной единицы	Наименование образовательной организации	Средний тестовый балл	Количество учащихся
Гдовский район	МБОУ «Подборовская средняя общеобразовательная школа»	82,7	6
Палкинский район	МБОУ «Вернявинская средняя школа»	80,0	9
Великолукский район	МОУ «Ивановская средняя школа»	76,0	5
Бежаницкий район	МБОУ «Кудеверская средняя школа»	74,0	4
Дновский район	МОУ «Гимназия» г. Дно филиал «Моринская средняя общеобразовательная школа»	72,0	2
Порховский район	МБОУ «Славковская средняя общеобразовательная школа»	70,2	11

Куньинский район	МБОУ «Жижицкая средняя общеобразовательная школа» Куньинского района Псковской области	64,8	5
Опочецкий район	ГБОУ Псковской области «Опочецкая общеобразовательная школа-интернат для детей, нуждающихся в социальной поддержке»	64,5	8
Красногородский район	МБОУ «Ильинская средняя школа» МО «Красногородский район»	64,0	5
Струго-Красненский район	МБОУ «Новосельская средняя общеобразовательная школа»	63,0	4
Гдовский район	МБОУ «Черневская средняя общеобразовательная школа»	61,0	4
Великолукский район	МОУ «Булынинская средняя школа»	60,8	19
Великолукский район	МОУ «Пореченская средняя школа имени К.С. Заслонова»	60,7	6
Печорский район	МБОУ «Киршинская средняя общеобразовательная школа»	60,0	1
Псковский район	Остенская средняя общеобразовательная школа, филиал МБОУ «Псковская средняя общеобразовательная школа Псковского района»	60,0	5
г. Великие Луки	ГБОУ Псковской области «Великолукская средняя школа-интернат для детей, нуждающихся в социальной поддержке»	59,8	19
г. Великие Луки	МБОУ «Средняя общеобразовательная школа № 13»	59,6	110

Математика. 11 класс.

Наименование административно-территориальной единицы	Наименование образовательной организации	Средний тестовый балл	Количество учащихся
Палкинский район	МБОУ «Вернявинская средняя школа»	86,7	1
Порховский район	Филиал МБОУ «Средняя общеобразовательная школа № 3 г. Порхова» - «Павская средняя общеобразовательная школа»	86,7	1
Островский район	МБОУ «Средняя школа № 7 им. В.Н. Пушкирева» МО «Островский район»	73,8	15
Дновский район	МОУ «Средняя общеобразовательная школа № 1» г. Дно	73,3	5
Печорский район	МБОУ «Киршинская средняя общеобразовательная школа»	73,3	1
Локнянский район	МБОУ «Локнянская средняя общеобразовательная школа» МО «Локнянский район» Псковской области	72,5	24
г. Псков	МБОУ «Средняя общеобразовательная школа № 5 имени Героя РФ М.Н. Евтюхина»	71,6	19
Островский район	МБОУ «Крюковская средняя школа» МО «Островский район»	68,9	3
Великолукский район	МОУ «Ивановская средняя школа»	66,7	3
Пыталовский район	МБОУ «Линовская средняя школа» МО «Пыталовский район»	64,4	3

Великолукский район	Борковская школа, филиал МОУ «Пореченская средняя школа имени К.С. Заслонова»	63,3	2
Порховский район	Филиал МБОУ «Средняя общеобразовательная школа № 1 г. Порхова» «Полонская средняя общеобразовательная школа» имени Героя Советского Союза Арнольда Константиновича Мери	62,2	3
г. Великие Луки	МБОУ «Средняя общеобразовательная школа № 9»	61,3	15
Островский район	МБОУ «Средняя школа № 1» МО «Островский район»	61,3	31
Куньинский район	МБОУ «Пухновская средняя общеобразовательная школа» Куньинского района Псковской области	60,0	2
Новосокольнический район	МБОУ «Насвинская средняя школа»	60,0	1
Пыталовский район	Белорусская средняя школа филиал МБОУ «Гавровская средняя школа» МО «Пыталовский район»	60,0	2

Основные общеобразовательные школы.

Предмет	Класс	Количество ООШ (в процентах), имеющих результат выше среднего по области
Русский язык	5	50,0 %

Лучшие основные общеобразовательные школы по итогам РКМ-2023.

Русский язык. 5 класс.

Наименование административно-территориальной единицы	Наименование образовательной организации	Средний тестовый балл	Количество учащихся
Островский район	Горайское отделение МБОУ «Крюковская средняя школа» МО «Островский район»	84,0	2
Куньинский район	«Каськовская основная общеобразовательная школа», филиал МБОУ «Жижицкая средняя общеобразовательная школа» Куньинского района Псковской области	76,0	2
Усвятский район	Филиал «Церковищенская общеобразовательная школа» МОУ «Усвятская средняя общеобразовательная школа»	72,0	1
Дедовичский район	Филиал «Чернецовская школа» МБОУ «Дедовичская средняя школа № 2»	72,0	1
Великолукский район	Русановская школа, филиал МОУ «Ивановская средняя школа»	70,7	3
Новосокольнический район	МБОУ «Маевская средняя школа» филиал Говоровская школа	70,7	3
Дновский район	МОУ «Средняя общеобразовательная школа № 1» г. Дно филиал «Выскодская основная общеобразовательная школа»	70,0	2

Новосокольнический район	Филиал «Окнийская школа» МБОУ «Средняя школа г. Новосокольники»	64,0	6
Гдовский район	МБОУ «Добручинская основная общеобразовательная школа»	60,0	2
Печорский район	МБОУ «Ротовская основная общеобразовательная школа»	60,0	4

В Приложениях 1 – 2 приводится полная информация о результатах тестирования по муниципальным образованиям и образовательным организациям.

Раздел 3. Качественные характеристики педагогических тестов, дескриптивные и вероятностные статистики результатов тестирования

3.1. Русский язык, 5 класс

Основные статистические характеристики теста

Среднее значение первичного балла	12,1	Эмпирическая дисперсия	24,8
Среднее значение тестового балла	48,3	Стандартное отклонение	5,0
Мода	11	Асимметрия	0,2
Максимальный первичный балл	25	Экссесс	-0,6
Минимальный первичный балл	1	Надёжность результатов измерения	R_{kr-20} = 0,81 R_{kr-8} = 0,83
Размах первичных баллов	24	Стандартная ошибка измерений	2,2

Максимального результата в 100 баллов достигли 16 учащихся. Получили 0 баллов за выполнение теста 14 учащихся.

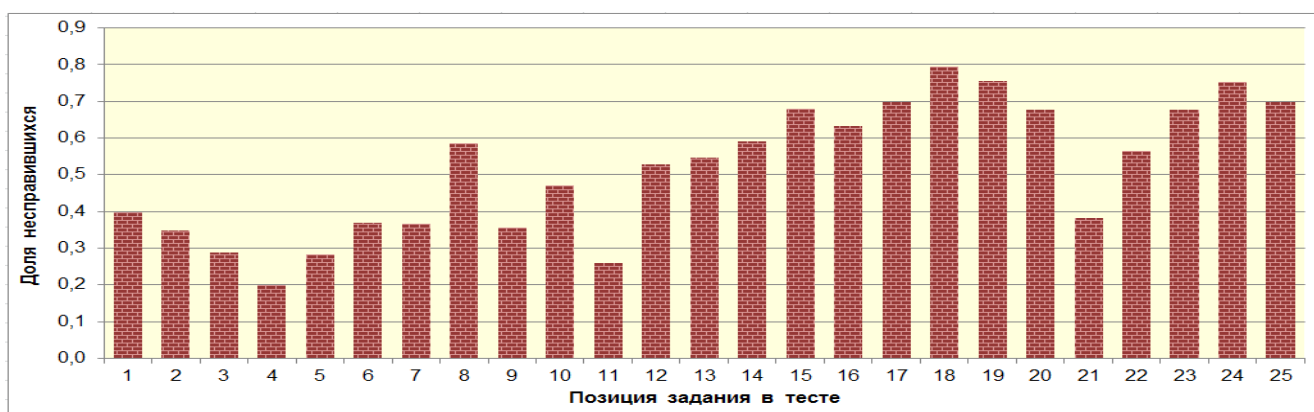
Точечно-бисериальные коэффициенты заданий теста

Позиция задания в тесте	1	2	3	4	5	6	7	8	9	10
R_{pbis}	0,40	0,51	0,44	0,36	0,48	0,44	0,47	0,46	0,38	0,49
Позиция задания в тесте	11	12	13	14	15	16	17	18	19	20
R_{pbis}	0,40	0,32	0,49	0,43	0,36	0,39	0,42	0,29	0,43	0,35
Позиция задания в тесте	21	22	23	24	25					
R_{pbis}	0,54	0,59	0,54	0,37	0,40					

Невалидных заданий в тесте нет.

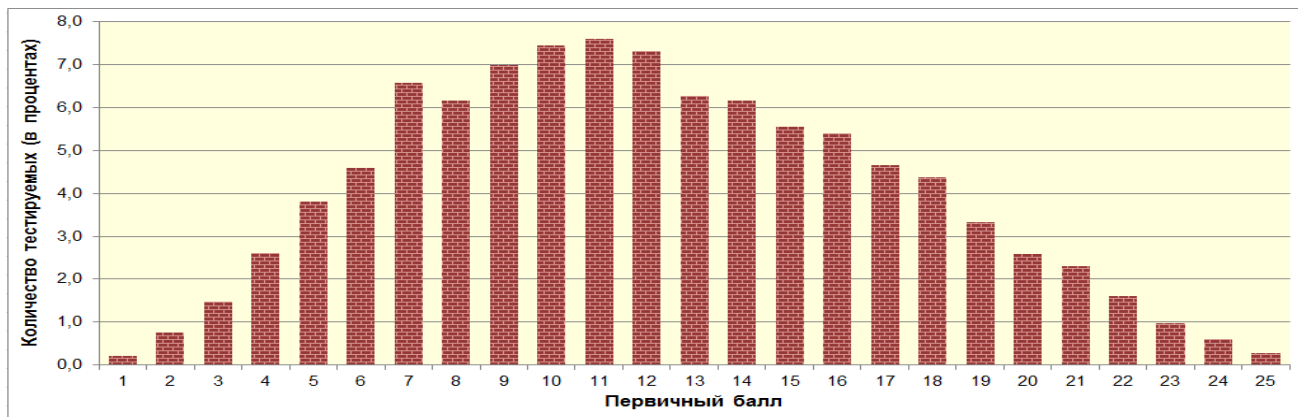
Статистическая трудность заданий

Позиция задания в тесте	1	2	3	4	5	6	7	8	9	10
Доля учащихся, не справившихся с заданием	0,40	0,35	0,29	0,20	0,28	0,37	0,37	0,59	0,36	0,47
Позиция задания в тесте	11	12	13	14	15	16	17	18	19	20
Доля учащихся, не справившихся с заданием	0,26	0,53	0,55	0,59	0,68	0,63	0,70	0,80	0,76	0,68
Позиция задания в тесте	21	22	23	24	25					
Доля учащихся, не справившихся с заданием	0,38	0,57	0,68	0,75	0,70					



Самым лёгким оказалось задание № 4, наиболее трудным – задание № 18.

Эмпирическое распределение результатов тестируемых



3.2. Математика, 11 класс

Основные статистические характеристики теста

Среднее значение первичного балла	7,5	Эмпирическая дисперсия	10,5
Среднее значение тестового балла	49,8	Стандартное отклонение	3,2
Мода	5	Асимметрия	0,2
Максимальный первичный балл	15	Эксцесс	-0,7
Минимальный первичный балл	1	Надёжность результатов измерения	$R_{kr-20} = 0,75$ $R_{kr-8} = 0,79$
Размах первичных баллов	14	Стандартная ошибка измерений	1,6

Максимального результата в 100 баллов достиг 21 учащийся. Получили 0 баллов за выполнение теста 3 учащихся.

Точечно-бисериальные коэффициенты заданий теста

Вариант 1 - 2

Позиция задания в тесте	1	2	3	4	5	6	7	8	9	10
R_{pbis}	0,34	0,38	0,52	0,54	0,51	0,53	0,51	0,46	0,58	0,58
Позиция задания в тесте	11	12	13	14	15					
R_{pbis}	0,48	0,48	0,36	0,46	0,47					

Вариант 3 - 4

Позиция задания в тесте	1	2	3	4	5	6	7	8	9	10
R_{pbis}	0,42	0,43	0,36	0,41	0,47	0,43	0,41	0,52	0,48	0,50
Позиция задания в тесте	11	12	13	14	15					
R_{pbis}	0,26	0,46	0,27	0,55	0,26					

Вариант 5 - 6

Позиция задания в тесте	1	2	3	4	5	6	7	8	9	10
R_{pbis}	0,26	0,50	0,49	0,57	0,56	0,59	0,58	0,57	0,61	0,46
Позиция задания в тесте	11	12	13	14	15					
R_{pbis}	0,45	0,48	0,34	0,37	0,35					

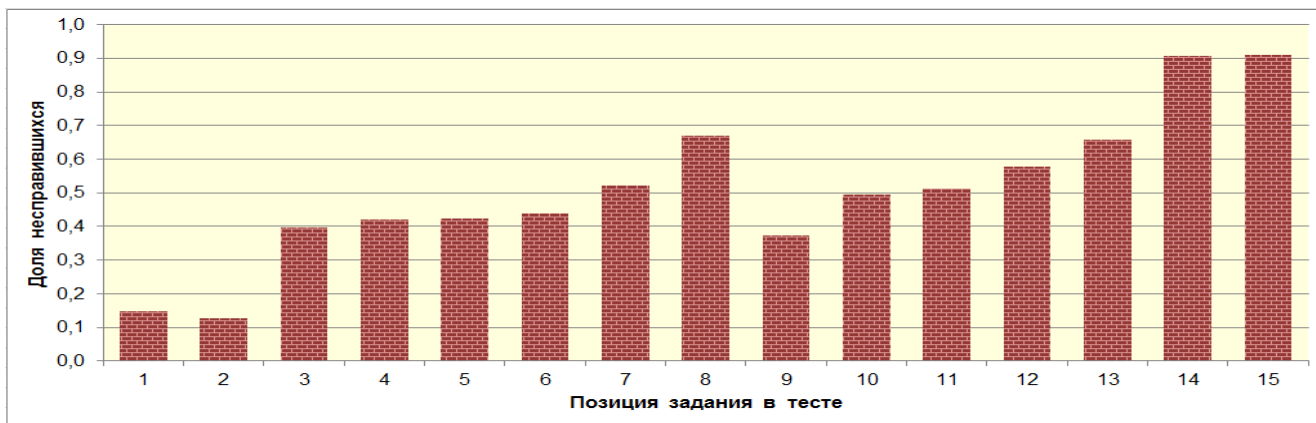
Невалидных заданий в тестах нет. Задания с низкой валидностью – №№ 11, 13, 15 (вариант 3 – 4) и №1 (вариант 5 – 6).

Статистическая трудность заданий

Вариант 1 - 2

Позиция задания в тесте	1	2	3	4	5	6	7	8	9	10
Доля учащихся, не справившихся с заданием	0,15	0,13	0,40	0,42	0,42	0,44	0,52	0,67	0,37	0,50

Позиция задания в тесте	11	12	13	14	15
Доля учащихся, не справившихся с заданием	0,51	0,58	0,66	0,91	0,91

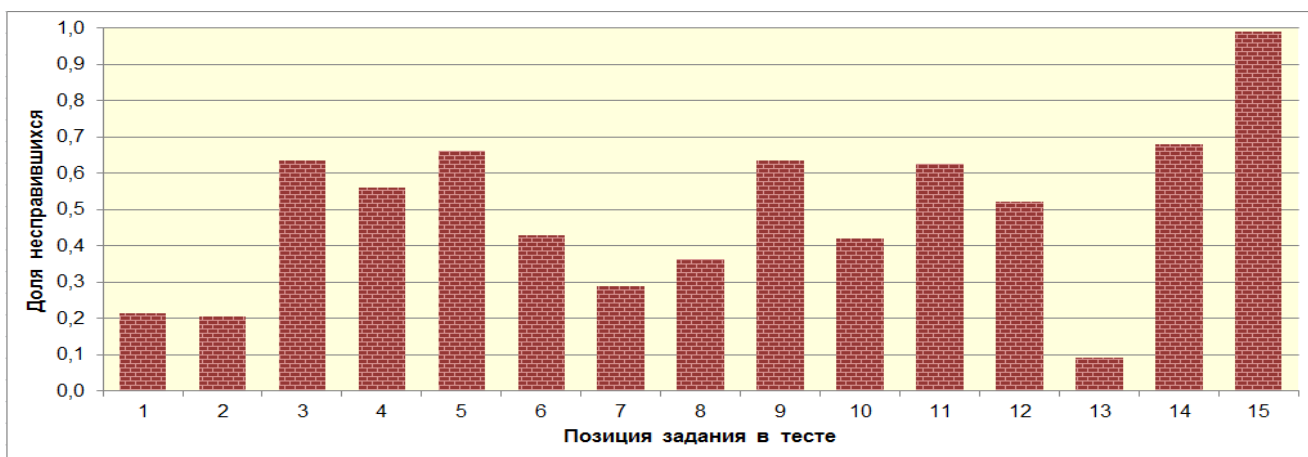


Самым лёгким оказалось задание № 2, наиболее трудным – задание № 15.

Вариант 3 - 4

Позиция задания в тесте	1	2	3	4	5	6	7	8	9	10
Доля учащихся, не справившихся с заданием	0,21	0,21	0,64	0,56	0,66	0,43	0,29	0,36	0,64	0,42

Позиция задания в тесте	11	12	13	14	15
Доля учащихся, не справившихся с заданием	0,63	0,52	0,09	0,68	0,99

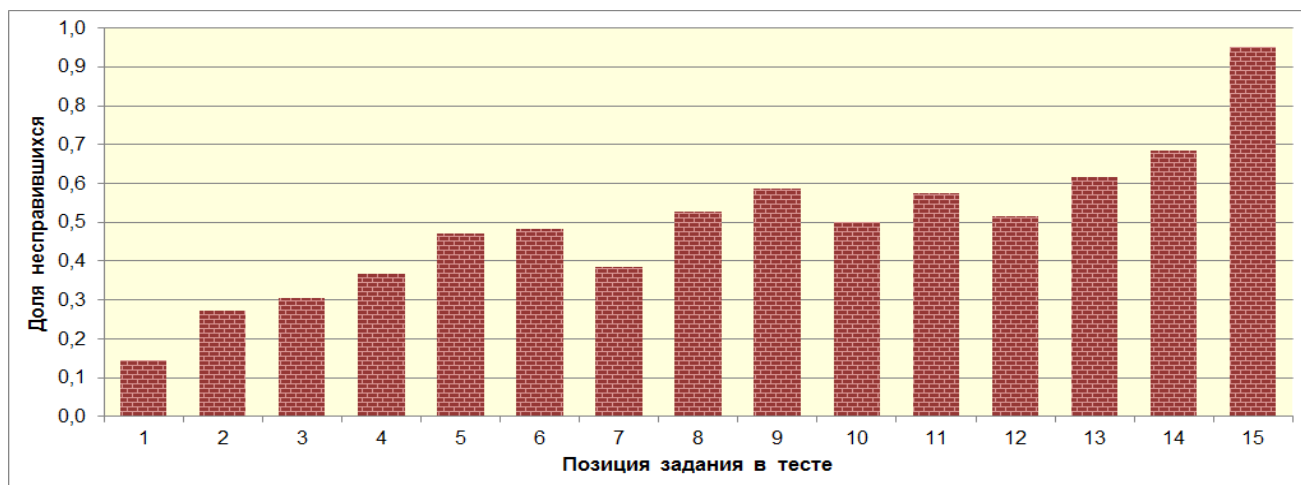


Самым лёгким оказалось задание № 13, наиболее трудным – задание № 15.

Вариант 5 - 6

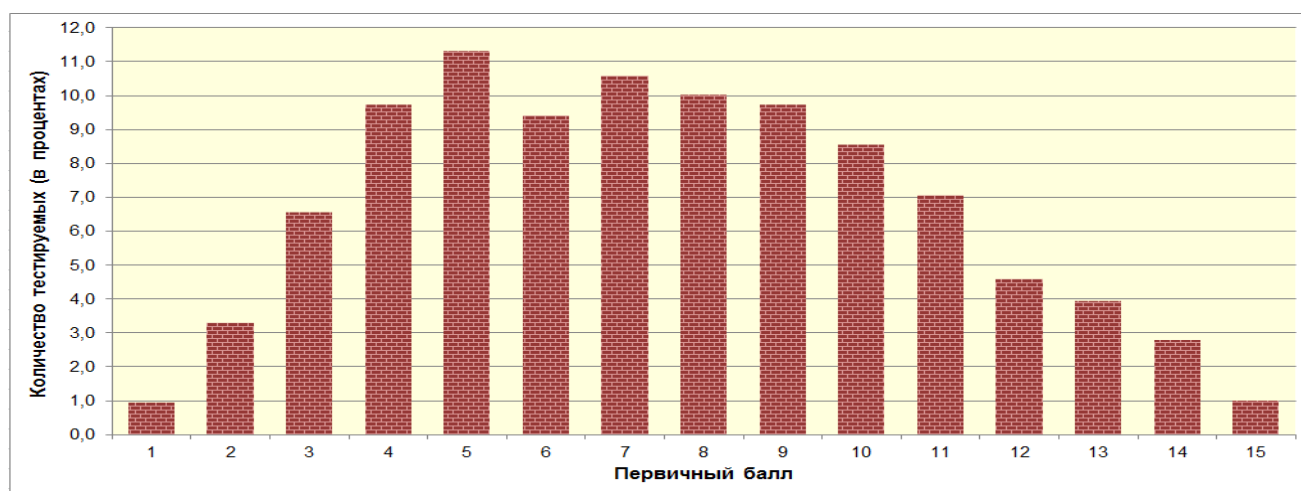
Позиция задания в тесте	1	2	3	4	5	6	7	8	9	10
Доля учащихся, не справившихся с заданием	0,15	0,27	0,31	0,37	0,47	0,48	0,39	0,53	0,59	0,50

Позиция задания в тесте	11	12	13	14	15
Доля учащихся, не справившихся с заданием	0,58	0,52	0,62	0,69	0,95



Самым лёгким оказалось задание № 1, наиболее трудным – задание № 15.

Эмпирическое распределение результатов тестируемых



Учитывая все выше приведённые характеристики, можно констатировать следующее:

- надёжность всех тестов РКМ-2023 находится на приемлемом для оценки качественной характеристики тестирования уровне;
- невалидных заданий нет.

Заключение

В плане улучшения организационно-методических основ подготовки и проведения РКМ в 2024 году предполагается:

- совершенствование конструкта и содержания ПТМ для РКМ;
- внесение необходимых изменений и дополнений в инструктивно-методические материалы;
- пополнение банка тестовых заданий по предметам РКМ;
- проведение корректировки соответствия учебников федеральному перечню учебников, допущенных к использованию при реализации имеющих государственную аккредитацию образовательных программ начального общего, основного общего, среднего общего образования организациями, осуществляющими образовательную деятельность;
- совершенствование алгоритма экспертизы ПТМ;
- проведение консультаций с организаторами тестирования по вопросам технологии РКМ;
- внесение изменений в реестр анкет для сбора ДКИ.

Изменение сроков проведения РКМ не предполагается. Тестирование будет проводиться в конце сентября 2024 года.

Результаты тестирования учащихся на уровне муниципальных образований Псковской области

Наименование административно-территориальной единицы	Русский язык 5 класс				Математика 11 класс			
	средний тестовый балл	кол-во учащихся	% успеваемости	% качества	средний тестовый балл	кол-во учащихся	% успеваемости	% качества
Бежаницкий район	46,8	56	82,1	32,1	54,2	22	90,9	45,5
Великолукский район	51,5	91	83,5	45,1	44,1	21	71,4	28,6
г. Великие Луки*	44,8	1078	73,5	32,0	49,2	362	79,0	35,6
г. Псков	52,2	2537	85,1	44,9	52,5	885	82,6	43,6
Гдовский район	49,1	70	78,6	40,0	29,1	22	27,3	9,1
Дедовичский район	44,4	94	72,3	34,0	37,6	17	58,8	17,6
Дновский район	50,0	98	78,6	49,0	44,4	27	70,4	33,3
Красногородский район*	40,8	44	63,6	29,5	40,5	14	71,4	7,1
Куньинский район	43,1	35	68,6	28,6	41,3	26	61,5	19,2
Локнянский район	46,5	52	73,1	36,5	60,6	32	75,0	65,6
Невельский район	44,6	153	75,2	30,7	46,5	56	67,9	33,9
Новоржевский район	40,8	42	52,4	31,0	32,0	25	48,0	8,0
Новосокольнический район	41,2	106	67,9	23,6	54,7	30	86,7	53,3
Опочецкий район*	44,5	131	78,6	29,0	47,4	47	76,6	31,9
Островский район	43,3	203	72,4	30,5	56,5	80	88,8	47,5
Палкинский район	53,6	37	86,5	48,6	43,9	12	91,7	16,7
Печорский район	44,4	166	79,5	27,1	59,1	47	95,7	51,1
Плюсский район	45,2	58	82,8	25,9	38,1	7	71,4	0,0
Порховский район	44,1	139	72,7	28,8	49,9	41	87,8	39,0
Псковский район	44,7	225	76,9	34,2	40,9	73	67,1	24,7
Пустошкинский район	47,8	32	84,4	37,5	37,5	24	58,3	12,5
Пушкиногорский район*	44,2	65	78,5	26,2	38,7	15	80,0	20,0
Пыталовский район	44,2	85	77,6	27,1	44,8	36	80,6	19,4
Себежский район	48,1	152	84,2	35,5	49,7	61	83,6	32,8
Струго-Красненский район	45,7	65	78,5	33,8	42,8	26	69,2	26,9
Усвятский район	48,0	24	91,7	25,0	49,5	7	100,0	14,3

* в таблицу не включены данные об участниках РКМ, обучающихся в Государственных бюджетных образовательных учреждениях (школах-интернатах)

Результаты тестирования учащихся образовательных организаций Псковской области

Наименование образовательной организации	Русский язык 5 класс				Математика 11 класс			
	средний тестовый балл	количество учащихся	% успеваемости	% качества	средний тестовый балл	количество учащихся	% успеваемости	% качества
1	2	3	4	5	6	7	8	9
г. Псков								
МБОУ «Псковская инженерно-лингвистическая гимназия»	50,7	168	86,3	42,3	54,6	63	85,7	47,6
МБОУ «Псковский технический лицей»					66,7	100	96,0	71,0
МБОУ «Средняя общеобразовательная школа № 9 им. А.С. Пушкина»	47,9	69	76,8	34,8	54,8	28	85,7	53,6
МБОУ «Средняя общеобразовательная школа № 1 им. Л.М. Поземского»	59,0	77	93,5	59,7	38,1	25	56,0	16,0
МАОУ «Лицей экономики и основ предпринимательства № 10»	51,9	147	80,3	46,9	50,5	21	95,2	38,1
МБОУ «Средняя общеобразовательная школа № 11»	45,7	43	74,4	30,2	28,4	15	33,3	6,7
МБОУ «Средняя общеобразовательная школа № 12 имени Героя России А.Ю. Ширяева»	53,3	76	90,8	47,4	50,4	25	80,0	32,0
МБОУ «Средняя общеобразовательная школа № 13»	45,5	48	81,3	31,3	38,3	12	66,7	8,3
МБОУ «Гимназия № 29»	54,3	116	87,9	51,7				
МАОУ «Гуманитарный лицей»	75,9	101	100,0	91,1	59,6	61	93,4	59,0
МБОУ «Средняя общеобразовательная школа № 16 имени Героя России Алексея Воробьева»	37,1	19	63,2	10,5	35,6	6	50,0	16,7
МБОУ г. Пскова «Средняя общеобразовательная школа № 17 имени Валерия и Анатолия Молотковых»	58,9	29	93,1	65,5				
МБОУ «Средняя общеобразовательная школа № 18 имени Героя Советского Союза генерала армии В.Ф. Маргелова»	53,5	70	85,7	44,3	41,9	21	71,4	14,3
МБОУ «Лицей "Развитие"»	47,1	97	79,4	36,1	66,8	64	98,4	68,8
МБОУ «Средняя общеобразовательная школа № 2»	51,6	90	88,9	45,6	53,3	26	92,3	46,2
МБОУ «Естественно-математический лицей № 20»	43,9	114	75,4	27,2	39,2	40	62,5	22,5
МБОУ «Социально-экономический лицей № 21 им. Героя России С.В. Самойлова»	43,2	126	71,4	24,6	58,3	23	87,0	60,9
МБОУ «Погранично-таможенно-правовой лицей»	51,5	141	85,1	44,7	35,4	46	60,9	8,7
МБОУ «Средняя общеобразовательная школа № 23 с углубленным изучением английского языка»	36,9	56	62,5	12,5	46,3	64	78,1	32,8
МБОУ «Средняя общеобразовательная школа № 24 имени Л.И. Малякова»	50,0	129	86,0	42,6	36,0	50	62,0	16,0

1	2	3	4	5	6	7	8	9
МБОУ «Центр образования "Псковский педагогический комплекс"»	59,6	258	92,6	60,1	59,2	78	89,7	57,7
МБОУ «Средняя общеобразовательная школа № 3»	47,9	100	83,0	33,0	36,7	18	55,6	16,7
МБОУ «Лицей № 4 "Многопрофильный"»	54,2	200	90,5	45,0	57,3	37	97,3	45,9
МАОУ «Средняя общеобразовательная школа № 47»	52,0	52	86,5	44,2	48,1	19	84,2	36,8
МБОУ «Средняя общеобразовательная школа № 5 имени Героя РФ М.Н. Евтюхина»	46,4	30	76,7	36,7	71,6	19	100,0	84,2
МБОУ «Многопрофильный правовой лицей № 8»	51,6	134	84,3	43,3	53,9	24	95,8	33,3
МБОУ «Псковская общеобразовательная школа-интернат»	56,0	14	100,0	57,1				
Автономная некоммерческая общеобразовательная организация «Ольгинская гимназия»	67,2	21	100,0	81,0				
МАОУ «Псковская гимназия с изучением основ православной культуры № 28»	48,0	12	83,3	33,3				
г. Великие Луки								
МБОУ «Средняя общеобразовательная школа № 1»	32,4	60	56,7	3,3	38,3	12	50,0	16,7
МБОУ «Средняя общеобразовательная школа № 2»	47,2	54	79,6	35,2	51,6	27	92,6	44,4
МБОУ «Гимназия им. С.В. Ковалевской»	61,6	57	94,7	64,9	53,5	40	87,5	45,0
МАОУ «Педагогический лицей»	29,1	53	41,5	11,3	38,8	17	82,4	17,6
МБОУ «Средняя общеобразовательная школа № 5»	42,6	58	69,0	24,1	37,8	24	62,5	12,5
МБОУ «Средняя общеобразовательная школа № 6 им. Героя Советского Союза А.В. Попова»	40,7	103	68,9	20,4	50,6	17	82,4	52,9
МБОУ «Средняя общеобразовательная школа № 7 имени Антона Злобина»	45,0	85	71,8	31,8	57,8	37	89,2	51,4
МАОУ «Кадетская школа»	28,5	50	46,0	6,0	39,5	14	78,6	14,3
МБОУ «Средняя общеобразовательная школа № 9»	50,9	53	94,3	41,5	61,3	15	86,7	60,0
МБОУ «Лицей № 10»	39,7	71	63,4	22,5	42,0	20	65,0	25,0
МАОУ «Лицей № 11»	46,4	98	75,5	39,8	47,2	51	74,5	21,6
МАОУ «Средняя общеобразовательная школа № 12 имени маршала Советского Союза К.К. Рокоссовского»	45,3	102	70,6	41,2	53,3	33	84,8	42,4
МБОУ «Средняя общеобразовательная школа № 13»	59,6	110	95,5	58,2	55,1	37	78,4	48,6
МАОУ «Инженерно-экономический лицей»	50,0	65	87,7	35,4				
МАОУ «Средняя общеобразовательная школа № 16»	37,5	47	66,0	12,8	48,3	8	87,5	37,5
МБОУ «Средняя общеобразовательная школа № 17»	45,3	12	83,3	33,3	35,3	10	50,0	10,0
ГБОУ Псковской области «Великолукская средняя школа-интернат для детей, нуждающихся в социальной поддержке»	59,8	19	89,5	57,9	37,3	5	60,0	20,0
Бежаницкий район								
МБОУ «Бежаницкая средняя школа»	44,2	41	80,5	26,8	57,2	12	91,7	58,3
МБОУ «Ашевская средняя школа»	42,9	7	71,4	14,3	46,7	4	100,0	25,0
МБОУ «Краснолученская основная школа»	52,0	3	100,0	33,3				

1	2	3	4	5	6	7	8	9
МБОУ «Кудеверская средняя школа»	74,0	4	100,0	100,0				
МБОУ «Чихачёвская средняя школа»	56,0	1	100,0	100,0	53,3	6	83,3	33,3
Великолукский район								
Борковская школа, филиал МОУ «Пореченская средняя школа имени К.С. Заслонова»	41,3	3	66,7	0,0	63,3	2	100,0	50,0
МОУ «Булынинская средняя школа»	60,8	19	89,5	57,9	20,0	3	0,0	0,0
МОУ «Ивановская средняя школа»	76,0	5	100,0	100,0	66,7	3	100,0	100,0
МОУ «Лычёвская средняя школа имени М.К. Кузьмина»	46,5	19	73,7	36,8	40,0	5	60,0	20,0
МОУ «Переслегинская гимназия»	40,3	16	81,3	18,8	48,9	3	100,0	33,3
МОУ «Першинская средняя школа»	49,1	7	57,1	57,1	33,3	1	100,0	0,0
МОУ «Пореченская средняя школа имени К.С. Заслонова»	60,7	6	100,0	66,7	40,0	4	75,0	0,0
Русановская школа, филиал МОУ «Ивановская средняя школа»	70,7	3	100,0	100,0				
Демидовская школа филиал МОУ «Першинская средняя школа»	40,7	6	83,3	33,3				
Кировская школа, филиал МОУ «Булынинская средняя школа»	47,4	7	100,0	28,6				
Гдовский район								
МБОУ «Гдовская средняя общеобразовательная школа»	45,7	46	78,3	30,4	34,8	14	42,9	14,3
МБОУ «Подборовская средняя общеобразовательная школа»	82,7	6	100,0	100,0				
МБОУ «Черневская средняя общеобразовательная школа»	61,0	4	100,0	100,0				
МБОУ «Ямская средняя общеобразовательная школа»	40,0	12	58,3	25,0	19,2	8	0,0	0,0
МБОУ «Добручинская основная общеобразовательная школа»	60,0	2	100,0	50,0				
Дедовичский район								
МБОУ «Дедовичская средняя школа № 2»	45,1	50	70,0	40,0	37,6	17	58,8	17,6
МБОУ «Дедовичская средняя школа № 1»	42,9	29	75,9	24,1				
Филиал «Дубишенская школа» МБОУ «Дедовичская средняя школа № 2»	42,4	5	80,0	20,0				
МБОУ «Пожеревицкая средняя школа»	42,0	6	66,7	16,7				
Филиал «Вязьевская школа» МБОУ «Дедовичская средняя школа № 1»	46,7	3	66,7	66,7				
Филиал «Чернецовская школа» МБОУ «Дедовичская средняя школа № 2»	72,0	1	100,0	100,0				
Дновский район								
МОУ «Средняя общеобразовательная школа № 1» г. Дно	36,1	35	57,1	14,3	73,3	5	100,0	100,0
МОУ «Гимназия» г. Дно	60,8	21	100,0	81,0	49,3	10	90,0	30,0
МОУ «Гимназия» г. Дно филиал «Моринская средняя общеобразовательная школа»	72,0	2	100,0	100,0				
МОУ «Средняя общеобразовательная школа № 50» г. Дно	55,0	36	83,3	58,3	28,3	12	41,7	8,3

1	2	3	4	5	6	7	8	9
МОУ «Средняя общеобразовательная школа № 50» г. Дно филиал «Бельская основная общеобразовательная школа»	46,0	2	100,0	50,0				
МОУ «Средняя общеобразовательная школа № 1» г. Дно филиал «Выскодская основная общеобразовательная школа»	70,0	2	100,0	100,0				
Красногородский район								
МБОУ «Красногородская средняя школа» МО «Красногородский район»	36,0	33	54,5	18,2	40,6	11	72,7	9,1
МБОУ «Покровская средняя школа» МО «Красногородский район»	48,0	6	83,3	33,3				
МБОУ «Ильинская средняя школа» МО «Красногородский район»	64,0	5	100,0	100,0	40,0	3	66,7	0,0
ГБОУ Псковской области «Красногородская школа-интернат для детей-сирот и детей, оставшихся без попечения родителей, - "Агрошкола"»	52,0	1	100,0	0,0				
Куньинский район								
МБОУ «Куньинская средняя общеобразовательная школа» Куньинского района Псковской области	34,4	22	54,5	18,2	38,9	18	61,1	11,1
МБОУ «Жижицкая средняя общеобразовательная школа» Куньинского района Псковской области	64,8	5	100,0	60,0	41,7	4	50,0	25,0
МБОУ «Пухновская средняя общеобразовательная школа» Куньинского района Псковской области	54,0	2	100,0	50,0	60,0	2	100,0	50,0
МБОУ «Ущицкая средняя общеобразовательная школа» Куньинского района Псковской области	42,0	4	75,0	0,0	43,3	2	50,0	50,0
«Каськовская основная общеобразовательная школа», филиал МБОУ «Жижицкая средняя общеобразовательная школа» Куньинского района Псковской области	76,0	2	100,0	100,0				
Локнянский район								
МБОУ «Локнянская средняя общеобразовательная школа» МО «Локнянский район» Псковской области	49,2	38	76,3	42,1	72,5	24	91,7	87,5
МБОУ «Башовская средняя общеобразовательная школа с углублённым изучением предметов валеологического профиля» МО «Локнянский район» Псковской области	36,6	7	57,1	14,3	25,0	8	25,0	0,0
Марьинская основная школа филиал МБОУ «Башовская средняя общеобразовательная школа с углублённым изучением предметов валеологического профиля» МО «Локнянский район» Псковской области	54,7	3	100,0	66,7				
Филиал Подберезинская средняя школа МБОУ «Локнянская средняя общеобразовательная школа» МО «Локнянский район» Псковской области	20,0	2	0,0	0,0				
Миритиницкая основная школа филиал МБОУ «Башовская средняя общеобразовательная школа с углублённым изучением предметов валеологического профиля» МО «Локнянский район» Псковской области	46,0	2	100,0	0,0				

1	2	3	4	5	6	7	8	9
Невельский район								
МОУ «Средняя общеобразовательная школа № 1» им. К.С. Заслонова г. Невеля Псковской области	48,7	59	79,7	35,6	51,9	27	77,8	44,4
МОУ средняя общеобразовательная школа № 2 имени Н.И. Ковалёва города Невеля Псковской области	42,0	18	66,7	33,3	25,6	12	16,7	8,3
МОУ «Гимназия г. Невеля Псковской области»	40,7	43	72,1	23,3	60,5	13	100,0	46,2
МБОУ «Средняя общеобразовательная школа № 5 имени Героя Советского Союза Вячеслава Васильевича Смирнова» города Невеля Псковской области	44,2	17	76,5	29,4				
Лёховская средняя общеобразовательная школа – филиал МОУ «Гимназия г. Невеля Псковской области»					23,3	2	50,0	0,0
Новохованская средняя общеобразовательная школа – филиал МОУ «Усть-Долысская средняя общеобразовательная школа» Невельского района Псковской области	59,0	4	100,0	75,0				
МОУ Опухликовская средняя общеобразовательная школа Невельского района Псковской области	44,8	5	100,0	20,0				
Туричинская средняя общеобразовательная школа – филиал МОУ «Усть-Долысская средняя общеобразовательная школа» Невельского района Псковской области					33,3	2	50,0	0,0
МОУ «Усть-Долысская средняя общеобразовательная школа» Невельского района Псковской области	33,7	7	42,9	14,3				
Новоржевский район								
МОУ «Новоржевская средняя школа»	41,2	41	53,7	31,7	32,0	25	48,0	8,0
«Дубровская основная общеобразовательная школа» филиал МОУ «Новоржевская средняя школа»	24,0	1	0,0	0,0				
Новосокольнический район								
Филиал «Краснополянская школа» МБОУ «Средняя школа г. Новосокольники»	34,0	2	50,0	0,0				
МБОУ «Маевская средняя школа»	51,0	4	100,0	50,0	17,8	3	0,0	0,0
МБОУ «Насвинская средняя школа»	42,9	7	100,0	0,0	60,0	1	100,0	100,0
МБОУ «Средняя школа г. Новосокольники»	38,1	84	60,7	17,9	58,7	26	96,2	57,7
МБОУ «Маевская средняя школа» филиал Говоровская школа	70,7	3	100,0	100,0				
Филиал «Окнийская школа» МБОУ «Средняя школа г. Новосокольники»	64,0	6	100,0	83,3				
Опочецкий район								
Структурное подразделение «Гимназия им. А.Д. Петрова» МБОУ «Центр образования Опочецкого района»	45,5	65	78,5	30,8	51,1	27	85,2	37,0
Структурное подразделение «Средняя школа № 4» МБОУ «Центр образования Опочецкого района»	45,3	42	81,0	33,3	44,4	15	66,7	33,3

1	2	3	4	5	6	7	8	9
Структурное подразделение «Глубоковская средняя школа» МБОУ «Центр образования Опочецкого района»	42,0	4	100,0	0,0				
Структурное подразделение «Краснооктябрьская средняя школа» МБОУ «Центр образования Опочецкого района»	49,3	9	88,9	44,4				
Структурное подразделение «Макушинская средняя школа» МБОУ «Центр образования Опочецкого района»	31,0	4	50,0	0,0				
Структурное подразделение «Теребенская средняя школа» МБОУ «Центр образования Опочецкого района»	33,7	7	57,1	0,0	36,0	5	60,0	0,0
ГБОУ Псковской области «Опочечкая общеобразовательная школа-интернат для детей, нуждающихся в социальной поддержке»	64,5	8	100,0	75,0				
Островский район								
МБОУ «Средняя школа № 1» МО «Островский район»	48,8	44	84,1	38,6	61,3	31	96,8	58,1
МБОУ «Средняя школа № 3» МО «Островский район»	28,3	30	46,7	13,3	46,1	11	72,7	27,3
МБОУ «Средняя школа № 4» МО «Островский район»	56,8	26	88,5	53,8	44,8	7	100,0	14,3
МБОУ «Средняя школа № 7 им. В.Н. Пушкарёва» МО «Островский район»	40,2	48	66,7	22,9	73,8	15	100,0	80,0
МБОУ «Гимназия» МО «Островский район»	43,5	39	71,8	30,8	34,0	10	50,0	0,0
МБОУ «Воронцовская средняя школа» МО «Островский район»	52,0	1	100,0	0,0	48,9	3	100,0	33,3
Горайское отделение МБОУ «Крюковская средняя школа» МО «Островский район»	84,0	2	100,0	100,0				
МБОУ «Крюковская средняя школа» МО «Островский район»	29,1	7	57,1	0,0	68,9	3	100,0	100,0
«Рубиловское отделение МБОУ Средняя школа № 4»	40,0	1	100,0	0,0				
Шиковское отделение МБОУ «Воронцовская средняя школа» МО «Островский район»	40,0	2	100,0	0,0				
«Калининское отделение МБОУ Средняя школа № 4»	53,3	3	100,0	66,7				
Палкинский район								
МБОУ «Палкинская средняя школа»					39,0	7	85,7	14,3
МБОУ «Вернявинская средняя школа»	80,0	9	100,0	100,0	86,7	1	100,0	100,0
МБОУ Добычинская средняя школа	54,7	3	100,0	66,7	46,7	2	100,0	0,0
МБОУ «Качановская средняя школа»	44,0	2	100,0	0,0	36,7	2	100,0	0,0
МБОУ «Харлапковская основная школа»	51,5	8	100,0	37,5				
Печорский район								
МБОУ «Печорская гимназия»	44,5	55	76,4	30,9	70,7	18	94,4	83,3
МБОУ «Печорская лингвистическая гимназия»	51,3	16	100,0	37,5	56,2	7	100,0	42,9
МБОУ «Печорская средняя общеобразовательная школа № 3»	42,2	41	80,5	17,1	52,1	11	100,0	27,3
МБОУ «Изборский лицей»	63,6	9	100,0	66,7	40,0	2	100,0	0,0

1	2	3	4	5	6	7	8	9
МБОУ «Киршинская средняя общеобразовательная школа»	60,0	1	100,0	100,0	73,3	1	100,0	100,0
МБОУ «Новоизборская средняя общеобразовательная школа»	33,9	15	53,3	20,0	41,3	5	80,0	20,0
МБОУ «Лавровская гимназия»	39,2	10	70,0	10,0	60,0	3	100,0	33,3
Филиал МБОУ «Печорская гимназия» «Бельская основная общеобразовательная школа»	43,0	4	100,0	0,0				
МБОУ «Круппская основная общеобразовательная школа»	34,9	7	57,1	14,3				
МБОУ «Паниковская основная общеобразовательная школа»	45,0	4	100,0	0,0				
МБОУ «Ротовская основная общеобразовательная школа»	60,0	4	100,0	75,0				
Плюсский район								
МБОУ «Плюсская средняя общеобразовательная школа»	45,7	40	82,5	30,0	40,0	4	75,0	0,0
МБОУ «Плюсская средняя общеобразовательная школа» отделение «Заплюсская средняя общеобразовательная школа»	40,8	5	80,0	0,0				
МБОУ «Лядская средняя общеобразовательная школа»	47,2	10	100,0	20,0	35,6	3	66,7	0,0
МБОУ «Лядская средняя общеобразовательная школа» отделение «Должицкая основная общеобразовательная школа»	38,7	3	33,3	33,3				
Порховский район								
МБОУ «Средняя общеобразовательная школа № 1 г. Порхова»	44,9	52	76,9	34,6	53,3	23	91,3	52,2
МБОУ «Средняя общеобразовательная школа № 3 г. Порхова»	43,8	38	73,7	23,7	36,7	10	70,0	10,0
Филиал МБОУ «Славковская средняя общеобразовательная школа» «Верхнемостская средняя общеобразовательная школа»	31,0	4	25,0	0,0				
Филиал МБОУ «Средняя общеобразовательная школа № 1 г. Порхова» «Волышовская средняя общеобразовательная школа»	36,7	6	66,7	16,7				
Филиал МБОУ «Средняя общеобразовательная школа № 3 г. Порхова» - «Дубровенская средняя общеобразовательная школа»	49,0	4	50,0	50,0				
Филиал МБОУ «Средняя общеобразовательная школа № 3 г. Порхова» - «Павская средняя общеобразовательная школа»	50,7	3	100,0	0,0	86,7	1	100,0	100,0
Филиал МБОУ «Средняя общеобразовательная школа № 1 г. Порхова» «Полонская средняя общеобразовательная школа» имени Героя Советского Союза Арнольда Константиновича Мери	31,0	16	56,3	0,0	62,2	3	100,0	66,7
МБОУ «Славковская средняя общеобразовательная школа»	70,2	11	100,0	90,9	45,0	4	100,0	0,0
Филиал МБОУ «Средняя общеобразовательная школа № 1 г. Порхова» «Хиловская основная общеобразовательная школа»	33,6	5	60,0	0,0				
Псковский район								
МБОУ «Карамышевская средняя общеобразовательная школа Псковского района»	31,4	14	42,9	7,1	28,9	6	50,0	0,0
МБОУ «Москвинская средняя общеобразовательная школа Псковского района»	36,0	12	75,0	8,3	56,0	5	80,0	40,0
МБОУ «Моглинская средняя общеобразовательная школа Псковского района»	49,9	40	90,0	37,5	47,4	9	77,8	44,4

1	2	3	4	5	6	7	8	9
Остенская средняя общеобразовательная школа, филиал МБОУ «Псковская средняя общеобразовательная школа Псковского района»	60,0	5	100,0	80,0	22,2	3	33,3	0,0
МБОУ «Псковская средняя общеобразовательная школа Псковского района»	51,5	49	93,9	49,0	28,7	13	61,5	0,0
МБОУ «Серёдкинская средняя общеобразовательная школа Псковского района»	56,6	14	92,9	64,3	52,6	9	88,9	44,4
МБОУ «Стремуткинская средняя общеобразовательная школа Псковского района»	44,3	26	76,9	34,6	42,0	10	60,0	30,0
МБОУ «Торошинская средняя общеобразовательная школа»	37,1	7	57,1	28,6	20,0	2	50,0	0,0
МБОУ «Тямшанская гимназия Псковского района»	46,3	16	87,5	25,0	63,3	6	100,0	83,3
МБОУ «Родинская средняя общеобразовательная школа Псковского района»	32,3	39	43,6	17,9	35,3	10	50,0	0,0
Верхолинская основная общеобразовательная школа, филиал МБОУ «Псковская средняя общеобразовательная школа Псковского района»	56,0	3	100,0	33,3				
Пустошкинский район								
МБОУ «Пустошкинский центр образования»	49,8	27	92,6	40,7	42,6	18	66,7	16,7
МБОУ «Пустошкинская сельская общеобразовательная школа»	24,0	2	0,0	0,0	20,0	4	25,0	0,0
Гультяевский филиал МБОУ «Пустошкинская сельская общеобразовательная школа»					26,7	2	50,0	0,0
Забельский филиал МБОУ «Пустошкинская сельская общеобразовательная школа»	45,3	3	66,7	33,3				
Пушкиногорский район								
МБОУ «Пушкиногорская средняя общеобразовательная школа имени А.С. Пушкина»	44,6	64	79,7	26,6	38,7	15	80,0	20,0
«Исская основная общеобразовательная школа» – филиал МБОУ «Пушкиногорская средняя общеобразовательная школа имени А.С. Пушкина»	20,0	1	0,0	0,0				
ГБОУ ПО «Пушкиногорская санаторная школа-интернат»	31,0	8	50,0	0,0				
Пыталовский район								
МБОУ «Пыталовская средняя школа имени А.А. Никонова» МО «Пыталовский район»	45,1	53	81,1	26,4	42,2	27	74,1	14,8
Белорусская средняя школа филиал МБОУ «Гавровская средняя школа» МО «Пыталовский район»	48,9	9	88,9	44,4	60,0	2	100,0	50,0
МБОУ «Гавровская средняя школа» МО «Пыталовский район»	31,3	11	45,5	9,1	40,0	4	100,0	0,0
МБОУ «Линовская средняя школа» МО «Пыталовский район»	53,5	8	100,0	37,5	64,4	3	100,0	66,7
Вышгородская основная школа филиал МБОУ «Гавровская средняя школа» МО «Пыталовский район»	39,0	4	50,0	25,0				

1	2	3	4	5	6	7	8	9
Себежский район								
МБОУ «Себежская средняя общеобразовательная школа»	46,8	33	87,9	30,3	50,5	40	87,5	27,5
МБОУ «Идрицкая средняя общеобразовательная школа»	55,2	34	94,1	52,9	55,6	6	100,0	33,3
МБОУ «Кузнецовская средняя общеобразовательная школа»	41,6	18	72,2	27,8	55,0	8	87,5	75,0
МБОУ «Сосновоборская средняя общеобразовательная школа»	37,5	16	62,5	12,5	34,3	7	42,9	14,3
МБОУ «Себежская основная общеобразовательная школа»	49,8	51	86,3	37,3				
Струго-Красненский район								
МБОУ «Струго-Красненская средняя общеобразовательная школа»	40,9	38	71,1	21,1	46,0	19	68,4	31,6
МБОУ «Владимирская средняя общеобразовательная школа»	51,3	16	87,5	50,0	34,3	7	71,4	14,3
МБОУ «Новосельская средняя общеобразовательная школа»	63,0	4	100,0	75,0				
МБОУ «Новосельская средняя общеобразовательная школа» структурное подразделение-отделение «Цапельская основная общеобразовательная школа»	53,6	5	80,0	60,0				
МБОУ «Новосельская средняя общеобразовательная школа» структурное подразделение-отделение «Лудонская основная общеобразовательная школа»	36,0	2	100,0	0,0				
Усвятский район								
МОУ «Усвятская средняя общеобразовательная школа»	47,0	23	91,3	21,7	49,5	7	100,0	14,3
Филиал «Церковищенская общеобразовательная школа» МОУ «Усвятская средняя общеобразовательная школа»	72,0	1	100,0	100,0				