

РКМ / ДКИ-2023.

РЕЗУЛЬТАТЫ АНКЕТИРОВАНИЯ ДИРЕКТОРОВ ОБРАЗОВАТЕЛЬНЫХ ОРГАНИЗАЦИЙ ПСКОВСКОЙ ОБЛАСТИ.

В 2023 году в соответствии с Положением о проведении Регионального квалиметрического мониторинга качества знаний в Псковской области, приказами Комитета по образованию Псковской области от 03.03.2023 № ОБ-ОРД-2023-185 «Об организации и проведении регионального квалиметрического мониторинга качества знаний в образовательных организациях Псковской области в 2023 году» и от 17.05.2023 № ОБ-ОРД-2023-481 «Об утверждении графика проведения Регионального квалиметрического мониторинга на территории Псковской области в 2023 году», инструктивными и методическими материалами в Псковской области в штатном режиме проведено мониторинговое исследование в области измерения и оценки качества знаний обучающихся образовательных организаций Псковской области.

Региональный квалиметрический мониторинг качества знаний (далее – РКМ), являясь компонентом региональной системы оценки качества образования Псковской области, обеспечивает внешнюю оценку качества знаний обучающихся, а также сбор *дополнительной контекстной информации* (далее – ДКИ).

Основная цель сбора ДКИ – подготовка специфических массивов информации для субъектов управления региональной системой образования, полученных посредством сопоставления данных анкетирования основных групп респондентов с результатами оценки качества знаний и основными характеристиками управления системой образования и образовательными организациями.

Анкетирование респондентов осуществляется в электронном формате путём индивидуального заполнения онлайн-анкет. Данные, полученные после обработки анкет, являются конфиденциальными и используются только в общей статистике результатов.

Сбор данных в части результатов мониторинговых процедур, реализуемых на региональном уровне (РКМ / ДКИ), осуществляется на всей генеральной совокупности участников мониторинга.

Реализация сбора ДКИ в 2023 году включала 4 этапа:

- 1) разработка анкет, внесение изменений в инструктивно-методическое обеспечение РКМ, ознакомления с формой сбора информации всех участников опроса (март – июнь);
- 2) проведение анкетирования (сентябрь);
- 3) статистическая обработка результатов анкетирования (сентябрь – октябрь);

4) подготовка статистического итогового отчёта (октябрь – декабрь).

Анкетирование руководителей образовательных организаций в рамках проведения РКМ состоялось 26 – 27 сентября 2023 года. В анкетировании приняли участие 139 директоров образовательных организаций.

Директора, у которых стаж работы в должности менее одного года, не проходили анкетирование (6 человек):

Код ОО	Наименование ОО
8	МБОУ «Средняя общеобразовательная школа № 13»
12	МБОУ города Пскова «Средняя общеобразовательная школа № 17 имени Валерия и Анатолия Молотковых»
15	МБОУ «Средняя общеобразовательная школа № 2»
110	Структурное подразделение «Макушинская средняя школа» МБОУ «Центр образования Опочецкого района»
173	МБОУ «Идрицкая средняя общеобразовательная школа»
495	МАОУ «Псковская гимназия с изучением основ православной культуры № 28»

Не прошли анкетирование руководители следующих образовательных организаций:

Код ОО	Наименование ОО
34	МАОУ «Педагогический лицей»
129	МБОУ «Печорская лингвистическая гимназия»

РАСПРЕДЕЛЕНИЕ ОТВЕТОВ РЕСПОНДЕНТОВ НА ВОПРОСЫ, ВКЛЮЧЕННЫЕ В АНКЕТУ.

1. Пол.

Из числа директоров, участвовавших в анкетировании, **83,5 %** – женщины, **16,5 %** – мужчины.

В 2023 году результаты мониторинговых исследований в образовательных организациях Москвы показали, что четверть директоров образовательных организаций – мужчины. Процент директоров мужчин в Псковской области существенно меньше.

2 - 3. Стаж работы.

Общий педагогический стаж директоров имеет следующую градацию:

- менее 5 лет – **0,7 %** (1 человек);
- от 5 до 15 лет – **7,9 %**;
- от 15 до 25 лет – **18,0 %**;
- более 25 лет – **73,4 %**.

Больше половины директоров – педагоги предпенсионного или пенсионного возраста. Эти данные коррелируют с данными предыдущих исследований и подтверждают стабильную тенденцию старения педагогических кадров в Псковской области.

Стаж работы в качестве директора в образовательной организации зафиксирован в следующих пропорциях:

- менее 5 лет – 26,6 %;
- от 5 до 15 лет – 35,3 %;
- от 15 до 25 лет – 18,7 %;
- более 25 лет – 19,4 %.

4. Количество обучающихся в образовательной организации.

Распределение ответов респондентов на данный вопрос анкеты следующее:

- менее 200 учащихся – 39,6 %;
- от 200 до 500 учащихся – 23,7 %;
- от 500 до 800 учащихся – 20,1 %;
- более 800 учащихся – 16,5 %.

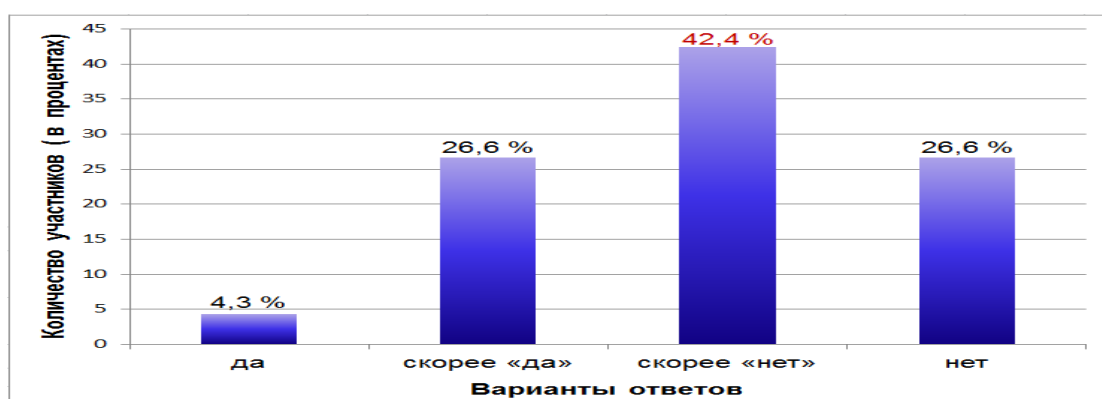
5. Что Вы почувствовали, когда узнали о реальной перспективе назначения директором школы?

- удовлетворение и понимание повышенной степени ответственности – 68,3 %;
- не испытывали ни отрицательных, ни положительных эмоций – 15,8 %;
- были не очень довольны, но предложение приняли – 14,4 %;
- радость, которую не скрывали – 1,4 % (2 человека).

Важно, что большинство директоров испытывали удовлетворение и ответственность при вступлении в должность. Однако если сравнить с ответами на вопрос 7, то оказывается, что у 61 % директоров удовлетворение сменилось на периодически возникающее желание «покинуть пост». Смена эмоционального фона руководителей (по разным причинам) очевидна.

6. Считаете ли Вы себя авторитарным руководителем?

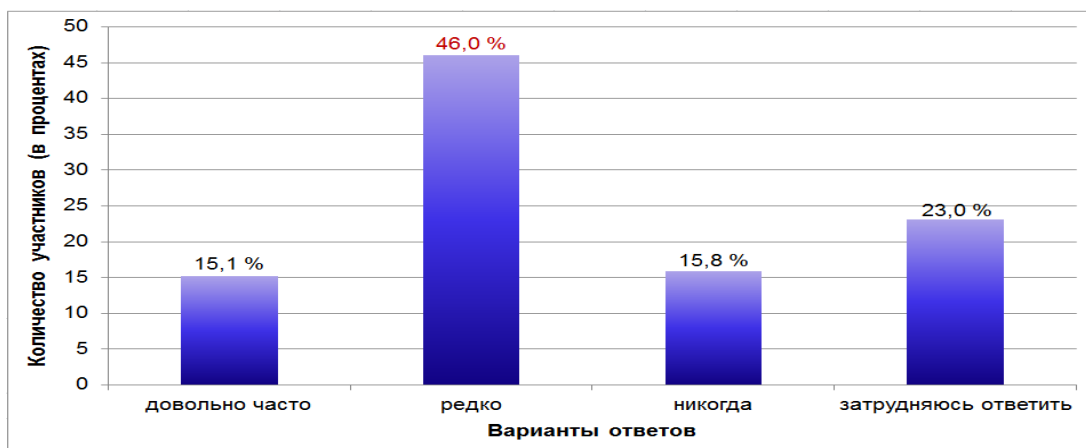
Распределение ответов руководителей образовательных организаций представлено на гистограмме.



Концептуально термин «авторитарная личность» возник из работ Эриха Фромма и обычно применяется к руководителям (мужчинам и женщинам), которые проявляют «строгость и деспотичность по отношению к своим подчинённым». Авторитарность можно рассматривать и как вполне легитимный стиль поведения, который характеризуется сильным стремлением доминировать, управлять и руководить, принимая самостоятельно практически все управленческие решения. Разное понимание руководителями понятия «авторитарность» ставит под сомнение как распределение ответов респондентов на поставленный вопрос, так и релевантность самого вопроса.

7. Как часто у Вас возникало желание отказаться от должности директора школы?

Распределение ответов руководителей образовательных организаций представлено на гистограмме.



8. Как изменилась за последний год внеурочная нагрузка учителей?

95,7 % директоров, участвовавших в анкетировании, считают, что внеурочная нагрузка учителей за последний год увеличилась, **2,2 %** (3 человека) – уменьшилась. Затруднились ответить на вопрос 3 человека.

Увеличение нагрузки связано с необходимостью учителя брать дополнительное количество часов в неделю (кружки, факультативы и т.д.), чтобы обеспечить более высокий уровень жизни, а также с наличием бюрократической нагрузки, которая практически не уменьшилась с момента публикации Письма Минпросвещения России и Рособрнадзора от 22.12.2022 № СК-773/03 / 01-141/01-01 «О снижении бюрократической нагрузки на образовательные организации». В 2023 году наметилась тенденция к снижению непродуктивной нагрузки в деятельности учителя.

9. Что Вы считаете наиболее позитивным (привлекательным) в работе директора школы?

- творческий характер работы директора школы, возможность управлять реализацией целей развития школы – **69,8 %**;
- общение с учителями и учениками – **27,3 %**;

- относительно высокий уровень заработной платы – 1,4 %;
- высокий социальный статус руководителя школы – 1,4 %.

10. Что больше всего мешает повышению эффективности управленческой деятельности?

- ограниченность в ресурсах (финансовых, материально-технических, кадровых и т. д.) – 87,1 %;
- отсутствие мотивации к работе, моральная усталость – 7,2 %;
- недостаточно высокий уровень собственных профессиональных компетенций – 4,3 %;
- неисполнительность, низкий профессиональный уровень части учителей – 1,4 % (2 человека).

11. Какая из проблем профессиональной подготовки учителей Вашей школы видится Вам наиболее острой?

- дефицит навыков в использовании информационных технологий для повышения качества обучения – 54,7 %;
- дефицит навыков в обучении учащихся с ограниченными возможностями здоровья – 27,3 %;
- низкий уровень компетентности учителей в области теории и практики оценки качества образования – 13,7 %;
- дефицит глубоких знаний и низкий уровень методической компетентности учителей в основной предметной области – 4,3 %.

Несмотря на то что в Псковской области полным ходом реализуются федеральные проекты «Цифровая образовательная среда» (охват образовательных организаций в Псковской области – 67 %), «Точка роста» (59 %), большинство директоров видят дефицит навыков в использовании информационных технологий.

12. Кто, с Вашей точки зрения, способен наиболее объективно оценить качество педагогического труда учителя?

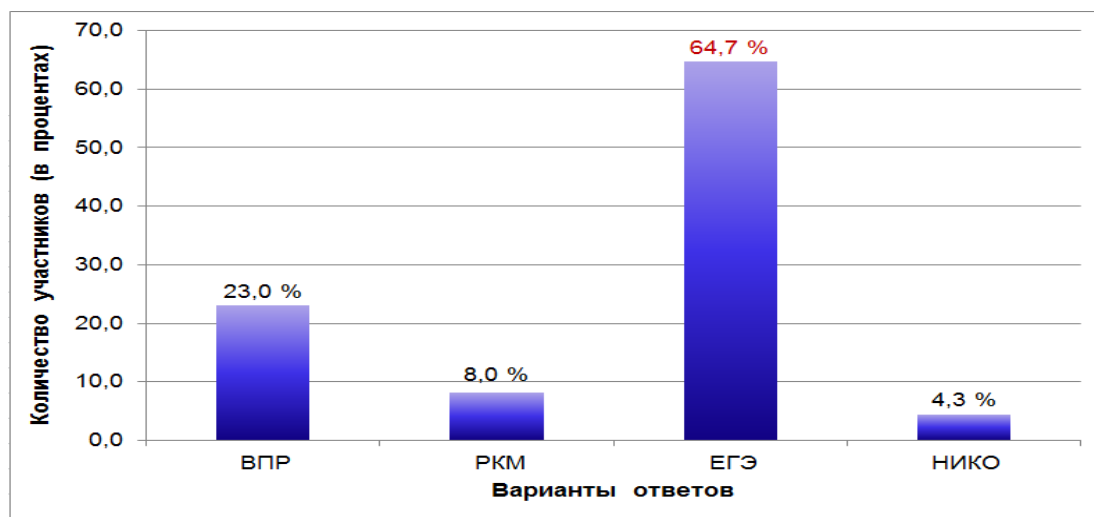
- школьная аттестационная комиссия, сформированная из авторитетных коллег по работе – 31,7 %;
- участники образовательного процесса – ученики и их родители – 26,6 %;
- эксперты, использующие инструментарий ЕФОМ (*единые федеральные оценочные материалы*) – 21,6 %;
- администрация школы – 20,1 %.

Треть опрошенных, считают, что наиболее объективно оценить качество педагогического труда учителя способна школьная аттестационная комиссия, сформированная из авторитетных коллег по работе. В то же время респонденты положительно относятся и к другим формам оценки качества

педагогического труда учителя. Выбор вариантов руководителями образовательных организаций примерно в равных пропорциях говорит о возможной вариативности подходов к решению проблемы модернизации аттестационных мероприятий.

13. Какая оценочная процедура, на Ваш взгляд, наиболее достоверно отражает уровень академических достижений учеников?

Распределение ответов руководителей образовательных организаций представлено на гистограмме.



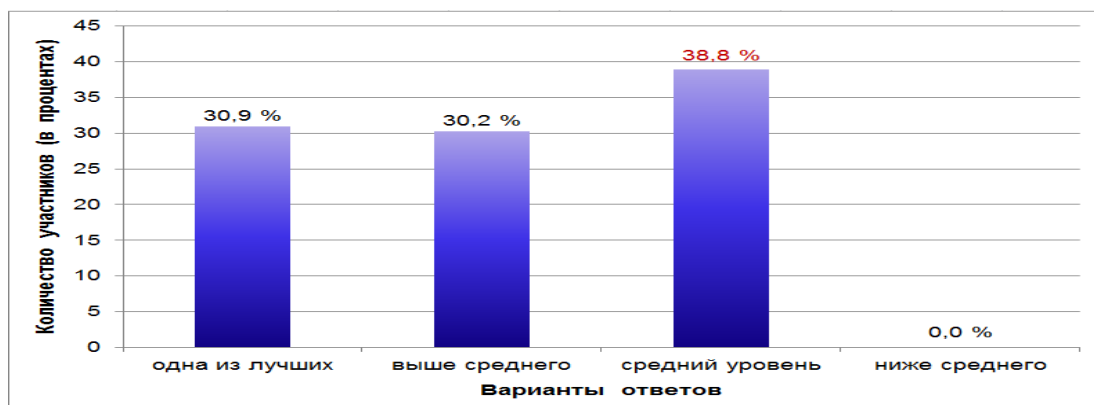
Достоверность результатов оценивания зависит от таких характеристик, как точность измерения (стандартная ошибка), надёжность измерения (корреляционный коэффициент надёжности), валидность инструмента измерения и результатов. Из всех вышеназванных процедур оценивания качества знаний доказательная база, включающая вышеназванные характеристики, представлена только на уровне мониторингового исследования РКМ/ДКИ-2023.

Дополнительными факторами, влияющими на выбор респондентов, являются стандартизация проведения процедур, доступ к контрольно-измерительным материалам, успешность учащихся, степень охвата оценочной процедурой и так далее.

Поскольку проведение ЕГЭ является испытанием с высокими ставками, то выбор руководителей школ был вполне предсказуем.

14. Какова, на Ваш взгляд, репутация Вашей школы в муниципальном образовании?

Распределение ответов руководителей образовательных организаций представлено на гистограмме.



Ответы на этот вопрос несколько диссонируют с распределением ответов на вопрос № 28 данной анкеты.

15. Как Вы оцениваете морально-психологический климат, сложившийся в Вашей школе?

- благоприятный, комфортный – 88,5 %;
- сложный, напряжённый – 4,3 %;
- неблагоприятный, тяжёлый – 0,7 % (1 участник).

Затруднились ответить на вопрос 6,5 % респондентов (9 человек).

16. Какова степень уважения к труду учителя в Вашей школе со стороны учеников и их родителей?

Распределение ответов руководителей образовательных организаций представлено на гистограмме.

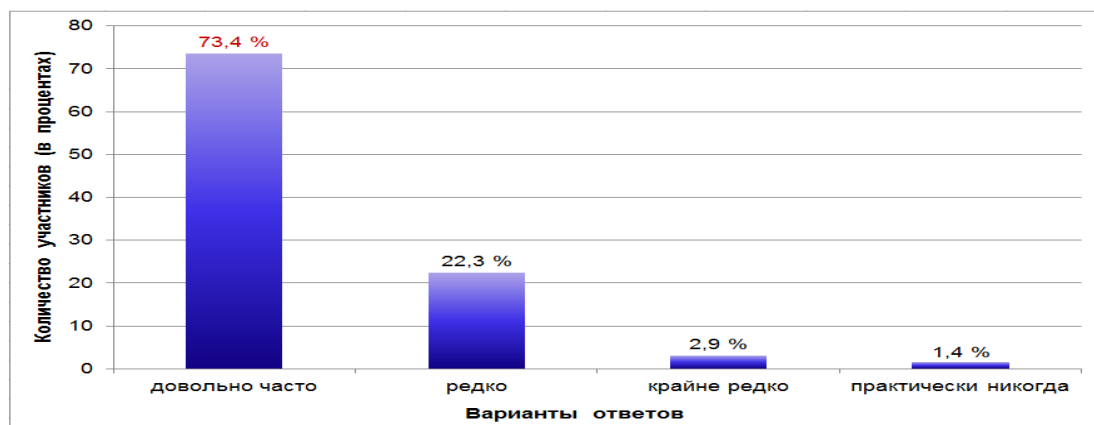


В 2021 году заместители директоров на данный вопрос ответили так: 70 % – средняя; 13 % – высокая; 11 % – низкая; 7 % – затруднились ответить. Высокая корреляция мнений представителей администраций школ – очевидна.

Результаты исследования на федеральном уровне (2023 г.) следующие: 46 % респондентов считают, что учителя в нашей стране не пользуются уважением в обществе, 43 % респондентов – «пользуются уважением», остальные затруднились ответить.

17. Как часто Вам приходится делать работу, не соответствующую требованиям должностной инструкции директора школы?

Распределение ответов руководителей образовательных организаций представлено на гистограмме.



В 2021 году 72 % заместителей директоров на поставленный вопрос выбрали ответ «довольно часто». Загруженность (перегрузка) руководителей образовательных организаций оказывает прямое негативное влияние на эмоциональное состояние и эффективность управленческой деятельности.

18. Как часто в течение учебного года Вы посещаете уроки учителей с целью последующего анализа?

- ежедневно – 0,7 % (1 человек);
- 2, 3 раза в неделю – 5,0 %;
- несколько раз в месяц – 53,2 %;
- несколько раз в год – 41,0 %.

19. Одной из основных задач советской педагогики была задача воспитания гармонично развитого человека (с нравственными убеждениями, чувством справедливости, прогрессивными взглядами, мировоззрением, которое ставит интересы коллектива выше своих личных и т.п.). Актуальна ли такая парадигма воспитания для нынешнего этапа развития образования?

- да – 35,3 %;
- до некоторой степени – 47,5 %;
- нет, изменились нравственные ценности – 10,8 %;
- затрудняюсь ответить – 6,5 %.

В 2021 году ответ «да» на этот вопрос выбрали 51 % заместителей директоров, «до некоторой степени» – 31 %. Более 80 % руководителей школ ориентируются на образовательные цели и парадигму воспитания советского государства.

20. Является ли проблема нехватки педагогических кадров актуальной для Вашей школы?

82 % директоров, участвовавших в анкетировании в 2023 году, считают проблему нехватки педагогических кадров крайне актуальной, 13 % – неактуальной. Затруднились ответить на вопрос 5 % (7 человек).

77 % заместителей директоров образовательных организаций Псковской области в 2021 году также посчитали проблему актуальной.

По статистике недостаток учителей в образовательных организациях Российской Федерации составляет приблизительно 11 %. Средняя нагрузка – 1,8 ставки. Если ограничить нагрузку 27 часами, то дефицит учителей достигнет уровня в 20 %.

21. Насколько необходим ФГОС системе общего образования Российской Федерации?

- крайне необходим как обязательный свод требований – **37,4 %**;
- необходим как рамочный документ – 36,7 %;
- необходим как основа для подготовки региональных стандартов – 10,1 %.

Затруднились ответить на вопрос 15,8 % (22 человек).

В примерно равном распределении ответов директоров по первым двум позициям отражено очевидное противоречие: с одной стороны федеративный статус государства требует создания *обязательных* для всех субъектов РФ универсальных требований к системе образования, с другой – в образовательных стандартах должны учитываться разный уровень социально-экономического развития регионов, особенности этнокультур национальных республик, разные семейные традиции воспитания. Это, видимо, и объясняет почти равный выбор респондентов в отношении первого и второго утверждений.

22. Какая ролевая функция руководителя школы Вам ближе?

Директор школы –

- совмещает административную работу и педагогическую деятельность (в качестве учителя-предметника) – **48,2 %**;
- исследователь, генератор инновационных проектов, участвует во всех сферах школьной жизни – 34,5 %;
- профессиональный менеджер (учителем-предметником не является), создаёт условия для работы персонала – 15,1%.

Затруднились ответить на вопрос 2,2 % (3 человек).

Совмещение административной работы и педагогической деятельности, с одной стороны, приводит к загруженности руководителя, с другой –

позволяет поддерживать свою собственную квалификацию учителя-предметника.

23. Как Вы относитесь к планам введения в школах Российской Федерации новых квалификационных категорий: учитель-методист, учитель-наставник, советник директора по воспитанию?

Распределение ответов руководителей образовательных организаций представлено на гистограмме.



Вопрос сформулирован не совсем корректно, ибо отношение педагогического сообщества к введению новых квалификационных категорий для учителей и к введению должности «советник директора по воспитанию» разнонаправлено: введение новых категорий повышает чувствительность аттестационной шкалы и педагогами в целом оценивается позитивно, создание же новой должности «советник директора по воспитанию» оценивается педагогическим сообществом неоднозначно, вызывает много вопросов.

24. Считаете ли Вы должность директора образовательной организации вершиной Вашей профессиональной карьеры?

51,8 % руководителей школ, участвовавших в анкетировании в 2023 году, считают должность директора образовательной организации вершиной своей профессиональной карьеры. 13,7 % респондентов полагают, что могут себя проявить на более высоком уровне управленческой иерархии системы образования. Треть участников анкетирования (34,5 %) затруднились ответить на вопрос.

25. Удовлетворяет ли Вас сложившаяся система оплаты труда учителей школы?

Абсолютное большинство респондентов (**84,9 %**) не удовлетворены сложившейся системой оплаты труда учителей. 7,2 % участников опроса удовлетворены сложившейся системой, затруднились ответить – 7,9 %.

Оплата труда педагогов, как и социальный статус учителя, являются основными факторами, отрицательно влияющими на профориентационный выбор и повышение мотивации к учительскому труду.

26. Какова, на Ваш взгляд, оптимальная нагрузка учителя в условиях 6-дневной рабочей недели?

Недельная нагрузка в условиях 6-дневной рабочей недели –

- 18 часов (3 урока в день) – 17,3 %;
- 24 часа (4 урока в день) – **62,6 %**;
- 30 часов (5 уроков в день) – 19,4 %;
- 36 часов (6 уроков в день) – 0,7 % (1 человек).

27. Каково Ваше отношение к репетиторству как социально-педагогическому явлению?

Распределение ответов руководителей образовательных организаций представлено на гистограмме.



28. К какой группе школ области, на Ваш взгляд, можно отнести Вашу школу?

С образовательными результатами –

- среднего уровня – **74,1 %**;
- высокого уровня – 10,1 %;
- низкого уровня – 10,1 %.

Затруднились ответить на вопрос анкеты 5,7 % (8 человек).

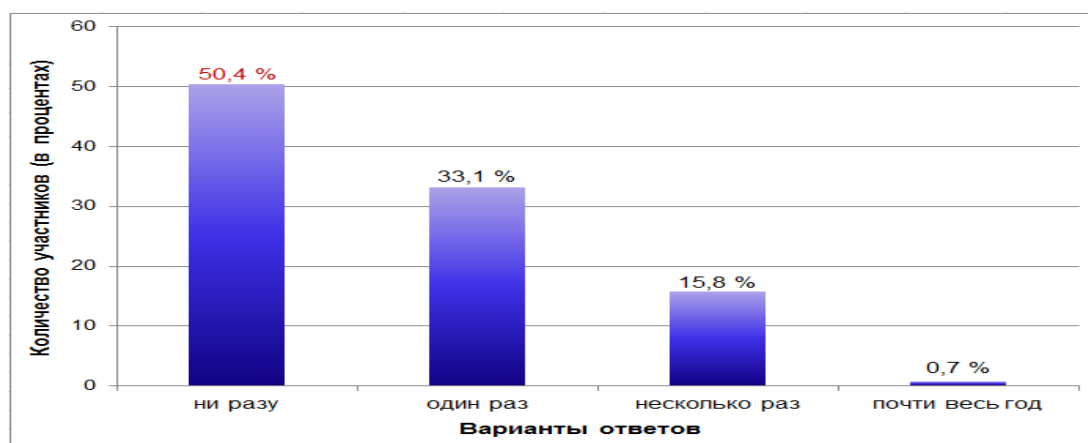
У полученных данных – высокая корреляция с распределением ответов на такой же вопрос, заданный заместителям директоров образовательных организаций в 2021 году. Ответы заместителей директоров школ были распределены следующим образом: 70 % – с образовательными результатами среднего уровня; 13 % – с образовательными результатами высокого уровня; 12 % – с образовательными результатами низкого уровня; 5 % – затруднились ответить.

29. Есть ли у Вас желание повысить квалификацию в области оценки качества образования в ГБОУ ДПО Псковской области «Центр оценки качества образования» (курс «Теория и практика педагогических измерений» – 72 часа)?

42,4 % руководителей образовательных организаций, участвовавших в анкетировании в 2023 году, ответили на вопрос анкеты утвердительно («да»). У 18,7 % участников опроса нет желания повысить квалификацию в области оценки качества образования. 38,8 % директоров школ уже были слушателями курсов «Теория и практика педагогических измерений» в ГБОУ ДПО Псковской области «Центр оценки качества образования».

30. Как часто Вы болели в прошлом учебном году?

Распределение ответов руководителей образовательных организаций представлено на гистограмме.



В 2021 году распределение ответов заместителей директоров на данный вопрос было примерно таким же: 50 % – не болели ни разу, 35 % – болели 1 раз, 13,5 % – болели несколько раз.

Основные выводы.

Анкета для сбора ДКИ в мониторинговых исследованиях представляет собой совокупность вопросов, ориентированных на получение актуальной (релевантной) информации от участников образовательного процесса.

В данном случае респондентами были директора школ Псковской области (за исключением тех, кто в качестве директора проработал менее года). Анкета должна определять виды данных, *и то, как они будут анализироваться, публиковаться, интерпретироваться.*

Цель анкетирования:

а) выявление ключевых проблем, связанных с различиями в учебных достижениях, на уровне школ, муниципалитетов, региона и получение массивов информации, использование которых в разных формах обнажает те или иные проблемы функционирования образования;

б) установление (с помощью математико-статистических методов) влияния полученных по результатам опроса респондентов имманентных факторов системы образования на состояние и развитие регионального образования;

в) систематизация дефицитов, характерных для образовательных организаций и для региональной системы образования в целом.

Таким образом, анкета мониторингового исследования, ориентированная на сбор информации, собирает фоновые (контекстные) данные о переменных, по которым исследователи хотели бы иметь достаточно точную информацию, а также о тех переменных, которые, согласно результатам исследования, могут влиять на учебные достижения образовательных организаций, на образовательную политику региона.

По результатам анкетирования в 2023 году были выявлены следующие проблемы и дефициты:

- существенное гендерное неравенство в составе директорского корпуса региона (лишь каждый шестой директор – мужчина);
- обратно-пропорциональная зависимость между количеством школ и величиной контингента учащихся;
- стойкая тенденция к уменьшению количества учащихся 10 – 11 классов;
- увеличение нагрузки учителей за последние годы, перегрузка руководителей общеобразовательных школ;
- отсутствие эффективных форм и адекватных условий внутришкольной деятельности, направленных на формирование уважительного отношения к труду учителя;
- неоднозначное понимание идеологии воспитательной работы в школе на современном уровне развития образования;
- отсутствие сбалансированной системы оплаты труда учителей как застарелая и нерешаемая на данном этапе функционирования системы образования проблема;
- основной дефицит – *ограниченность ресурсов*, что существенно снижает эффективность управления школой руководителем;
- дефицит навыков учителей в использовании информационных технологий;
- дефицит навыков обучения школьников с ОВЗ;
- низкий процент школ с образовательными результатами высокого уровня;
- дефицит знаний руководителей в области педагогических измерений.

В 2024 году планируется реформатирование анкет в рамках сбора ДКИ. Предполагаемые респонденты – «администрация образовательных организаций».

ПРИЛОЖЕНИЕ.**Участники анкетирования**

Код ОО	Наименование ОО
1	МБОУ «Псковская инженерно-лингвистическая гимназия»
2	МБОУ «Псковский технический лицей»
3	МБОУ «Средняя общеобразовательная школа № 9 им. А.С. Пушкина»
4	МБОУ «Средняя общеобразовательная школа № 1 им. Л.М. Поземского»
5	МАОУ «Лицей экономики и основ предпринимательства № 10»
6	МБОУ «Средняя общеобразовательная школа № 11»
7	МБОУ «Средняя общеобразовательная школа № 12 имени Героя России А.Ю. Ширяева»
9	МБОУ «Гимназия № 29»
10	МАОУ «Гуманитарный лицей»
11	МБОУ «Средняя общеобразовательная школа № 16 имени Героя России Алексея Воробьева»
13	МБОУ «Средняя общеобразовательная школа № 18 имени Героя Советского Союза генерала армии В.Ф. Маргелова»
14	МБОУ «Лицей "Развитие"»
16	МБОУ «Естественно-математический лицей № 20»
17	МБОУ «Социально-экономический лицей № 21 им. Героя России С.В. Самойлова»
18	МБОУ «Погранично-таможенно-правовой лицей»
19	МБОУ «Средняя общеобразовательная школа № 23 с углубленным изучением английского языка»
20	МБОУ «Средняя общеобразовательная школа № 24 имени Л.И. Малякова»
21	МБОУ «Центр образования "Псковский педагогический комплекс"»
22	МБОУ «Средняя общеобразовательная школа № 3»
23	МБОУ «Лицей № 4 "Многопрофильный"»
24	МАОУ «Средняя общеобразовательная школа № 47»
25	МБОУ «Средняя общеобразовательная школа № 5 имени Героя РФ М.Н. Евтюхина»
26	МБОУ «Многопрофильный правовой лицей № 8»
27	МБОУ «Дедовичская средняя школа № 2»
28	МБОУ «Дедовичская средняя школа № 1»
30	МБОУ «Пожеревицкая средняя школа»
31	МБОУ «Средняя общеобразовательная школа № 1»
32	МБОУ «Средняя общеобразовательная школа № 2»
33	МБОУ «Гимназия им. С.В. Ковалевской»
35	МБОУ «Средняя общеобразовательная школа № 5»
36	МБОУ «Средняя общеобразовательная школа № 6 им. Героя Советского Союза А.В. Попова»
37	МБОУ «Средняя общеобразовательная школа № 7 имени Антона Злобина»
38	МАОУ «Кадетская школа»
39	МБОУ «Средняя общеобразовательная школа № 9»
40	МБОУ «Лицей № 10»
41	МАОУ «Лицей № 11»
42	МАОУ «Средняя общеобразовательная школа № 12 имени маршала Советского Союза К.К. Рокоссовского»
43	МБОУ «Средняя общеобразовательная школа № 13»
44	МАОУ «Инженерно-экономический лицей»
45	МАОУ «Средняя общеобразовательная школа № 16»
46	МБОУ «Средняя общеобразовательная школа № 17»
48	МБОУ «Бежаницкая средняя школа»
50	МБОУ «Ашевская средняя школа»
51	МБОУ «Краснолученская основная школа»
52	МБОУ «Кудеверская средняя школа»

53	МБОУ «Чихачёвская средняя школа»
55	МОУ «Булынинская средняя школа»
56	МОУ «Ивановская средняя школа»
58	МОУ «Лычёвская средняя школа имени М.К. Кузьмина»
59	МОУ «Переслегинская гимназия»
60	МОУ «Першинская средняя школа»
61	МОУ «Пореченская средняя школа имени К.С. Заслонова»
63	МБОУ «Гдовская средняя общеобразовательная школа»
64	МБОУ «Подборовская средняя общеобразовательная школа»
65	МБОУ «Чернёвская средняя общеобразовательная школа»
66	МБОУ «Ямская средняя общеобразовательная школа»
67	МОУ «Средняя общеобразовательная школа № 1» г. Дно
68	МОУ «Гимназия» г. Дно
71	МБОУ «Красногородская средняя школа» муниципального образования «Красногородский район»
75	МБОУ «Покровская средняя школа»
76	МБОУ «Куньинская средняя общеобразовательная школа» Куньинского района Псковской области
77	МБОУ «Жижицкая средняя общеобразовательная школа» Куньинского района Псковской области
80	МБОУ «Пухновская средняя общеобразовательная школа» Куньинского района Псковской области
81	МБОУ «Ущицкая средняя общеобразовательная школа» Куньинского района Псковской области
82	МБОУ «Локнянская средняя общеобразовательная школа» муниципального образования «Локнянский район» Псковской области
83	МБОУ «Башовская средняя общеобразовательная школа с углублённым изучением предметов валеологического профиля» муниципального образования «Локнянский район» Псковской области
87	МОУ «Средняя общеобразовательная школа № 1» им. К.С. Заслонова г. Невеля Псковской области
88	МОУ средняя общеобразовательная школа № 2 имени Н.И. Ковалёва города Невеля Псковской области
89	МОУ «Гимназия г. Невеля Псковской области»
90	МБОУ «Средняя общеобразовательная школа № 5 имени Героя Советского Союза Вячеслава Васильевича Смирнова» города Невеля Псковской области
96	МОУ Опухликовская средняя общеобразовательная школа Невельского района Псковской области
98	МОУ «Усть-Долысская средняя общеобразовательная школа» Невельского района Псковской области
99	МОУ «Новоржевская средняя школа»
104	МБОУ «Маевская средняя школа»
105	МБОУ «Насвинская средняя школа»
106	Структурное подразделение «Гимназия им. А.Д. Петрова» МБОУ «Центр образования Опочецкого района»
107	Структурное подразделение «Средняя школа № 4» МБОУ «Центр образования Опочецкого района»
108	Структурное подразделение «Глубоковская средняя школа» МБОУ «Центр образования Опочецкого района»
109	Структурное подразделение «Краснооктябрьская средняя школа» МБОУ «Центр образования Опочецкого района»
111	Структурное подразделение «Теребенская средняя школа» МБОУ «Центр образования Опочецкого района»
112	МБОУ «Средняя школа № 1» муниципального образования «Островский район»
113	МБОУ «Средняя школа № 3» муниципального образования «Островский район»
114	МБОУ «Средняя школа № 4» муниципального образования «Островский район»
115	МБОУ «Средняя школа № 7 им. В.Н. Пушкирева» муниципального образования «Островский район»

116	МБОУ «Гимназия» муниципального образования «Островский район»
117	МБОУ «Воронцовская средняя школа» муниципального образования «Островский район»
120	МБОУ «Крюковская средняя школа» муниципального образования «Островский район»
124	МБОУ «Палкинская средняя школа»
125	МБОУ «Вернявинская средняя школа»
126	МБОУ Добычинская средняя школа
127	МБОУ «Качановская средняя школа»
128	МБОУ «Печорская гимназия»
130	МБОУ «Печорская средняя общеобразовательная школа № 3»
131	МБОУ «Изборский лицей»
132	МБОУ «Киршинская средняя общеобразовательная школа»
133	МБОУ «Новоизборская средняя общеобразовательная школа»
134	МБОУ «Лавровская гимназия»
135	МБОУ «Плюсская средняя общеобразовательная школа»
137	МБОУ «Лядская средняя общеобразовательная школа»
138	МБОУ «Средняя общеобразовательная школа № 1 г. Порхова»
139	МБОУ «Средняя общеобразовательная школа № 3 г. Порхова»
145	МБОУ «Славковская средняя общеобразовательная школа»
146	МБОУ «Карамышевская средняя общеобразовательная школа Псковского района»
147	МБОУ «Москвинская средняя общеобразовательная школа Псковского района»
148	МБОУ «Моглинская средняя общеобразовательная школа Псковского района»
150	МБОУ «Писковская средняя общеобразовательная школа Псковского района»
152	МБОУ «Серёдкинская средняя общеобразовательная школа Псковского района»
153	МБОУ «Стремуткинская средняя общеобразовательная школа Псковского района»
154	МБОУ «Торошинская средняя общеобразовательная школа»
155	МБОУ «Тямшанская гимназия Псковского района»
156	МБОУ «Пустошкинский центр образования»
157	МБОУ «Пустошкинская сельская общеобразовательная школа»
162	МБОУ «Пушкиногорская средняя общеобразовательная школа имени А.С. Пушкина»
166	МБОУ «Пыталовская средняя школа имени А.А. Никонова» муниципального образования «Пыталовский район»
168	МБОУ «Гавровская средняя школа» муниципального образования «Пыталовский район»
169	МБОУ «Линовская средняя школа» муниципального образования «Пыталовский район»
170	МБОУ «Средняя школа г. Новосokolьники»
171	МБОУ «Себежская средняя общеобразовательная школа»
174	МБОУ «Кузнецовская средняя общеобразовательная школа»
175	МБОУ «Сосновоборская средняя общеобразовательная школа»
177	МБОУ «Струго-Красненская средняя общеобразовательная школа»
178	МБОУ «Владимирская средняя общеобразовательная школа»
179	МБОУ «Новосельская средняя общеобразовательная школа»
181	МОУ «Усвятская средняя общеобразовательная школа»
186	МБОУ «Родинская средняя общеобразовательная школа Псковского района»
194	МБОУ «Псковская общеобразовательная школа-интернат»
220	МБОУ «Добручинская основная общеобразовательная школ»
251	МОУ «Средняя общеобразовательная школа № 50» г. Дно
262	МБОУ «Ильинская средняя школа» муниципального образования «Красногородский район»
277	ГБОУ ПО «Великолукская средняя школа-интернат для детей, нуждающихся в социальной поддержке»
361	МБОУ «Харлапковская основная школа»
365	МБОУ «Круппская основная общеобразовательная школа»
367	МБОУ «Паниковская основная общеобразовательная школа»
369	МБОУ «Ротовская основная общеобразовательная школа»

375	ГБОУ ПО «Красногородская школа-интернат для детей-сирот и детей, оставшихся без попечения родителей, - "Агрошкола"»
376	ГБОУ ПО «Опочецкая общеобразовательная школа-интернат для детей, нуждающихся в социальной поддержке»
381	ГБОУ ПО «Пушкиногорская санаторная школа - интернат»
444	Автономная некоммерческая общеобразовательная организация «Ольгинская гимназия»
449	МБОУ «Себежская основная общеобразовательная школа»

СОСТАВИТЕЛИ ОТЧЁТА.

Наименование организации:

- Государственное бюджетное образовательное учреждение дополнительного профессионального образования Псковской области «Центр оценки качества образования».

Отчёт подготовили:

- Бочерашвили В.Т., заместитель директора ГБОУ ДПО ПО «ЦОКО»;
- Бурская Л.Ю., заместитель директора ГБОУ ДПО ПО «ЦОКО»;
- Покатова Т.А., заведующая отделом качества общего и профессионального образования ГБОУ ДПО ПО «ЦОКО».