



Государственное бюджетное образовательное учреждение
дополнительного профессионального образования Псковской
области «Центр оценки качества образования»

СТАТИСТИКА РЕЗУЛЬТАТОВ ПРОВЕДЕНИЯ ВСЕРОССИЙСКИХ ПРОВЕРОЧНЫХ РАБОТ

УРОВЕНЬ:

НАЧАЛЬНОЕ ОБЩЕЕ ОБРАЗОВАНИЕ

г. Псков, 2023

Содержание

Введение	4
Раздел 1. Основные результаты ВПР в Псковской области в 2023 году	6
1.1. Количество участников ВПР	6
1.2. Результаты ВПР	6
Раздел 2. Анализ результатов ВПР	7
2.1. Русский язык	7
2.1.1. Краткая характеристика проверочной работы	7
2.1.2. Характеристика участников ВПР по русскому языку	7
2.1.3. Основные результаты выполнения проверочной работы по русскому языку	9
2.1.4. Статистический анализ выполнения заданий проверочной работы	16
2.1.5. Региональный дефицит по предмету	21
2.2. Математика	22
2.2.1. Краткая характеристика проверочной работы	22
2.2.2. Характеристика участников ВПР по математике	22
2.2.3. Основные результаты выполнения проверочной работы по математике	24
2.2.4. Статистический анализ выполнения заданий проверочной работы	32
2.2.5. Региональный дефицит по предмету	39
2.3. Окружающий мир	39
2.3.1. Краткая характеристика проверочной работы	39
2.3.2. Характеристика участников ВПР по окружающему миру	40
2.3.3. Основные результаты выполнения проверочной работы по окружающему миру	42
2.3.4. Статистический анализ выполнения заданий проверочной работы	51
2.3.5. Региональный дефицит по предмету	61
Раздел 3. Анализ эффективности принятых мер	62
3.1. Выводы о динамике результатов мониторинга показателей системы оценки качества подготовки обучающихся	62
3.2. Заключение об эффективности принятых мер	64

Перечень условных обозначений, сокращений и терминов

АТЕ	Административно-территориальная единица
ВПР	Всероссийские проверочные работы
ОО	Образовательная организация, осуществляющая образовательную деятельность по имеющей государственную аккредитацию образовательной программе
ФГОС	Федеральный государственный образовательный стандарт

ВВЕДЕНИЕ

Всероссийские проверочные работы (далее – ВПР) – комплексный проект в области оценки качества образования, направленный на развитие единого образовательного пространства в Российской Федерации, мониторинг введения федеральных государственных образовательных стандартов (далее – ФГОС), формирование единых ориентиров в оценке результатов обучения, единых стандартизированных подходов к оцениванию образовательных достижений обучающихся.

ВПР направлены на выявление качества подготовки обучающихся. Назначение проверочных работ – оценить качество общеобразовательной подготовки обучающихся 4 классов в соответствии с требованиями ФГОС. ВПР позволяют осуществить диагностику достижения предметных и метапредметных результатов, в том числе уровня сформированности универсальных учебных действий и овладения межпредметными понятиями.

С целью выявления уровня подготовки обучающихся начального общего образования Псковской области проанализировано достижение показателей, утверждённых:

- приказом Комитета по образованию Псковской области от 13.04.2022 № ОБ-ОРД-2022-323 «Об утверждении модели региональной системы оценки качества подготовки обучающихся на уровнях начального общего, основного общего, среднего общего образования»;
- приказом Комитета по образованию Псковской области от 06.06.2022 № ОБ-ОРД-2022-558 «О проведении мониторинга региональных показателей системы оценки качества подготовки обучающихся».

На основании указанных нормативно-правовых актов в Псковской области проведены мониторинговые исследования.

Цель мониторинга: диагностика качества подготовки обучающихся Псковской области на уровне начального общего образования для получения сопоставимых данных об индивидуальных достижениях обучающихся и контроля состояния образования в образовательных организациях, определения факторов, влияющих на качество образования и своевременное выявление его изменений.

Источники получения данных: сведения, массивы данных, сбор которых осуществляется Федеральной службой по надзору в сфере образования и науки (на основании нормативных документов федерального уровня) в части контроля качества образования.

Согласно приложению к приказу Комитета по образованию Псковской области от 06.06.2022 № ОБ-ОРД-2022-558 мониторинг показателей осуществляется ежегодно. Выводы об эффективности / неэффективности принятых мер строятся на основе анализа данных, полученных в результате проведения мероприятий по оценке качества подготовки обучающихся в отчётном году, с учётом результатов оценочных процедур прошлого года.

В ходе мониторинга анализировались следующие показатели:

Показатель	Единица измерения	Метод расчёта показателя
Достижение обучающимися базового уровня планируемых предметных / метапредметных результатов по учебному предмету.	процент	Данный показатель рассчитывается на основе данных ВПР как процентное отношение количества обучающихся, показавших базовый уровень по итогам выполнения проверочной работы / заданий, направленных на оценку сформированности метапредметных результатов, к общему количеству обучающихся, выполнявших проверочную работу / задания, направленные на оценку сформированности метапредметных результатов.
Достижение обучающимися повышенного (выше базового) уровня планируемых предметных / метапредметных результатов по учебному предмету.	процент	Данный показатель рассчитывается на основе данных ВПР как процентное отношение количества обучающихся, показавших повышенный уровень по итогам выполнения проверочной работы / заданий, направленных на оценку сформированности метапредметных результатов, к общему количеству обучающихся, выполнявших проверочную работу / задания, направленные на оценку сформированности метапредметных результатов.
Достижение обучающимися высокого уровня планируемых предметных / метапредметных результатов по учебному предмету.	процент	Данный показатель рассчитывается на основе данных ВПР как процентное отношение количества обучающихся, показавших высокий уровень по итогам выполнения проверочной работы / заданий, направленных на оценку сформированности метапредметных результатов, к общему количеству обучающихся, выполнявших проверочную работу / задания, направленные на оценку сформированности метапредметных результатов.
Доля обучающихся, показавших недостаточный уровень планируемых предметных / метапредметных результатов по учебному предмету.	процент	Данный показатель рассчитывается на основе данных ВПР как процентное отношение количества обучающихся, показавших недостаточный уровень по итогам выполнения проверочной работы / заданий, направленных на оценку сформированности метапредметных результатов, к общему количеству обучающихся, выполнявших проверочную работу / задания, направленные на оценку сформированности метапредметных результатов.
Доля обучающихся, получивших максимальный балл.	процент	Данный показатель рассчитывается на основе данных ВПР как процентное отношение количества обучающихся, которые получили максимальный балл по итогам выполнения проверочной работы, к общему количеству обучающихся, выполнявших проверочную работу.
Процент выполнения каждого задания.	процент	Данный показатель рассчитывается на основе данных ВПР о результатах выполнения обучающимися каждого задания проверочной работы как процентное отношение суммы всех набранных баллов за задание всеми участниками к произведению количества участников на максимальный балл за задание.

Региональный дефицит по предмету параллели.	процент	Данный показатель рассчитывается на основе данных ВПР как процентное отношение количества заданий, уровень выполнения которых оказался ниже общероссийского, к общему количеству заданий в проверочной работе.
Уровень результатов образовательных организаций по группам.	процент	Данный показатель рассчитывается на основе данных ВПР как среднее значение показателя (1 – 5) для групп образовательных организаций.

ВПР в 4 классах проводятся в штатном режиме по трём предметам: математика, русский язык, окружающий мир.

В соответствии с приказом Федеральной службы по надзору в сфере образования и науки (Рособрнадзора) от 23.12.2022 № 1282 «О проведении Федеральной службой по надзору в сфере образования и науки мониторинга качества подготовки обучающихся общеобразовательных организаций в форме всероссийских проверочных работ в 2023 году», письмом Рособрнадзора от 01.02.2023 № 02-36 «О проведении ВПР в 2023 году» участниками ВПР являются все обучающиеся 4 классов.

I. ОСНОВНЫЕ РЕЗУЛЬТАТЫ ВПР В ПСКОВСКОЙ ОБЛАСТИ В 2023 ГОДУ

1.1. Количество участников ВПР.

Таблица 1.1-1

№ п/п	Наименование учебного предмета	Количество	
		ОО	обучающихся
1.	Русский язык	197	6091
2.	Математика	197	6193
3.	Окружающий мир	197	6110

1.2. Результаты ВПР.

Таблица 1.1-2

№ п/п	Учебный предмет	Количество обучающихся									
		показали недостаточный уровень		достигли						получили максимальный балл	
		чел.	% ¹	базового уровня		повышенного уровня		высокого уровня		чел.	%
				чел.	%	чел.	%	чел.	%	чел.	%
1.	Русский язык	304	5,0	1766	29,0	2864	47,0	1157	19,0	55	0,9
2.	Математика	138	2,2	1374	22,2	2812	45,4	1869	30,2	77	1,2
3.	Окружающий мир	24	0,4	925	15,1	3568	58,4	1593	26,1	64	1,0

¹ - Процент участников, достигших соответствующего уровня, от общего числа участников по предмету.

II. АНАЛИЗ РЕЗУЛЬТАТОВ ВПР

2.1. РУССКИЙ ЯЗЫК

2.1.1. Краткая характеристика проверочной работы.

Проверочная работа в 2023 году состояла из двух частей и содержала 15 заданий. Часть 1 включала 3 задания: диктант (задание 1) и 2 задания по написанному тексту. Часть 2 – 12 заданий, в том числе 9 заданий к приведённому в варианте проверочной работы тексту для чтения.

Работа включала 13 заданий базового уровня и 2 – повышенного.

Время выполнения проверочной работы – 90 минут. Задания частей 1 и 2 выполнялись в разные дни. На выполнение заданий части 1 отводилось 45 минут. На выполнение заданий части 2 – 45 минут.

Максимальное количество баллов, которое можно было получить за выполнение всей работы, – 38.

Система оценивания представлена в таблице.

Таблица 2.1-1

Номер задания	1		2	3		4	5	6	7	8	9	10	11	12		13		14	15	
	K1	K2		1	2									1	2	1	2		1	2
Максимальный балл	4	3	3	1	3	2	1	2	3	2	1	1	2	1	2	1	2	1	2	1

2.1.2. Характеристика участников ВПР по русскому языку.

В соответствии с приказом Федеральной службы по надзору в сфере образования и науки (Рособрнадзора) от 23.12.2022 № 1282 «О проведении Федеральной службой по надзору в сфере образования и науки мониторинга качества подготовки обучающихся общеобразовательных организаций в форме всероссийских проверочных работ в 2023 году», письмом Рособрнадзора от 01.02.2023 № 02-36 «О проведении ВПР в 2023 году» участниками ВПР по русскому языку являются все обучающиеся 4 классов.

Сбор данных в части результатов оценочной процедуры осуществляется на всей генеральной совокупности обучающихся параллели.

Количество участников ВПР по русскому языку (за последние 3 года).

Следует отметить небольшое увеличение количества образовательных организаций и учащихся 4-ых классов, выполнявших всероссийскую проверочную работу в 2023 году.

Таблица 2.1-2

Год	Количество участников ВПР			
	Псковская область (чел.)	% от общего числа учащихся по России	Псковская область (ОО)	% от общего числа ОО по России
2021	6052	0,4	202	0,6
2022	5371	0,4	184	0,5
2023	6091	0,4	197	0,6

Количество участников ВПР по русскому языку в 4-ых классах в 2023 году увеличилось на 720 человека по сравнению с 2022 годом.

Количество участников ВПР по русскому языку по видам ОО.

Распределение участников ВПР по видам образовательных организаций представлено в таблице.

Таблица 2.1-3

Виды образовательных организаций	2023 г.	
	чел.	% от общего числа участников ВПР по русскому языку в регионе
Лицеи и гимназии	2266	37,2
Средние общеобразовательные школы	3575	58,7
Основные общеобразовательные школы	173	2,8
Начальные общеобразовательные школы	10	0,2
Школы-интернаты	67	1,1

В 2023 году обучающихся основных общеобразовательных школ и школ-интернатов чуть больше, чем в прошлом году (2022 г.: ООШ – 129 чел., 2,4 %; школы-интернаты – 48 чел., 0,9 %); обучающихся лицеев и гимназий больше на 4 % (2022 г. – 1775 чел., 33 %).

Количество участников ВПР по русскому языку по АТЕ региона.

Процентное соотношение участников ВПР по русскому языку в разрезе муниципальных образований Псковской области сохраняется практически прежним.

Таблица 2.1-4

АТЕ	2022 г.		2023 г.	
	Количество участников	% от общего числа участников ВПР по русскому языку в регионе	Количество участников	% от общего числа участников ВПР по русскому языку в регионе
г. Псков	2127	39,6	2553	41,9
г. Великие Луки	946	17,6	1106	18,2
Бежаницкий район	56	1,0	65	1,1
Великолукский район	68	1,3	94	1,5
Гдовский район	67	1,2	82	1,3
Дедовичский район	112	2,1	104	1,7
Дновский район	95	1,8	104	1,7
Красногородский район	49	0,9	49	0,8
Куньинский район	42	0,8	45	0,7
Локнянский район	61	1,1	55	0,9
Невельский район	182	3,4	164	2,7
Новоржевский район	43	0,8	49	0,8
Новосокольнический район	101	1,9	110	1,8
Опочецкий район	162	3,0	140	2,3
Островский район	234	4,4	211	3,5
Палкинский район	52	1,0	60	1,0
Печорский район	156	2,9	183	3,0
Плюсский район	49	0,9	56	0,9
Порховский район	153	2,8	146	2,4
Псковский район	178	3,3	250	4,1
Пустошкинский район	56	1,0	52	0,9

Пушкиногорский район	80	1,5	71	1,2
Пыталовский район	87	1,6	92	1,5
Себежский район	108	2,0	158	2,6
Струго-Красненский район	83	1,5	67	1,1
Усвятский район	24	0,4	25	0,4

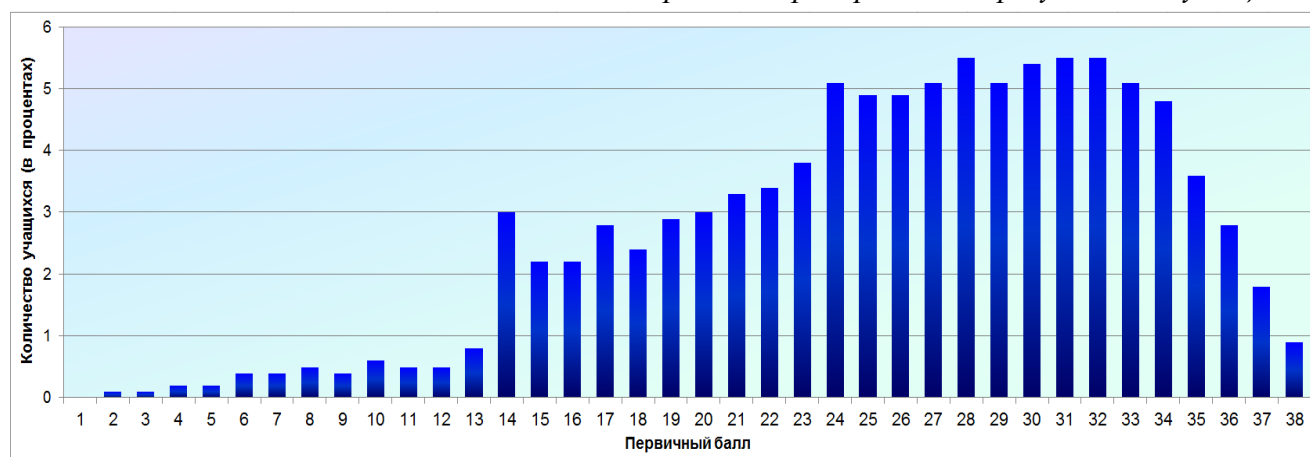
В 2023 г. по сравнению с 2022 годом наметилось увеличение доли участников (на 0,6 % – 2,3 %) в 4 муниципалитетах: г. Псков, г. Великие Луки, Псковский, Себежский районы. Уменьшилась доля участников ВПР (на 0,7 % – 0,9 %) в Невельском, Опочецком, Островском районах. Практически не изменилось число участников ВПР в остальных районах.

2.1.3. Основные результаты выполнения проверочной работы по русскому языку.

Средний первичный балл участников ВПР-2022 по русскому языку в 4-ых классах составил 25,7.

Распределение участников по числу набранных за выполнение проверочной работы первичных баллов выглядит следующим образом:

Эмпирическое распределение результатов учащихся



0 баллов получили 6 учащихся (0,1 %).

Кривая нормального распределения в 2023 году в большей мере смещена вправо, по сравнению с прошлым годом. Следовательно, в результатах есть положительная динамика. Следует отметить резкое увеличение количества учащихся, получивших за выполнение работы 14 и 24 баллов – начальные границы отметок 3 и 4, что может указывать на необъективность результатов.

Динамика результатов ВПР по русскому языку за последние 3 года.

Таблица 2.1-5

Псковская область	Год		
	2021	2022	2023
Средний первичный балл	26,4	24,5	25,7
<i>Количество участников (в процентах)</i>			
Показали недостаточный уровень планируемых результатов по учебному предмету	4,4	7,4	5,0

Псковская область	Год		
	2021	2022	2023
Достигли базового уровня	26,3	32,0	29,0
Достигли повышенного уровня	47,7	45,0	47,0
Достигли высокого уровня	21,6	15,6	19,0
Получили максимальный балл	1,2	0,6	0,9

В 2023 году количество учащихся, достигших повышенного и высокого уровней, составило 66 %. Не справились с работой 5 % учащихся. Достигли базового уровня 29 % учащихся. Максимальный балл за выполнение работы по русскому языку получили 55 учащихся, что значительно больше, чем в 2022 году (33 учащихся).

По сравнению с прошлым годом наблюдается:

- увеличение среднего первичного балла на 1,2;
- уменьшение количества учащихся, показавших недостаточный уровень планируемых результатов по учебному предмету (на 2 %) и достигших базового уровня (на 3 %);
- увеличение количества учащихся, достигших повышенного (на 2 %) и высокого (на 3 %) уровней.

Результаты участников ВПР по русскому языку с учётом вида ОО.

Таблица 2.1-6

Виды ОО	Средний первичный балл	Количество учащихся (в процентах) ²				Получили максимальный балл
		показали недостаточный уровень	достигли			
			базового уровня	повышенного уровня	высокого уровня	
Лицеи и гимназии	26,4	3,8	26,3	47,9	22,1	27 (1,2 %)
Средние общеобразовательные школы	25,4	5,8	29,8	46,8	17,7	24 (0,7 %)
Основные общеобразовательные школы	24,7	2,9	39,3	45,7	12,1	2 (1,2 %)
Начальные общеобразовательные школы	22,5	10,0	60,0	20,0	10,0	0 (0,0 %)
Школы-интернаты	21,8	9,0	47,8	37,3	6,0	2 (3,0 %)

Сравнивая результаты выполнения проверочных работ по категориям участников, можно отметить, что более высокие результаты в 2023 году показали обучающиеся лицеев и гимназий: количество учащихся, достигших повышенного и высокого уровней, составило 70 %. У учащихся общеобразовательных школ (средних / основных) – 64 % и 58 % соответственно. Менее успешно с проверочными работами справились обучающиеся школ-интернатов (количество учащихся, достигших повышенного и высокого уровней, составило 43 %) и начальных общеобразовательных школ (30 %).

Обучающие начальных общеобразовательных школ в 2022 году не участвовали в ВПР, что не позволяет сравнить результаты разных лет по данной категории участников.

² – Указывается доля обучающихся от общего числа участников данной категории по предмету.

По остальным категориям участников в 2023 году наблюдается увеличение количества максимальных результатов. Доля обучающихся, показавших недостаточный уровень, уменьшилась по всем категориям: значительно в основных общеобразовательных школах и школах-интернатах (на 6 %), средних общеобразовательных школах – на 3 %, в лицеях / гимназиях – на 1 %. Доля обучающихся, показавших высокий уровень, наоборот, увеличилась по всем категориям участников: значительно в школах-интернатах и средних / основных общеобразовательных школах (на 4 %); в лицеях / гимназиях – на 2 %.

Существенные положительные изменения результатов относительно 2022 года показали обучающиеся школ-интернатов и средних общеобразовательных школ.

Основные результаты ВПР по русскому языку по АТЕ региона.

Таблица 2.1-7

АТЕ	Всего участников	Средний первичный балл	Количество учащихся (в процентах)				Получили максимальный балл
			показали недостаточный уровень	достигли			
				базового уровня	повышенного уровня	высокого уровня	
г. Псков	2553	26,7	3,4	25,9	48,0	22,8	38 (1,5 %)
г. Великие Луки	1106	25,1	5,4	29,4	50,0	15,2	2 (0,2 %)
Бежаницкий район	65	24,5	6,2	33,8	50,8	9,2	0 (0,0 %)
Великолукский район	94	25,1	4,3	33,0	47,9	14,9	0 (0,0 %)
Гдовский район	82	26,2	3,7	26,8	50,0	19,5	0 (0,0 %)
Дедовичский район	104	23,3	12,5	33,7	39,4	14,4	0 (0,0 %)
Дновский район	104	24,1	10,6	33,7	41,3	14,4	0 (0,0 %)
Красногородский район	49	26,4	2,0	30,6	46,9	20,4	1 (2,0 %)
Куньинский район	45	24,5	4,4	42,2	35,6	17,8	0 (0,0 %)
Локнянский район	55	28,4	0,0	23,6	38,2	38,2	1 (1,8 %)
Невельский район	164	23,8	10,4	31,1	41,5	17,1	1 (0,6 %)
Новоржевский район	49	27,8	2,0	22,4	49,0	26,5	3 (6,1 %)
Новосокольнический район	110	24,6	3,6	39,1	48,2	9,1	1 (0,9 %)
Опочецкий район	140	24,8	4,3	35,0	44,3	16,4	2 (1,4 %)
Островский район	211	25,8	9,0	27,0	44,1	19,9	1 (0,5 %)
Палкинский район	60	26,7	0,0	36,7	36,7	26,7	0 (0,0 %)
Печорский район	183	25,8	4,4	30,1	45,9	19,7	2 (1,1 %)
Плюсский район	56	22,2	5,4	50,0	37,5	7,1	0 (0,0 %)
Порховский район	146	24,1	6,8	35,6	43,2	14,4	1 (0,7 %)
Псковский район	250	24,4	10,4	29,2	45,6	14,8	0 (0,0 %)
Пустошкинский район	52	26,3	3,8	28,8	50,0	17,3	0 (0,0 %)
Пушкиногорский район	71	27,1	2,8	22,5	52,1	22,5	0 (0,0 %)
Пыталовский район	92	22,8	8,7	42,4	38,0	10,9	0 (0,0 %)
Себежский район	158	24,6	7,0	33,5	47,5	12,0	1 (0,6 %)
Струго-Красненский район	67	26,3	3,0	26,9	47,8	22,4	1 (1,5 %)
Усвяцкий район	25	26,4	4,0	28,0	52,0	16,0	0 (0,0 %)

По сравнению с 2022 годом в 9 муниципалитетах области (г. Пскове, Великолукском, Дедовичском, Красногородском, Локнянском, Невельском, Псковском, Пушкиногорском, Струго-Красненском районах) можно отметить

динамику результатов по всем показателям: увеличение среднего первичного балла, доли учащихся, достигших повышенного и высокого уровня, и уменьшение доли учащихся, показавших недостаточный уровень. Снижение результатов по всем показателям отмечено в Новосокольническом и Пыталовском районах.

В большинстве районов области (за исключением Дновского, Куньинского, Новосокольнического, Плюсского, Пустошкинского, Пыталовского, Себежского районов) наблюдается увеличение количества учащихся, достигших повышенного и высокого уровня. Наиболее высокие результаты (достигли повышенного и высокого уровня более 2/3 учащихся – от 67 % до 76 %) показали обучающиеся г. Пскова, Гдовского, Красногородского, Локнянского, Новоржевского, Пустошкинского, Пушкиногорского, Струго-Красненского, Усвяцкого районов.

Максимальный балл за выполнение работы получили обучающиеся г. Пскова, г. Великие Луки, Красногородского, Локнянского, Невельского, Новоржевского, Новосокольнического, Опочецкого, Островского, Печорского, Порховского, Себежского, Струго-Красненского районов (2022 г. – 10 муниципалитетов).

Образовательные организации³, продемонстрировавшие наиболее высокие / низкие результаты по русскому языку.

Статистически достоверными можно считать результаты образовательных организаций, в которых участников ВПР по предмету было более 10 человек. Таких школ в 2023 году – 102 из 197. Из них наиболее высокие результаты, с максимальными значениями по доле участников, достигших высокого и повышенного уровней, и минимальными значениями по доле участников, показавших недостаточный уровень, продемонстрировали четвероклассники из 16 образовательных организаций, в том числе 6 из категории «лицей и гимназии».

Таблица 2.1-8

АТЕ	Наименование ОО	Кол-во участников	Количество учащихся (в процентах),	
			показавших недостаточный уровень	достигших повышенного и высокого уровней
г. Псков	АНОО "Ольгинская Гимназия"	20	0,0	95,0
г. Псков	МАОУ "Гуманитарный лицей"	105	0,0	94,3
Порховский район	МБОУ "Славковская средняя общеобразовательная школа"	14	0,0	92,9
г. Великие Луки	МБОУ "Гимназия им. С.В. Ковалевской"	53	0,0	92,5
г. Псков	МБОУ "Псковская инженерно-лингвистическая гимназия"	169	0,6	88,2
г. Псков	МБОУ "Средняя общеобразовательная школа № 12 имени Героя России А.Ю. Ширяева"	72	1,4	87,5

³ – Среди образовательных организаций с количеством участников не менее 10.

АТЕ	Наименование ОО	Кол-во участников	Количество учащихся (в процентах),	
			показавших недостаточный уровень	достигших повышенного и высокого уровней
Великолукский район	МОУ "Переслегинская гимназия"	14	0,0	85,7
Печорский район	МБОУ "Печорская средняя общеобразовательная школа № 3"	47	2,1	83,0
Псковский район	МБОУ "Моглинская средняя общеобразовательная школа Псковского района"	46	2,2	82,6
г. Великие Луки	МБОУ "Средняя общеобразовательная школа № 13"	108	1,9	82,4
Дновский район	МОУ "Средняя общеобразовательная школа № 50" г. Дно	38	0,0	81,6
Гдовский район	МБОУ "Гдовская средняя общеобразовательная школа"	48	4,2	81,3
Струго-Красненский район	МБОУ "Владимирская средняя общеобразовательная школа"	16	0,0	81,3
г. Псков	МБОУ "Многопрофильный правовой лицей № 8"	133	0,8	81,2
Островский район	МБОУ "Средняя школа № 4" МО "Островский район"	26	3,9	80,8
Локнянский район	МБОУ "Локнянская средняя общеобразовательная школа" Локнянского муниципального округа Псковской области	41	0,0	80,5

Низкие результаты с максимальными значениями по доле участников, показавших недостаточный уровень, продемонстрировали обучающиеся из 6 образовательных организаций, в том числе 2 из категории «лицей и гимназии».

Таблица 2.1-9

АТЕ	Наименование ОО	Кол-во участников	Количество учащихся (в процентах),	
			показавших недостаточный уровень	достигших повышенного и высокого уровней
Дновский район	МОУ "Средняя общеобразовательная школа № 1" г. Дно	40	27,5	30,0
Печорский район	МБОУ "Изборский лицей"	15	26,7	46,7
Себежский район	МБОУ "Сосновоборская средняя общеобразовательная школа"	17	23,5	47,1
Печорский район	МБОУ "Лавровская гимназия"	13	23,1	30,8
Невельский район	МБОУ "Средняя общеобразовательная школа № 5 имени Героя Советского Союза Вячеслава Васильевича Смирнова" города Невеля Псковской области	19	21,1	47,4
Порховский район	Филиал МБОУ "Средняя общеобразовательная школа № 1 г. Порхова" "Полонская средняя общеобразовательная школа" имени Героя Советского Союза Арнольда Константиновича Мери	15	20,0	46,7

АТЕ	Наименование ОО	Кол-во участников	Количество учащихся (в процентах),	
			показавших недостаточный уровень	достигших повышенного и высокого уровней
Себежский район	МБОУ "Кузнецовская средняя общеобразовательная школа"	16	18,8	43,8
г. Великие Луки	МАОУ "Кадетская школа"	49	14,3	42,9
г. Псков	МБОУ "Средняя общеобразовательная школа № 5 имени Героя РФ М.Н. Евтюхина"	35	14,3	40,0
г. Псков	МБОУ "Псковская общеобразовательная школа-интернат"	29	13,8	10,3
Невельский район	МОУ "Гимназия г. Невеля Псковской области"	46	13,0	43,5
г. Великие Луки	МБОУ "Средняя общеобразовательная школа № 5"	55	12,7	45,5
Пыталовский район	МБОУ "Пыталовская средняя школа имени А.А. Никонова" Пыталовского муниципального округа	56	12,5	48,2
Порховский район	МБОУ "Средняя общеобразовательная школа № 3 г. Порхова"	37	10,8	35,1

Среди школ, в которых участников ВПР по предмету было менее 10 человек, наиболее высокие результаты продемонстрировали учащиеся следующих образовательных организаций:

Таблица 2.1-10

АТЕ	Наименование ОО	Кол-во участников	Количество учащихся (в процентах),	
			показавших недостаточный уровень	достигших повышенного и высокого уровней
Бежаницкий район	МБОУ "Кудеверская средняя школа"	4	0,0	100,0
Великолукский район	Русановская школа, филиал МОУ "Ивановская средняя школа"	2	0,0	100,0
Гдовский район	МБОУ "Добручинская основная общеобразовательная школа"	2	0,0	100,0
Гдовский район	МБОУ "Гдовская средняя общеобразовательная школа" СП "Трутневская основная общеобразовательная школа"	2	0,0	100,0
Дновский район	МОУ "Средняя общеобразовательная школа № 50" г. Дно филиал "Бельская основная общеобразовательная школа"	2	0,0	100,0
Красногородский район	МБОУ "Ильинская средняя школа" Красногородского муниципального округа	3	0,0	100,0
Локнянский район	Миригичинская основная школа филиал МБОУ "Башовская средняя общеобразовательная школа с углубленным изучением предметов валеологического профиля" МО "Локнянский район" Псковской области	2	0,0	100,0

АТЕ	Наименование ОО	Кол-во участников	Количество учащихся (в процентах),	
			показавших недостаточный уровень	достигших повышенного и высокого уровней
Невельский район	Лёховская средняя общеобразовательная школа – филиал МОУ "Гимназия г. Невеля Псковской области"	1	0,0	100,0
Новоржевский район	"Выборская средняя общеобразовательная школа" филиал МОУ "Новоржевская средняя школа"	1	0,0	100,0
Опочецкий район	ГБОУ ПО "Опочецкая общеобразовательная школа-интернат для детей, нуждающихся в социальной поддержке"	7	0,0	100,0
Островский район	Горайское отделение МБОУ "Крюковская средняя школа" МО "Островский район"	2	0,0	100,0
Островский район	Рубиловское отделение МБОУ "Средняя школа № 4" МО "Островский район"	1	0,0	100,0
Островский район	Шиковское отделение МБОУ "Воронцовская средняя школа" МО "Островский район"	2	0,0	100,0
Палкинский район	МБОУ "Качановская средняя школа"	2	0,0	100,0
Печорский район	МБОУ "Киршинская средняя общеобразовательная школа"	1	0,0	100,0
Печорский район	МБОУ "Паниковская основная общеобразовательная школа"	3	0,0	100,0
Печорский район	Филиал МБОУ "Печорская гимназия" "Бельская основная общеобразовательная школа"	2	0,0	100,0
Псковский район	Остенская средняя общеобразовательная школа филиал МБОУ "Псковская средняя общеобразовательная школа Псковского района"	6	0,0	100,0
Пушкиногорский район	"Исская основная общеобразовательная школа" – филиал МБОУ "Пушкиногорская средняя общеобразовательная школа имени А.С. Пушкина"	1	0,0	100,0
Усвятский район	Филиал "Церковищенская общеобразовательная школа" МОУ "Усвятская средняя общеобразовательная школа"	2	0,0	100,0
Невельский район	МОУ "Усть-Долысская средняя общеобразовательная школа" Невельского района	7	0,0	85,7
Пыталовский район	МБОУ "Линовская средняя школа" МО "Пыталовский район"	7	0,0	85,7
Струго-Красненский район	МБОУ "Новосельская средняя общеобразовательная школа" СП-О "Цапельская основная общеобразовательная школа"	5	0,0	80,0

2.1.4. Статистический анализ выполнения заданий проверочной работы.

Таблица 2.1-11

№ задания	Проверяемые требования (умения)		Уровень сложности	Процент выполнения задания в Псковской области				
				Средний	В группе, показавших			
					недостаточный уровень	базовый уровень	повышенный уровень	высокий уровень
<i>Часть 1</i>								
1	Умение писать текст под диктовку, соблюдая в практике письма изученные орфографические и пунктуационные нормы.	1К1	Б	59,2	8,6	34,8	67,5	89,2
		1К2	Б	87,4	54,0	79,9	91,5	97,4
2	Умение распознавать однородные члены предложения.		Б	67,2	8,9	40,1	77,7	97,7
3	Умение распознавать главные члены предложения.	3.1.	Б	84,3	31,3	72,2	91,8	98,1
	Умение распознавать части речи.	3.2.	Б	80,7	25,0	64,7	89,8	97,3
<i>Часть 2</i>								
4	Умение распознавать правильную орфоэпическую норму.		Б	74,4	42,8	64,3	77,2	91,0
5	Умение классифицировать согласные звуки.		Б	79,8	39,8	65,0	86,4	96,6
6	Умение распознавать основную мысль текста при его письменном предъявлении; адекватно формулировать основную мысль в письменной форме, соблюдая нормы построения предложения и словоупотребления.		Б	56,3	22,0	38,2	60,3	83,2
7	Умение составлять план прочитанного текста (адекватно воспроизводить прочитанный текст с заданной степенью свёрнутости) в письменной форме, соблюдая нормы построения предложения и словоупотребления.		Б	60,9	17,9	42,1	66,5	87,4
8	Умение строить речевое высказывание заданной структуры (вопросительное предложение) в письменной форме по содержанию прочитанного текста.		Б	69,8	26,0	52,1	76,2	92,5
9	Умение распознавать значение слова; адекватно формулировать значения слова в письменной форме, соблюдая нормы построения предложения и словоупотребления.		Б	68,4	40,5	58,9	69,6	87,1
10	Умение подбирать к слову близкие по значению слова		Б	67,4	31,3	54,6	70,6	88,3
11	Умение классифицировать слова по составу.		Б	67,1	23,9	51,9	71,3	91,5
12	Умение распознавать имена существительные в предложении, распознавать грамматические признаки имени существительного.	12.1.	П	67,1	17,8	45,3	75,4	92,6
		12.2.	П	71,7	21,1	54,7	78,8	93,3

13	Умение распознавать имена прилагательные в предложении, распознавать грамматические признаки имени прилагательного.	13.1.	П	68,1	10,9	42,7	78,6	95,9
		13.2.	П	63,3	8,7	36,2	73,6	93,5
14	Умение распознавать глаголы в предложении.		Б	81,3	35,2	68,2	87,9	96,8
15	Умение на основе данной информации и собственного жизненного опыта обучающихся определять конкретную жизненную ситуацию для адекватной интерпретации данной информации, соблюдая при письме изученные орфографические и пунктуационные нормы.	15.1.	Б	42,7	10,9	24,9	43,7	75,7
		15.2.	Б	39,3	9,5	17,8	40,6	76,6

№ задания	Блоки ПООП НОО выпускник научится / получит возможность научиться
1	Писать под диктовку тексты в соответствии с изученными правилами правописания; проверять предложенный текст, находить и исправлять орфографические и пунктуационные ошибки. <i>Осознавать место возможного возникновения орфографической ошибки; при работе над ошибками осознавать причины появления ошибки и определять способы действий, помогающие предотвратить её в последующих письменных работах.</i>
2	Выделять предложения с однородными членами.
3.1	Находить главные и второстепенные (без деления на виды) члены предложения.
3.2	Распознавать грамматические признаки слов; с учётом совокупности выявленных признаков (что называет, на какие вопросы отвечает, как изменяется) относить слова к определённой группе основных частей речи.
4	<i>Соблюдать нормы русского литературного языка в собственной речи и оценивать соблюдение этих норм в речи собеседников (в объёме представленного в учебнике материала).</i>
5	Характеризовать звуки русского языка: согласные звонкие / глухие.
6	Определять тему и главную мысль текста.
7	Делить тексты на смысловые части, составлять план текста.
8	Задавать вопросы по содержанию текста и отвечать на них, подтверждая ответ примерами из текста.
9	Определять значение слова по тексту.
10	Подбирать синонимы для устранения повторов в тексте.
11	Находить в словах с однозначно выделяемыми морфемами окончание, корень, приставку, суффикс.
12	Распознавать грамматические признаки слов, с учётом совокупности выявленных признаков относить слова к определённой группе основных частей речи. / <i>Проводить морфологический разбор имён существительных по предложенному в учебнике алгоритму; оценивать правильность проведения морфологического разбора; находить в тексте предлоги с именами существительными, к которым они относятся.</i>
13	Распознавать грамматические признаки слов, с учётом совокупности выявленных признаков относить слова к определённой группе основных частей речи. / <i>Проводить морфологический разбор имён прилагательных по предложенному в учебнике алгоритму, оценивать правильность проведения морфологического разбора.</i>
14	Распознавать грамматические признаки слов, с учётом совокупности выявленных признаков относить слова к определённой группе основных частей речи.
15	Интерпретация содержащейся в тексте информации.

В 2023 году, как и в прошлом, четвероклассники Псковской области показали достаточный уровень знаний и умений по русскому языку. Высокие результаты (справились более 2/3 учащихся, от 68 % до 87 %) получены при выполнении 10 заданий (2022 г. – 9) из 20 предложенных: №№ **1К2, 3 (3.1, 3.2), 4, 5, 8, 9, 12.2, 13.1, 14**. Данные задания (кроме 12.2, 13.1) и в прошлом году входили в группу заданий с высокими результатами.

Задание № **1К2** (базовый уровень, соблюдение пунктуационных норм) на проверку умения писать текст под диктовку остаётся одним из наиболее успешно выполняемых заданий. Правильно написали текст под диктовку, соблюдая изученные пунктуационные нормы, 87 % обучающихся (2022 г. – 84 %). Высокий процент выполнения задания фиксируется в группах, достигших базового (80 %), повышенного (92 %) и высокого (97 %) уровней.

Умение распознавать главные члены предложения и части речи (задание № **3**, базовый уровень) продемонстрировали 84 % (задание № **3.1**) и 81 % (задание № **3.2**) выполнявших проверочную работу. В 2022 году с данным заданием обучающиеся справились чуть менее успешно (задание № **3.1** – 83 %, задание № **3.2** – 74 %). Высокий процент выполнения задания фиксируется в группах, достигших базового (задание № **3.1** – 72 %, задание № **3.2** – 65 %), повышенного (задание № **3.1** – 92 %, задание № **3.2** – 90 %) и высокого (задание № **3.1** – 98 %, задание № **3.2** – 97 %) уровней. В 2022 году также был зафиксирован высокий процент выполнения в группах повышенного и высокого уровней.

Средний процент выполнения задания № **5** (базового уровня) в 2023 году существенно выше, чем в 2022 году. Умение классифицировать согласные звуки продемонстрировали 80 % обучающихся (2022 г. – 69 %). Достаточно высок процент выполнения данного задания в группах, достигших повышенного (86 %) и высокого (97 %) уровней.

Задание № **4** (базового уровня), нацеленное на проверку умения распознавать правильную орфоэпическую норму, правильно выполнили 74 % учащихся (2022 г. – 70 %). При выполнении задания высокие результаты, как и в прошлом году, показали учащиеся, достигшие повышенного (77 %) и высокого (91 %) уровней.

Задание № **8** (базового уровня) проверяло умение строить речевое высказывание заданной структуры (вопросительное предложение) в письменной форме по содержанию прочитанного текста. Верно выполнили задание, как и в прошлом году, 70 % обучающихся. Процент выполнения в группе, достигших повышенного уровня, составил 76 %, высокого – 93 %.

Средний процент выполнения задания № **9** (базового уровня) на проверку умения распознавать значение слова, грамотно формулировать значение слова в письменной форме, соблюдая нормы построения предложения и словоупотребления, в 2023 году чуть ниже, чем в 2022 году. Правильно выполнили задание 68 % четвероклассников (2022 г. – 71 %). При выполнении задания наиболее высокие результаты показали учащиеся, достигшие

повышенного (70 %) и высокого (87 %) уровней.

Результаты выполнения заданий по морфологии (задания №№ **12 – 14**) в 2023 году в целом выше по сравнению с результатами прошлого года. Лучшее из заданий данного раздела, как и в прошлом году, тестируемые справились с заданием № **14** на проверку умения распознавать глаголы в предложении. Правильно выполнили задание 81 % учащихся (2022 г. – 79 %). Успешно справились с заданием обучающиеся, достигшие базового (68 %), повышенного (88 %) и высокого (97 %) уровней.

Задания №№ **12, 13** (повышенного уровня) на проверку умения распознавать имена существительные / прилагательные в предложении, грамматические признаки имени существительного / прилагательного выполнили от 63 % до 72 % четвероклассников: задание № **12.1** – 67 %, № **12.2** – 72 %; задание № **13.1** – 68 %, № **13.2** – 63 %. В 2022 году правильно выполнили данные задания примерно то же количество учащихся: задание № **12.1** – 68 %, № **12.2** – 66 %; задание № **13.1** – 67 %, № **13.2** – 57 %. В группах, достигших повышенного и высокого уровней, процент выполнения задания № **12** составил соответственно 75 % и 93 %, задания № **13** – 79 % и 93 %.

Менее успешно справились учащиеся с заданиями №№ **1К1, 2, 6, 7, 10, 11**. Данные задания правильно выполнили более половины обучающихся (от 56 % до 67 %).

Умение писать текст под диктовку, соблюдая изученные орфографические нормы (задание № **1К1**, базовый уровень) продемонстрировали 59 % учащихся (2022 г. – 60 %). В группах, достигших повышенного и высокого уровней, фиксируется высокий процент выполнения (68 % и 89 %), но он ниже, чем был в 2022 году (70 % и 90 % соответственно), причём в группах обучающихся, показавших недостаточный уровень и достигших базового уровня, средний процент выполнения задания существенно ниже: 9 % (было 15 %) и 35 % (было 41 %).

Средний процент выполнения задания № **2** (базового уровня) на проверку умения распознавать однородные члены предложения в 2023 г. значительно выше по сравнению с 2022 годом и составил 67 % (2022 г. – 57 %). Процент выполнения в группе, достигших повышенного уровня, – 78 %, высокого – 98 %. В группах обучающихся, достигших базового и повышенного уровней, средний процент выполнения задания, по сравнению с прошлым годом, существенно повысился.

Умение подбирать к слову близкие по значению слова (задание № **10**, базовый уровень), также как и в прошлом году, продемонстрировали 67 % четвероклассников. Процент выполнения в группе, достигших повышенного уровня, составил 71 %, высокого – 88 %, но он чуть ниже, чем был в 2022 году (73 % и 89 % соответственно).

Задание № **11** (базового уровня) на проверку умения классифицировать слова по составу правильно выполнили 2/3 учащихся (67 %), что на 6 % больше, чем в 2022 году. В группе обучающихся, показавших недостаточный уровень,

результат выполнения задания в 2023 г. по сравнению с прошлым годом остался на прежнем уровне и составил 24 %. Процент выполнения в группах, достигших базового, повышенного, высокого уровня, значительно повысился.

Средний процент выполнения заданий №№ 6, 7 (базового уровня) раздела «Развитие речи» повысился по сравнению с прошлым годом.

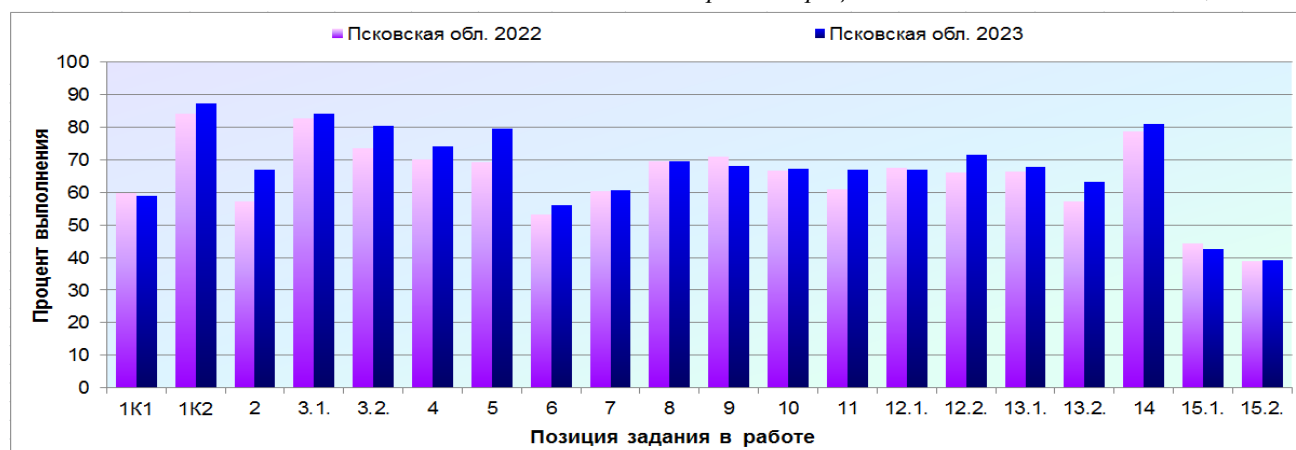
Умение определить основную мысль текста при его письменном предъявлении; правильно формулировать основную мысль в письменной форме, соблюдая нормы построения предложения и словоупотребления (задание 6) в 2023 году, как и в прошлом году, продемонстрировали чуть более половины учащихся (2022 год – 53 %, 2023 год – 56 %). При выполнении задания наиболее высокие результаты, как и в прошлом году, показали учащиеся, достигшие высокого уровня (2022 год – 84 %, 2023 год – 83 %).

Задание № 7 на проверку умения составлять план прочитанного текста (адекватно воспроизводить прочитанный текст с заданной степенью свёрнутости) в письменной форме, соблюдая нормы построения предложения и словоупотребления, выполнили примерно то же количество учащихся, что и в прошлом году, – 60,9 % (2022 г. – 60,4 %). Следует отметить, что процент выполнения в группах, достигших базового, повышенного, высокого уровня, понизился.

Остаётся низким процент выполнения задания № 15. Как и в 2022 году, задание раздела «Развитие речи», нацеленное на выявление умения на основе данной информации и собственного жизненного опыта определять конкретную жизненную ситуацию и интерпретировать данную информацию, соблюдая изученные орфографические и пунктуационные нормы, оказалось наиболее сложным для участников ВПР. Средний процент выполнения задания по сравнению с прошлым годом остался на прежнем уровне: задание № 15.1 – 43 % (2022 г. – 44 %), задание № 15.2 – 39 % (2022, 2023 г.г.).

В сравнении с прошлым годом обучающиеся хуже справились с заданиями №№ 1К1, 9, 12.1, 15.1 проверочной работы. Минимальная разница с результатами 2022 года выявлена по заданиям № 7, 15.2. Выше в сравнении с 2022 годом результаты получены при выполнении 13 заданий из 20 предложенных: №№ 1К2, 2, 3 (3.1, 3.2), 4 – 6, 10, 11, 12.2, 13 (13.1, 13.2), 14.

Средний процент выполнения заданий в 2022, 2023 г.г.



Метапредметные результаты обучения.

ФГОС НОО устанавливает требования как к предметным результатам освоения обучающимися программ начального общего образования, так и к метапредметным результатам, включающим универсальные познавательные учебные действия (базовые логические и начальные исследовательские действия, а также работу с информацией), универсальные коммуникативные действия (общение, совместная деятельность, презентация), универсальные регулятивные действия (саморегуляция, самоконтроль).

В рамках ВПР наряду с предметными результатами обучения оценивались следующие метапредметные результаты:

Таблица 2.1-12

№ задания	Проверяемые требования	Уровень сложности	Процент выполнения задания в Псковской области				
			Средний	В группе, показавших			
				недостаточный уровень	базовый уровень	повышенный уровень	высокий уровень
6	Овладение навыками смыслового чтения текстов различных стилей и жанров в соответствии с целями и задачами.	Б	56,3	22,0	38,2	60,3	83,2
7		Б	60,9	17,9	42,1	66,5	87,4
8		Б	69,8	26,0	52,1	76,2	92,5
9		Б	68,4	40,5	58,9	69,6	87,1

Данные задания требовали от участников ВПР умения осуществлять как познавательные действия (осуществлять смысловое чтение в соответствии с целями и задачами: определить основную мысль текста (значение слова) и сформулировать её (его) в письменной форме, составлять план прочитанного текста, построить речевое высказывание заданной структуры), так и регулятивные (самоорганизация, самоконтроль).

Результаты выполнения заданий, направленных на оценку метапредметных результатов, – удовлетворительные. Средний процент выполнения (ниже 60 %) зафиксирован только для задания № 6 (определение основной мысли текста). С остальными заданиями учащиеся справились более успешно. Задания №№ 8, 9 правильно выполнили более 2/3 учащихся.

2.1.5. Региональный дефицит по предмету.

При анализе результатов Псковской области, в сравнении с результатами по России в целом, было выявлено 6 заданий (№№ 1К1, 4, 9, 10, 12.1, 15.1), уровень выполнения которых по региону оказался ниже общероссийского.

Таблица 2.1-13

Номер задания	Средний процент выполнения задания					
	1К1	4	9	10	12.1	15.1
Псковская область	59,2	74,4	68,4	67,4	67,1	42,7
Вся выборка (Российская Федерация)	60,9	75,6	72,1	70,8	69,2	43,3

Задания №№ 4, 9, 10 в 2021, 2022 годах тоже входили в группу заданий, уровень выполнения которых по региону оказался ниже общероссийского. Региональный дефицит по предмету параллели в 2023 году составил 30 %, что больше, чем в 2022 году (20 %).

Уровень выполнения 8 заданий (№№ 2, 3, 8, 11, 12.2, 13.2, 14) по Псковской области оказался выше общероссийского, причём задания №№ 3, 8, 12.2, 13.2, 14 и в прошлом году входили в данную группу.

Таблица 2.1-14

Номер задания	Средний процент выполнения задания							
	2	3.1	3.2	8	11	12.2	13.2	14
Псковская область	67,2	84,3	80,7	69,8	67,1	71,7	63,3	81,3
Вся выборка (Российская Федерация)	64,9	83,4	75,7	67,8	65,0	68,5	60,2	79,6

Процент выполнения заданий №№ 3.2, 12.2, 13.2 у школьников Псковской области значительно выше общероссийского показателя (на 3 % – 5 %).

Результаты выполнения заданий №№ 1К2, 5, 6, 7, 13.1, 15.2 выпускниками начальной школы Псковской области в целом соотносятся с результатами Российской Федерации.

Таблица 2.1-15

Номер задания	Средний процент выполнения задания					
	1К2	5	6	7	13.1	15.2
Псковская область	87,4	79,8	56,3	60,9	68,1	39,3
Вся выборка (Российская Федерация)	87,4	79,7	56,0	60,5	68,1	39,6

2.2. МАТЕМАТИКА

2.2.1. Краткая характеристика проверочной работы.

Проверочная работа по математике в 2023 году содержала 12 заданий. Работа включала 10 заданий базового уровня и 2 – повышенного. Время выполнения проверочной работы – 45 минут.

Максимальное количество баллов, которое можно было получить за выполнение всей работы, – 20.

Система оценивания представлена в таблице.

Таблица 2.2-1

Номер задания	1	2	3	4	5		6		7	8	9		10	11	12
					5.1.	5.2.	6.1.	6.2.			9.1	9.2.			
Максимальный балл	1	1	2	1	1	1	1	1	1	2	1	1	2	2	2

2.2.2. Характеристика участников ВПР по математике.

В соответствии с приказом Федеральной службы по надзору в сфере образования и науки (Рособрнадзора) от 23.12.2022 № 1282 «О проведении Федеральной службой по надзору в сфере образования и науки мониторинга качества подготовки обучающихся общеобразовательных организаций в форме всероссийских проверочных работ в 2023 году», письмом Рособрнадзора от 01.02.2023 № 02-36 «О проведении ВПР в 2023 году» участниками ВПР по математике являются все обучающиеся 4 классов.

Сбор данных в части результатов оценочной процедуры осуществляется на всей генеральной совокупности обучающихся параллели.

Количество участников ВПР по математике (за последние 3 года).

Следует отметить небольшое увеличение количества образовательных организаций и учащихся 4-ых классов, выполнявших всероссийскую проверочную работу в 2023 году.

Таблица 2.2-2

Год	Количество участников ВПР			
	Псковская область (чел.)	% от общего числа учащихся по России	Псковская область (ОО)	% от общего числа ОО по России
2021	6082	0,4	203	0,6
2022	5498	0,4	183	0,5
2023	6193	0,4	197	0,6

Количество участников ВПР по математике в 4-ых классах в 2023 году увеличилось на 695 человека. В сравнении с 2022 годом изменения доли участников ВПР по математике не произошло.

Количество участников ВПР по математике по видам ОО.

Распределение участников ВПР по видам образовательных организаций представлено в таблице.

Таблица 2.2-3

Виды образовательных организаций	2023 г.	
	чел.	% от общего числа участников ВПР по математике в регионе
Лицеи и гимназии	2306	37,2
Средние общеобразовательные школы	3634	58,7
Основные общеобразовательные школы	175	2,8
Начальные общеобразовательные школы	10	0,2
Школы-интернаты	68	1,1

В 2023 г. обучающихся школ-интернатов, основных общеобразовательных школ, лицеев / гимназий чуть больше, чем в прошлом году (2022 г.: школы-интернаты – 45 чел., 0,8 %; ООШ – 129 чел., 2,3 %; лицеи / гимназии – 1952 чел., 36 %).

Количество участников ВПР по математике по АТЕ региона.

Процентное соотношение участников ВПР по математике в разрезе муниципальных образований Псковской области сохраняется практически прежним.

Таблица 2.2-4

АТЕ	2022 г.		2023 г.	
	Количество участников	% от общего числа участников ВПР по математике в регионе	Количество участников	% от общего числа участников ВПР по математике в регионе
г. Псков	2299	41,8	2639	42,6
г. Великие Луки	942	17,1	1105	17,8
Бежаницкий район	58	1,1	62	1,0
Великолукский район	67	1,2	95	1,5
Гдовский район	66	1,2	79	1,3
Дедовичский район	109	2,0	101	1,6
Дновский район	96	1,7	110	1,8
Красногородский район	51	0,9	52	0,8

Куньинский район	33	0,6	44	0,7
Локнянский район	58	1,1	55	0,9
Невельский район	182	3,3	165	2,7
Новоржевский район	39	0,7	47	0,8
Новосокольнический район	100	1,8	113	1,8
Опочецкий район	165	3,0	147	2,4
Островский район	229	4,2	214	3,5
Палкинский район	19	0,3	57	0,9
Печорский район	153	2,8	189	3,1
Плюсский район	46	0,8	57	0,9
Порховский район	158	2,9	145	2,3
Псковский район	175	3,2	249	4,0
Пустошкинский район	53	1,0	52	0,8
Пушкиногорский район	77	1,4	75	1,2
Пыталовский район	97	1,8	98	1,6
Себежский район	108	2,0	154	2,5
Струго-Красненский район	94	1,7	64	1,0
Усвятский район	24	0,4	25	0,4

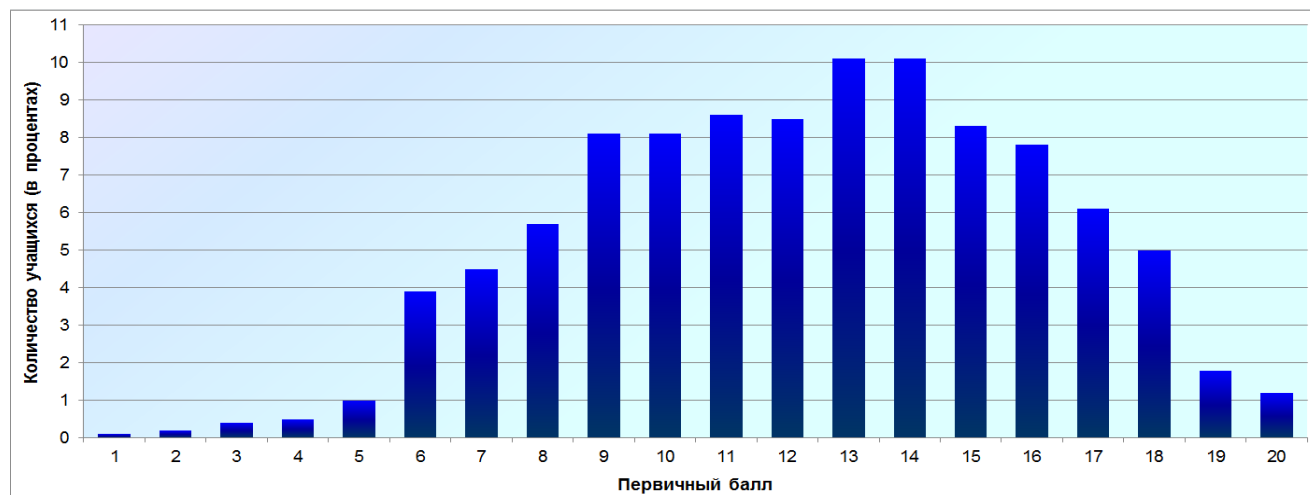
В 2023 г. по сравнению с 2022 годом увеличилась доля участников ВПР на 0,6 % – 0,8 % в г. Пскове, г. Великих Луках, Палкинском, Псковском районах, уменьшилась на 0,6 % – 0,7 % – в Невельском, Опочецком, Островском, Порховском, Струго-Красненском районах. Практически не изменилась доля участников ВПР в остальных районах.

2.2.3. Основные результаты выполнения проверочной работы по математике.

Средний первичный балл участников ВПР-2023 по математике в 4-ых классах составил 12,3.

Распределение участников по числу набранных за выполнение проверочной работы первичных баллов выглядит следующим образом:

Эмпирическое распределение результатов учащихся



0 баллов получили 6 учащихся (0,1 %).

Смещение кривой нормального распределения вправо показывает, что задания проверочной работы для четвероклассников Псковской области, как и в прошлом году, были скорее лёгкими, чем трудными. Скачков кривой нормального распределения на границах пятибалльной шкалы не наблюдается, что говорит скорее об объективности проведения ВПР.

Динамика результатов ВПР по математике за последние 3 года.

Таблица 2.2-5

Псковская область	Год		
	2021	2022	2023
Средний первичный балл	12,7	12,0	12,3
<i>Количество участников (в процентах)</i>			
Показали недостаточный уровень планируемых результатов по учебному предмету	2,5	3,0	2,2
Достигли базового уровня	19,1	23,0	22,2
Достигли повышенного уровня	45,4	47,2	45,4
Достигли высокого уровня	33,0	26,8	30,2
Получили максимальный балл	2,2	1,0	1,2

В 2023 году количество учащихся, достигших повышенного и высокого уровней, составило 76 %. Не справились с работой 2 % учащихся. Достигли базового уровня 22 % учащихся. Максимальный балл за выполнение работы по математике получили 77 учащихся (2022 год – 56 учащихся).

По сравнению с прошлым годом наблюдается:

- уменьшение количества учащихся, показавших недостаточный уровень планируемых результатов по учебному предмету (на 0,8 %), достигших базового (на 0,8 %) и повышенного (на 1,8 %) уровней;
- увеличение количества учащихся, достигших высокого уровня (на 3,4 %).

Средний первичный балл и количество учащихся, получивших максимальный балл, остались примерно на том же уровне.

Результаты участников ВПР по математике с учётом вида ОО.

Таблица 2.2-6

Виды ОО	Средний первичный балл	Количество учащихся (в процентах) ⁴				Получили максимальный балл
		показали недостаточный уровень	достигли			
			базового уровня	повышенного уровня	высокого уровня	
Лицеи и гимназии	12,7	2,1	18,9	44,8	34,2	30 (1,3 %)
Средние общеобразовательные школы	12,2	2,3	24,0	45,7	28,0	45 (1,2 %)
Основные общеобразовательные школы	12,4	2,3	21,7	45,7	30,3	2 (1,1 %)
Начальные общеобразовательные школы	10,2	0,0	60,0	30,0	10,0	0 (0,0 %)
Школы-интернаты	10,9	4,4	32,4	48,5	14,7	0 (0,0 %)

⁴ – Указывается доля обучающихся от общего числа участников данной категории по предмету.

Сравнивая результаты выполнения проверочных работ по категориям участников, можно отметить, что наиболее высокие результаты в 2023 году показали обучающиеся лицеев / гимназий, средних и основных общеобразовательных школ. Количество учащихся лицеев и гимназий, достигших повышенного и высокого уровней, составило 79 %, средних и основных общеобразовательных школ – 74 % и 76 % соответственно. Менее успешно справились с работой обучающиеся школ-интернатов. Количество учащихся, достигших повышенного и высокого уровней, составило 63 %. Учащиеся начальных общеобразовательных школ показали в 2023 году невысокие результаты: количество четвероклассников, достигших повышенного и высокого уровней, – 40 %.

Положительные изменения результатов по всем показателям относительно результатов 2022 года продемонстрировали обучающиеся основных общеобразовательных школ.

Обучающиеся начальных общеобразовательных школ в 2022 году не участвовали в ВПР, что не позволяет сравнить результаты разных лет по данной категории участников. По всем остальным категориям участников отмечается:

- уменьшение доли обучающихся, показавших недостаточный уровень (особенно значительно в школах-интернатах – на 7 %);
- увеличение доли обучающихся, достигших высокого уровня: значительно в средних общеобразовательных школах и школах-интернатах (на 4 % и 6 % соответственно), в основных общеобразовательных школах – на 3 %, лицеях и гимназиях – на 2 %.

В 2023 году наблюдается увеличение первичного среднего балла (за исключением школ-интернатов, у которых средний первичный балл остался на прежнем уровне) и уменьшение доли обучающихся, достигших повышенного уровня (за исключением основных общеобразовательных школ).

Основные результаты ВПР по математике по АТЕ региона.

Таблица 2.2-7

АТЕ	Всего участников	Средний первичный балл	Количество учащихся (в процентах)				Получили максимальный балл
			показали недостаточный уровень	достигли			
				базового уровня	повышенного уровня	высокого уровня	
г. Псков	2639	12,7	1,5	18,7	45,7	34,2	34 (1,3 %)
г. Великие Луки	1105	12,6	2,4	20,5	45,3	31,8	16 (1,4 %)
Бежаницкий район	62	11,4	0,0	32,3	51,6	16,1	1 (1,6 %)
Великолукский район	95	12,5	2,1	22,1	42,1	33,7	1 (1,1 %)
Гдовский район	79	12,2	1,3	22,8	49,4	26,6	1 (1,3 %)
Дедовичский район	101	10,8	5,0	33,7	45,5	15,8	1 (1,0 %)
Дновский район	110	12,3	0,0	30,0	40,9	29,1	1 (0,9 %)
Красногородский район	52	11,4	3,9	26,9	42,3	26,9	0 (0,0 %)
Куньинский район	44	11,2	2,3	38,6	31,8	27,3	0 (0,0 %)
Локнянский район	55	12,9	0,0	29,1	29,1	41,8	2 (3,6 %)
Невельский район	165	11,1	6,1	31,5	39,4	23,0	0 (0,0 %)

АТЕ	Всего участников	Средний первичный балл	Количество учащихся (в процентах)				Получили максимальный балл
			показали недостаточный уровень	достигли			
				базового уровня	повышенного уровня	высокого уровня	
Новоржевский район	47	12,8	0,0	23,4	48,9	27,7	0 (0,0 %)
Новосокольнический район	113	11,2	5,3	27,4	48,7	18,6	0 (0,0 %)
Опочецкий район	147	11,0	3,4	34,7	40,1	21,8	1 (0,7 %)
Островский район	214	12,0	4,7	29,4	39,3	26,6	7 (3,3 %)
Палкинский район	57	13,1	0,0	24,6	31,6	43,9	4 (7,0 %)
Печорский район	189	11,9	2,7	23,8	48,7	24,9	1 (0,5 %)
Плюсский район	57	10,8	1,8	36,8	45,6	15,8	0 (0,0 %)
Порховский район	145	12,1	2,1	26,2	45,5	26,2	2 (1,4 %)
Псковский район	249	11,8	4,4	18,5	53,8	23,3	1 (0,4 %)
Пустошкинский район	52	12,0	0,0	26,9	44,2	28,9	0 (0,0 %)
Пушкиногорский район	75	12,6	1,3	17,3	56,0	25,3	1 (1,3 %)
Пыталовский район	98	11,3	5,1	24,5	51,0	19,4	1 (1,0 %)
Себежский район	154	12,3	1,3	22,7	50,0	26,0	1 (0,6 %)
Струго-Красненский район	64	12,3	0,0	26,6	45,3	28,1	1 (1,6 %)
Усвятский район	25	11,3	8,0	24,0	40,0	28,0	0 (0,0 %)

По сравнению с 2022 годом в 6 муниципалитетах области (Великолукском, Гдовском, Порховском, Пушкиногорском, Себежском, Струго-Красненском районах) можно отметить динамику результатов по всем показателям: увеличение среднего первичного балла, доли учащихся, достигших повышенного, высокого уровня, уменьшение доли учащихся, показавших недостаточный уровень. Снижение результатов по всем показателям отмечено в Новосокольническом и Плюсском районах. Следует отметить г. Великие Луки, Красногородский, Новоржевский районы, в которых наблюдается динамика результатов практически по всем показателям за исключением доли учащихся, достигших повышенного уровня. В 2023 году снижение результатов по показателю «доля учащихся, достигших повышенного уровня» отмечено в 17 из 26 муниципалитетах.

В 13 районах области наблюдается увеличение количества учащихся, достигших повышенного и высокого уровня: г. Пскове, г. Великих Луках, Великолукском, Гдовском, Красногородском, Локнянском, Новоржевском, Опочецком, Палкинском, Порховском, Пушкиногорском, Себежском, Струго-Красненском районах. Наиболее высокие результаты (достигли повышенного и высокого уровня более 70 % участников ВПР) показали обучающиеся г. Пскова, г. Великие Луки, Великолукского, Гдовского, Локнянского, Новоржевского, Палкинского, Печорского, Порховского, Псковского, Пустошкинского, Пушкиногорского, Пыталовского, Себежского, Струго-Красненского районов.

Максимальный балл за выполнение работы получили обучающиеся из 18 муниципалитетов (2022 г. – 14 муниципалитетов).

Образовательные организации⁵, продемонстрировавшие наиболее высокие / низкие результаты по математике.

Статистически достоверными можно считать результаты образовательных организаций, в которых участников ВПР по предмету было более 10 человек. Таких школ в 2023 году – 103 из 197. Из них наиболее высокие результаты, с максимальными значениями по доле участников, достигших высокого и повышенного уровней, и минимальными значениями по доле участников, показавших недостаточный уровень, продемонстрировали четвероклассники из 30 образовательных организаций, в том числе 9 из категории «лицей и гимназии».

Таблица 2.2-8

АТЕ	Наименование ОО	Кол-во участников	Количество учащихся (в процентах),	
			показавших недостаточный уровень	достигших повышенного и высокого уровней
Великолукский район	МОУ "Переслегинская гимназия"	15	0,0	100,0
Печорский район	МБОУ "Печорская лингвистическая гимназия"	15	0,0	100,0
г. Псков	МАОУ "Гуманитарный лицей"	104	0,0	99,0
г. Великие Луки	МБОУ "Гимназия им. С.В. Ковалевской"	55	0,0	98,2
Псковский район	МБОУ "Моглинская средняя общеобразовательная школа Псковского района"	47	0,0	95,8
Великолукский район	МОУ "Булынинская средняя школа"	19	0,0	94,7
г. Великие Луки	МБОУ "Средняя общеобразовательная школа № 13"	106	0,9	93,4
Островский район	МБОУ "Средняя школа № 4" МО "Островский район"	27	0,0	92,6
г. Псков	МАОУ "Средняя общеобразовательная школа № 47"	59	0,0	91,5
г. Псков	АНОО "Ольгинская Гимназия"	20	0,0	90,0
г. Великие Луки	ГБОУ ПО "Великолукская средняя школа-интернат для детей, нуждающихся в социальной поддержке"	20	0,0	90,0
Себежский район	МБОУ "Себежская средняя общеобразовательная школа"	30	0,0	90,0
г. Псков	МБОУ "Средняя общеобразовательная школа № 18 имени Героя Советского Союза генерала армии В.Ф. Маргелова"	76	0,0	89,5
г. Псков	МБОУ "Псковская инженерно-лингвистическая гимназия"	171	0,0	88,3
г. Псков	МБОУ "Средняя общеобразовательная школа № 12 имени Героя России А.Ю. Ширяева"	79	0,0	87,3
г. Псков	МАОУ "Псковская гимназия с изучением основ православной культуры № 28"	15	0,0	86,7

⁵ – Среди образовательных организаций с количеством участников не менее 10.

АТЕ	Наименование ОО	Кол-во участников	Количество учащихся (в процентах),	
			показавших недостаточный уровень	достигших повышенного и высокого уровней
Себежский район	МБОУ "Кузнецовская средняя общеобразовательная школа"	15	0,0	86,7
г. Псков	МБОУ "Средняя общеобразовательная школа № 2"	111	0,9	86,5
Порховский район	МБОУ "Славковская средняя общеобразовательная школа"	14	0,0	85,7
г. Псков	МБОУ "Средняя общеобразовательная школа № 11"	52	0,0	84,6
Псковский район	МБОУ "Серёдкинская средняя общеобразовательная школа Псковского района"	19	0,0	84,2
Новоржевский район	МОУ "Новоржевская средняя школа"	42	0,0	83,3
Печорский район	МБОУ "Печорская средняя общеобразовательная школа № 3"	48	2,1	83,3
Дновский район	МОУ "Средняя общеобразовательная школа № 50" г. Дно	41	0,0	82,9
Порховский район	МБОУ "Средняя общеобразовательная школа № 1 г. Порхова"	52	0,0	82,7
Пушкиногорский район	МБОУ "Пушкиногорская средняя общеобразовательная школа имени А.С. Пушкина"	68	0,0	82,4
г. Псков	МБОУ "Центр образования «Псковский педагогический комплекс»"	280	0,7	81,4
г. Псков	МБОУ "Средняя общеобразовательная школа № 9 имени А.С. Пушкина"	74	0,0	81,1
Островский район	МБОУ "Гимназия" МО "Островский район"	37	0,0	81,1
г. Псков	МБОУ "Средняя общеобразовательная школа № 23 с углубленным изучением английского языка"	73	0,0	80,8

Низкие результаты, с максимальными значениями по доле участников, показавших недостаточный уровень, продемонстрировали обучающиеся из 8 образовательных организаций, в том числе 3 из категории «лицей и гимназии».

Таблица 2.2-9

АТЕ	Наименование ОО	Кол-во участников	Количество учащихся (в процентах),	
			показавших недостаточный уровень	достигших повышенного и высокого уровней
Печорский район	МБОУ "Лавровская гимназия"	13	15,4	46,2
Печорский район	МБОУ "Изборский лицей"	15	13,3	53,3
Псковский район	МБОУ "Карамышевская средняя общеобразовательная школа Псковского района"	15	13,3	53,3
г. Великие Луки	МБОУ "Средняя общеобразовательная школа № 5"	57	12,3	45,6
Себежский район	МБОУ "Сосновоборская средняя общеобразовательная школа"	17	11,8	52,9

АТЕ	Наименование ОО	Кол-во участников	Количество учащихся (в процентах),	
			показавших недостаточный уровень	достигших повышенного и высокого уровней
г. Псков	МБОУ "Псковская общеобразовательная школа-интернат"	30	6,7	43,3
Невельский район	МБОУ "Средняя общеобразовательная школа № 5 имени Героя Советского Союза Вячеслава Васильевича Смирнова" города Невеля Псковской области	16	6,3	50,0
Невельский район	МОУ "Гимназия г. Невеля Псковской области"	48	6,3	47,9

Среди школ, в которых участников ВПР по предмету было менее 10, наиболее высокие результаты продемонстрировали учащиеся следующих образовательных организаций:

Таблица 2.2-10

АТЕ	Наименование ОО	Кол-во участников	Количество учащихся (в процентах),	
			показавших недостаточный уровень	достигших повышенного и высокого уровней
Дедовичский район	Филиал "Чернецовская школа" МБОУ "Дедовичская средняя школа № 2"	1	0,0	100,0
Бежаницкий район	МБОУ "Краснолученская основная школа"	4	0,0	100,0
Бежаницкий район	МБОУ "Кудеверская средняя школа"	4	0,0	100,0
Бежаницкий район	МБОУ "Чихачёвская средняя школа"	1	0,0	100,0
Великолукский район	Борковская школа, филиал МОУ "Пореченская средняя школа имени К.С. Заслонова"	3	0,0	100,0
Великолукский район	Русановская школа, филиал МОУ "Ивановская средняя школа"	2	0,0	100,0
Гдовский район	МБОУ "Черневская средняя общеобразовательная школа"	4	0,0	100,0
Гдовский район	МБОУ "Добручинская основная общеобразовательная школа"	2	0,0	100,0
Гдовский район	МБОУ "Гдовская средняя общеобразовательная школа" СП "Трутневская основная общеобразовательная школа"	2	0,0	100,0
Дновский район	МОУ "Гимназия" г. Дно филиал "Моринская средняя общеобразовательная школа"	2	0,0	100,0
Дновский район	МОУ "Средняя общеобразовательная школа № 50" г. Дно филиал "Бельская основная общеобразовательная школа"	2	0,0	100,0
Дновский район	МБОУ "Средняя общеобразовательная школа № 1" г. Дно филиал "Выскодская основная общеобразовательная школа"	1	0,0	100,0
Красногородский район	МБОУ "Ильинская средняя школа" Красногородского муниципального округа	4	0,0	100,0

АТЕ	Наименование ОО	Кол-во участников	Количество учащихся (в процентах),	
			показавших недостаточный уровень	достигших повышенного и высокого уровней
Локнянский район	Филиал Подберезинская средняя школа МБОУ "Локнянская средняя общеобразовательная школа" Локнянского муниципального округа Псковской области	1	0,0	100,0
Локнянский район	Миритиницкая основная школа филиал МБОУ "Башовская средняя общеобразовательная школа с углубленным изучением предметов валеологического профиля" МО "Локнянский район" Псковской области	2	0,0	100,0
Невельский район	Лёховская средняя общеобразовательная школа - филиал МОУ "Гимназия г. Невеля Псковской области"	1	0,0	100,0
Невельский район	Новохованская средняя общеобразовательная школа - филиал МОУ "Усть-Долысская средняя общеобразовательная школа"	5	0,0	100,0
Невельский район	МОУ Опухликовская средняя общеобразовательная школа	3	0,0	100,0
Новоржевский район	"Выборская средняя общеобразовательная школа" филиал МОУ "Новоржевская средняя школа"	1	0,0	100,0
Новосокольнический район	Филиал "Краснополянская школа" МБОУ "Средняя школа г. Новосокольники"	3	0,0	100,0
Островский район	Горайское отделение МБОУ "Крюковская средняя школа" МО "Островский район"	2	0,0	100,0
Островский район	Рубиловское отделение МБОУ "Средняя школа № 4" МО "Островский район"	1	0,0	100,0
Островский район	Шиковское отделение МБОУ "Воронцовская средняя школа" МО "Островский район"	2	0,0	100,0
Палкинский район	МБОУ Добычинская средняя школа	4	0,0	100,0
Палкинский район	МБОУ "Качановская средняя школа"	3	0,0	100,0
Печорский район	МБОУ "Киршинская средняя общеобразовательная школа"	1	0,0	100,0
Печорский район	МБОУ "Круппская основная общеобразовательная школа"	7	0,0	100,0
Печорский район	МБОУ "Залесская начальная общеобразовательная школа"	3	0,0	100,0
Печорский район	Филиал МБОУ "Печорская гимназия" "Бельская основная общеобразовательная школа"	2	0,0	100,0
Псковский район	Остенская средняя общеобразовательная школа, филиал МБОУ "Псковская средняя общеобразовательная школа Псковского района"	6	0,0	100,0
Псковский район	Верхолинская основная общеобразовательная школа, филиал	4	0,0	100,0

АТЕ	Наименование ОО	Кол-во участников	Количество учащихся (в процентах),	
			показавших недостаточный уровень	достигших повышенного и высокого уровней
	МБОУ "Псковская средняя общеобразовательная школа Псковского района"			
Пустошкинский район	МБОУ "Пустошкинская сельская общеобразовательная школа"	4	0,0	100,0
Пушкиногорский район	"Исская основная общеобразовательная школа" - филиал МБОУ "Пушкиногорская средняя общеобразовательная школа имени А.С. Пушкина"	1	0,0	100,0
Струго-Красненский район	МБОУ "Новосельская средняя общеобразовательная школа" СП-отделение "Цапельская основная общеобразовательная школа"	4	0,0	100,0
Усвятский район	Филиал "Церковищенская общеобразовательная школа" МОУ "Усвятская средняя общеобразовательная школа"	1	0,0	100,0
Пыталовский район	МБОУ "Гавровская средняя школа" Пыталовского муниципального округа	9	0,0	88,9
Новосокольнический район	МБОУ "Насвинская средняя школа"	8	0,0	87,5
Великолукский район	Кировская школа, филиал МОУ "Булынинская средняя школа"	7	0,0	85,7
Опочецкий район	ГБОУ ПО "Опочецкая общеобразовательная школа-интернат для детей, нуждающихся в социальной поддержке"	7	0,0	85,7
Великолукский район	МОУ "Першинская средняя школа"	6	0,0	83,3
Куньинский район	МБОУ "Жижицкая средняя общеобразовательная школа"	6	0,0	83,3
Новосокольнический район	Филиал "Окнийская школа" МБОУ "Средняя школа г. Новосокольники "	6	0,0	83,3
Печорский район	МБОУ "Ротовская основная общеобразовательная школа"	5	0,0	80,0

2.2.4. Статистический анализ выполнения заданий проверочной работы.

Таблица 2.2-11

№ задания	Блоки ПООП НОО выпускник научится / получит возможность научиться	Уровень сложности	Процент выполнения задания в Псковской области				
			Средний	В группе, показавших			
				недостаточный уровень	базовый уровень	повышенный уровень	высокий уровень
1	Выполнять устно сложение, вычитание, умножение и деление однозначных, двузначных и трёхзначных чисел в случаях, сводимых к действиям в пределах 100 (в том числе с нулём и числом 1).	Б	93,5	60,9	86,4	95,5	98,3

2	Вычислять значение числового выражения, содержащего 2 – 3 арифметических действия, со скобками и без скобок.		Б	85,4	34,8	70,9	87,9	96,2
3	Решать арифметическим способом (в 1 – 2 действия) учебные задачи и задачи, связанные с повседневной жизнью.		Б	86,5	28,6	69,0	90,8	97,3
4	Читать, записывать и сравнивать величины (массу, время, длину, площадь, скорость), используя основные единицы измерения величин и соотношения между ними (килограмм – грамм; час – минута, минута – секунда; километр – метр, метр – дециметр, дециметр – сантиметр, метр – сантиметр, сантиметр – миллиметр); выделять неизвестный компонент арифметического действия и находить его значение; решать арифметическим способом (1 – 2 действия) учебные задачи и задачи, связанные с повседневной жизнью		Б	59,1	10,9	30,6	57,9	85,3
5	Вычислять периметр треугольника, прямоугольника и квадрата, площадь прямоугольника и квадрата.	5.1	Б	68,9	18,8	43,5	69,4	90,6
	Выполнять построение геометрических фигур с заданными измерениями (отрезок, квадрат, прямоугольник) с помощью линейки, угольника.	5.2	Б	53,6	6,5	22,9	51,8	82,3
6	Читать несложные готовые таблицы.	6.1	Б	95,0	58,7	90,0	97,0	98,5
	<i>Сравнивать и обобщать информацию, представленную в строках и столбцах несложных таблиц и диаграмм.</i>	6.2	Б	86,4	37,0	70,0	89,9	96,7
7	Выполнять письменно действия с многозначными числами (сложение, вычитание, умножение и деление на однозначное, двузначное числа в пределах 10 000) с использованием таблиц сложения и умножения чисел, алгоритмов письменных арифметических действий (в том числе деления с остатком).		Б	64,9	13,0	36,0	66,1	88,0
8	<i>Решать задачи в 3 – 4 действия.</i> Читать, записывать и сравнивать величины (массу, время, длину, площадь, скорость), используя основные единицы измерения величин и соотношения между ними.		Б	45,8	1,1	6,2	39,0	88,5
9	Овладение основами логического и алгоритмического мышления. <i>Интерпретировать информацию, полученную</i>	9.1	Б	54,1	13,0	25,7	52,0	81,1

	<i>при проведении несложных исследований (объяснять, сравнивать и обобщать данные, делать выводы и прогнозы).</i>	9.2	Б	42,4	3,6	15,1	37,1	73,2
10	Овладение основами логического и алгоритмического мышления. <i>Собирать, представлять, интерпретировать информацию.</i>		П	57,3	9,1	28,1	55,4	85,3
11	Овладение основами пространственного воображения. Описывать взаимное расположение предметов в пространстве и на плоскости.		Б	62,7	21,7	40,6	62,1	82,7
12	Овладение основами логического и алгоритмического мышления. <i>Решать задачи в 3 – 4 действия.</i>		П	12,7	1,1	1,2	6,5	31,3

№ задания	Умения, виды деятельности (в соответствии с ФГОС)
1, 2, 7	Умение выполнять арифметические действия с числами и числовыми выражениями.
3, 4	Использование начальных математических знаний для описания и объяснения окружающих предметов, процессов, явлений, для оценки количественных и пространственных отношений предметов, процессов, явлений.
5	5.1. Умение исследовать, распознавать геометрические фигуры. 5.2. Умение изображать геометрические фигуры.
6	6.1. Умение работать с таблицами, схемами, графиками диаграммами. 6.2. Умение работать с таблицами, схемами, графиками диаграммами, анализировать и интерпретировать данные.
8	Умение решать текстовые задачи.
9, 10, 12	Овладение основами логического и алгоритмического мышления.
11	Овладение основами пространственного воображения.

В 2023 году четвероклассники Псковской области показали достаточно высокие результаты при выполнении шести заданий из 15 предложенных: №№ 1 – 3, 5.1, 6 (6.1, 6.2). Правильно выполнили задания более 2/3 учащихся, выполнявших проверочную работу (от 69 % до 95 %). Данные задания (за исключением № 15.1) и в прошлом году входили в группу заданий с высокими результатами.

Задание № 1 (базового уровня) на проверку умения выполнять арифметические действия с числами и числовыми выражениями остаётся одним из наиболее успешно выполняемых. Умение устно выполнять арифметические действия с однозначными / двузначными / трёхзначными числами в случаях, сводимых к действиям в пределах 100 (в том числе с нулём и числом 1) в 2023 году продемонстрировали 94 % учащихся (2022 год – 92 %).

Правильно вычислили значение числового выражения, содержащего 2 – 3 арифметических действия (задание № 2, базовый уровень), 85 % школьников, что на 2 % больше, чем в 2022 году. Следует отметить, что с заданиями №№ 1, 2 в 2023 году все группы учащихся справились лучше по сравнению с прошлым годом. Наиболее высокий процент выполнения заданий фиксируется в группах учащихся, достигших базового (№ 1 – 86 %, № 2 – 71 %), повышенного (№ 1 – 96 %, № 2 – 88 %) и высокого (№ 1 – 98 %, № 2 – 96 %) уровней. При выполнении заданий раздела «Арифметические действия» учащиеся

начальной школы Псковской области традиционно показывают достаточно высокие результаты, демонстрируя хороший уровень сформированности вычислительных навыков.

Высокий результат продемонстрировали обучающиеся и при выполнении задания № 6 (базового уровня) на проверку умения работать с таблицами (схемами, графиками, диаграммами). Задание предполагало чтение и анализ (интерпретацию данных) несложных готовых таблиц. Умение читать таблицы (задание № 6.1) в 2023 году продемонстрировали 95 % четвероклассников (2022 год – 93 %); анализировать и интерпретировать данные: сравнивать и обобщать информацию, представленную в строках и столбцах таблиц / диаграмм (задание № 6.2) – 86 % (2022 год – 85 %). Как и в прошлом году, высокий процент выполнения задания фиксируется в группах учащихся, достигших базового (№ 6.1 – 90 %, № 6.2 – 70 %), повышенного (№ 6.1 – 97 %, № 6.2 – 90 %) и высокого (№ 6.1 – 99 %, № 6.2 – 97 %) уровней.

Выполнение задания № 3 (базового уровня) на проверку умения решать арифметическим способом учебные задачи (1 – 2 действия) и задачи, связанные с повседневной жизнью, предполагало использование начальных математических знаний для оценки количественных отношений окружающих предметов (процессов, явлений). Средний процент выполнения задания в 2023 году по сравнению с 2022 годом немного выше (на 0,6 %) и составляет 87 %. Значительно лучше по сравнению с прошлым годом выполнили задание учащиеся, показавшие недостаточный уровень. Процент выполнения задания в группах учащихся, достигших базового, повышенного и высокого уровней, в 2023 году остался высоким и составил 69 %, 91 % и 97 % соответственно, но результат выполнения задания данными группами учащихся немного ниже, чем в 2022 г.

С заданием № 5 (базового уровня) все группы учащихся в 2023 году справились лучше, чем в 2022 году. Средний процент выполнения задания выше на 8 % по сравнению с прошлым годом. Умение находить площадь (периметр) геометрической фигуры (задание № 5.1) показали 69 % обучающихся (2022 г. – 61 %); выполнять построение геометрических фигур с заданными измерениями (задание № 5.2) – 54 %, что значительно выше, чем в 2022 году (45 %). В группе учащихся, достигших высокого уровня, процент выполнения задания № 5.1 – 91 %, № 5.2 – 82 %.

Менее успешно справились учащиеся с заданиями №№ 4, 7, 9.1, 10, 11. Данные задания правильно выполнили от 54 % до 65 % обучающихся.

Следует отметить, что с заданиями №№ 4, 7 (базового уровня) в 2023 г. все группы учащихся справились лучше, чем в 2022 году. Умение решать арифметическим способом учебные задачи на определение времени начала (продолжительности, окончания) события (1 – 2 действия), в том числе задачи, связанные с повседневной жизнью (задание № 4), в 2023 году показали 59 % учащихся (2022 г. – 55 %). Как и в прошлом году, высокий процент выполнения задания № 4 (85 %), фиксируется в группе учащихся, достигших высокого

уровня.

65 % обучающихся (что на 3 % больше, чем в 2022 г.) правильно выполнили задание № 7, продемонстрировав умение письменно выполнять арифметические действия с многозначными числами (сложение, вычитание, умножение и деление на однозначное / двузначное число в пределах 10 000), устанавливать и соблюдать порядок при вычислении значения числового выражения. Высокий процент выполнения задания, как и в прошлом году, фиксируется в группах, достигших повышенного (66 %) и высокого (88 %) уровней.

В 2023 году хуже справились обучающиеся с заданиями №№ 10, 11. Задание № 10 (повышенного уровня) на выявление уровня овладения основами логического и алгоритмического мышления, проверку умения извлекать и интерпретировать информацию, представленную в виде текста, строить связи между объектами правильно выполнили 57 % четвероклассников, что на 2 % меньше, чем в 2022 году. По сравнению с прошлым годом существенно ниже результат выполнения задания (на 4 % – 5 %) в группах учащихся, достигших повышенного и высокого уровней. Наиболее высокий процент выполнения задания (88 %) фиксируется в группе учащихся, достигших высокого уровня.

Задание № 11 (базового уровня) было нацелено на выявление уровня овладения основами пространственного воображения, проверку умения описывать взаимное расположение предметов в пространстве и на плоскости. Процент выполнения задания на протяжении трёх лет снижается: 2021 г. – 67 %, 2022 г. – 66 %, 2023 г. – 63 %. В 2023 году по сравнению с прошлым годом во всех группах учащихся результат выполнения задания ниже. В группах учащихся, достигших повышенного и высокого уровней, процент выполнения задания ниже на 4 % – 5 %, хотя и продолжает оставаться достаточно высоким (62 % и 83 % соответственно).

Сложными для участников ВПР (как и в 2022 году) оказались задания №№ 8, 9 (9.2), 12 на проверку умения решать текстовые задачи и на выявление уровня овладения основами логического и алгоритмического мышления.

Задание № 8 (базового уровня) было нацелено на проверку умения решать текстовые задачи в 3 – 4 действия. В 2023 году по сравнению с прошлым годом во всех группах учащихся результат выполнения задания ниже (как и при выполнении задания № 11). Процент выполнения задания на протяжении трёх лет снижается: 2021 г. – 52 %, 2022 г. – 48 %, 2023 г. – 46 %. Высокий процент выполнения фиксируется лишь в группе учащихся, достигших высокого уровня (89 %). В группе учащихся, показавших недостаточный уровень, данное задание (как и в прошлом году) верно выполнили 1 % учащихся. В группах учащихся, достигших базового и повышенного уровней, процент выполнения – 6 % и 39 % соответственно.

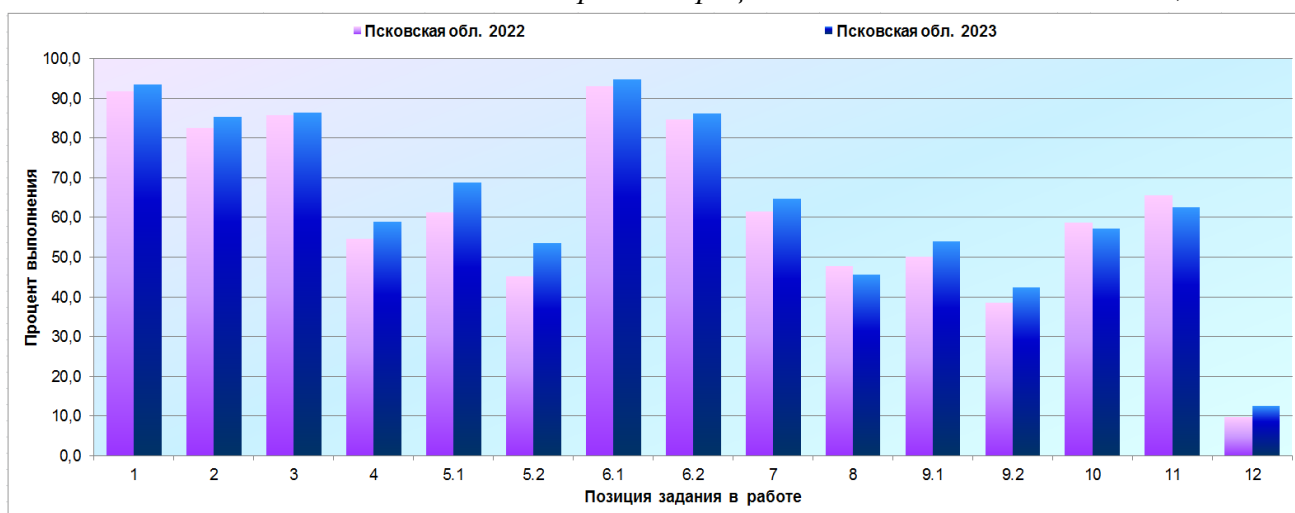
С заданием № 9 на выявление умения интерпретировать информацию, полученную при проведении несложных исследований (объяснять, сравнивать и обобщать данные, делать выводы), четвероклассники в 2023 году по сравнению с 2022 годом справились лучше, хотя процент выполнения задания остаётся

низким: задание № 9.1 – 54 %, задание № 9.2 – 42 %. В 2022 году правильно выполнили задание 50 % и 39 % обучающихся соответственно. Наиболее высокий процент выполнения задания фиксируется лишь в группе учащихся, достигших высокого уровня (№ 9.1 – 81 %, № 9.2 – 73 %).

Самым сложным для учащихся Псковской области продолжает оставаться задание № 12 (повышенного уровня) на выявление уровня овладения основами логического и алгоритмического мышления. Следует отметить, что в 2023 году данное задание учащиеся выполнили чуть лучше, чем в прошлом году. Процент выполнения задания – 13 % (2022 г. – 10 %).

В сравнении с прошлым годом обучающиеся хуже справились с заданиями №№ 8, 10, 11 проверочной работы. Минимальная разница с результатами 2022 года выявлена по заданию № 3. Выше результаты в сравнении с 2022 годом при выполнении 11 заданий из 15 предложенных: №№ 1, 2, 4, 5 (5.1, 5.2), 6 (6.1, 6.2), 7, 9 (9.1, 9.2), 12.

Средний процент выполнения заданий в 2022, 2023 г.г.



Метапредметные результаты обучения.

ФГОС НОО устанавливает требования как к предметным результатам освоения обучающимися программ начального общего образования, так и к метапредметным результатам, включающим универсальные учебные действия (познавательные, коммуникативные, регулятивные).

В рамках ВПР наряду с предметными результатами обучения оценивались следующие метапредметные результаты:

Код	Проверяемые требования к результатам обучения
4	Применять математические знания для решения учебных задач; применять математические знания в повседневных ситуациях.
5	Извлекать и интерпретировать информацию, представленную в виде таблиц и диаграмм.
6	Владеть основами логического и алгоритмического мышления

Процент выполнения заданий на оценку сформированности универсальных учебных действий представлен в таблице.

Таблица 2.2-12

№ задания	Проверяемые требования	Уровень сложности	Процент выполнения задания в Псковской области				
			Средний	В группе, показавших			
				недостаточный уровень	базовый уровень	повышенный уровень	высокий уровень
3	4	Б	86,5	28,6	69,0	90,8	97,3
4		Б	59,1	10,9	30,6	57,9	85,3
8		Б	45,8	1,1	6,2	39,0	88,5
6.1	5	Б	95,0	58,7	90,0	97,0	98,5
6.2	5, 6	Б	86,4	37,0	70,0	89,9	96,7
9.1	6	Б	54,1	13,0	25,7	52,0	81,1
9.2		Б	42,4	3,6	15,1	37,1	73,2
10		П	57,3	9,1	28,1	55,4	85,3
12		П	12,7	1,1	1,2	6,5	31,3

Данные задания направлены, прежде всего, на оценку уровня сформированности познавательных (базовых логических действий, умений работать с информацией) и регулятивных (самоорганизация, самоконтроль) универсальных учебных действий, обеспечивающих успешность изучения учебного предмета (математики), а также становление способности учащегося к самообразованию и саморазвитию.

Наиболее высокие результаты получены при выполнении заданий № 3, 6, нацеленных на проверку умения применять математические знания для решения учебных задач, работать с информацией: извлекать и интерпретировать информацию, представленную в виде таблиц и диаграмм. Правильно выполнили задания большинство участников ВПР (от 86 % до 95 %), что указывает на достаточный уровень владения четвероклассниками универсальными учебными познавательными действиями, включающими группу умений по работе с информацией: умение находить в предложенном источнике информацию, представленную в явном виде; анализировать текстовую, графическую, информацию в соответствии с учебной задачей.

Результаты выполнения остальных заданий, направленных на оценку сформированности базовых логических действий, значительно ниже. Средний процент выполнения зафиксирован для заданий №№ 4, 9.1, 10, низкий результат – для заданий №№ 8, 9.2, 12, что указывает на недостаточный уровень владения обучающимися базовыми логическими действиями, включающими следующую группу умений:

- устанавливать причинно-следственные связи в ситуациях знакомых по опыту, делать выводы;
- сравнивать объекты;
- объединять части объекта (объекты) по определённому признаку;
- классифицировать предложенные объекты.

На успешность выполнения заданий мог повлиять и недостаточный уровень владения обучающимися регулятивными универсальными учебными действиями: умение планировать действия по решению учебной задачи, выстраивать последовательность выбранных действий.

2.2.5. Региональный дефицит по предмету.

При анализе результатов Псковской области, в сравнении с результатами по России в целом, было выявлено 7 заданий (№№ 4, 5.2, 8, 9.2, 10 – 12), уровень выполнения которых по Псковской области оказался ниже общероссийского.

Таблица 2.2-13

Номер задания	Средний процент выполнения задания						
	4	5.2	8	9.2	10	11	12
Вся выборка (Российская Федерация)	61,2	54,7	46,6	44,2	58,0	66,9	16,0
Псковская область	59,1	53,6	45,8	42,4	57,3	62,7	12,7

Задания №№ 4, 5.2, 9.2, 12 в 2022 году тоже входили в группу заданий, уровень выполнения которых по региону оказался ниже общероссийского. Максимальная разница между результатами выполнения заданий четвероклассниками Псковской области и в целом по стране составила 4 % (задание № 11). Задания № 8, 10 в прошлом году входили в группу заданий, уровень выполнения которых по Псковской области был выше общероссийского. Региональный дефицит по предмету параллели в 2023 году (как и 2021 г.) составил 47 %, что значительно больше, чем в 2022 году (27 %).

Уровень выполнения заданий №№ 1 – 3, 5.1, 6, 7 по Псковской области оказался выше общероссийского, причём все эти задания и в прошлом году входили в данную группу.

Таблица 2.2-14

Номер задания	Средний процент выполнения задания						
	1	2	3	5.1	6.1	6.2	7
Вся выборка (Российская Федерация)	92,6	83,9	84,1	67,8	93,2	84,0	63,3
Псковская область	93,5	85,4	86,5	68,9	95,0	86,4	64,9

Максимальная разница между результатами выполнения заданий четвероклассниками Псковской области и в целом по стране составила 2,4 % (задания № 3, 6.2). По остальным заданиям разница – 1 – 2 %.

Результаты выполнения задания № 9.1 (как и в прошлом году) в целом соотносятся с общероссийскими результатами. Правильно выполнили задание № 9.1 в Псковской области 54,1 % обучающихся, в Российской Федерации – 54,4 %.

2.3. ОКРУЖАЮЩИЙ МИР

2.3.1. Краткая характеристика проверочной работы.

Проверочная работа по окружающему миру в 2023 году состояла из двух частей и содержала 10 заданий. Часть 1 включала 6 заданий: 2 задания, предполагающие выделение и подпись определённых элементов на приведённых изображениях; 3 задания с кратким ответом (в виде набора цифр, слова или сочетания слов) и 1 задание с развёрнутым ответом. Часть 2 включала 4 задания с развёрнутым ответом. Работа содержала 7 заданий базового уровня и 3 – повышенного. Время выполнения проверочной работы – 45 минут.

Максимальное количество баллов, которое можно было получить за выполнение всей работы, – 32.

Система оценивания представлена в таблице.

Таблица 2.3-1

Номер задания	1	2	3			4	5	6			7	
			3.1.	3.2.	3.3.			6.1.	6.2.	6.3.	7.1	7.2.
Максимальный балл	2	2	1	2	3	2	1	1	1	2	1	2

Номер задания	8			9			10			
	8К1	8К2	8К3	9.1.	9.2.	9.3.	10.1.	10.2К1	10.2К2	10.2К3
Максимальный балл	1	1	1	1	1	1	2	1	1	2

2.3.2. Характеристика участников ВПР по окружающему миру.

В соответствии с приказом Федеральной службы по надзору в сфере образования и науки (Рособрнадзора) от 23.12.2022 № 1282 «О проведении Федеральной службой по надзору в сфере образования и науки мониторинга качества подготовки обучающихся общеобразовательных организаций в форме всероссийских проверочных работ в 2023 году», письмом Рособрнадзора от 01.02.2023 № 02-36 «О проведении ВПР в 2023 году» участниками ВПР по окружающему миру являются все обучающиеся 4 классов.

Сбор данных в части результатов оценочной процедуры осуществляется на всей генеральной совокупности обучающихся параллели.

Количество участников ВПР по окружающему миру (за последние 3 года).

Таблица 2.3-2

Год	Количество участников ВПР			
	Псковская область (чел.)	% от общего числа учащихся по России	Псковская область (ОО)	% от общего числа ОО по России
2021	5937	0,4	199	0,5
2022	5315	0,4	183	0,5
2023	6110	0,4	197	0,6

Следует отметить небольшое увеличение количества образовательных организаций и учащихся 4-ых классов, выполнявших всероссийскую проверочную работу в 2023 году. Количество участников ВПР по окружающему миру в 4-ых классах в 2023 году увеличилось на 795 человек. В сравнении с 2022 годом изменения доли участников ВПР по окружающему миру не произошло.

Количество участников ВПР по окружающему миру по видам ОО.

Распределение участников ВПР по видам образовательных организаций представлено в таблице.

Таблица 2.3-3

Виды образовательных организаций	2022 г.	
	чел.	% от общего числа участников ВПР по окружающему миру в регионе
Лицеи и гимназии	2273	37,2
Средние общеобразовательные школы	3586	58,7
Основные общеобразовательные школы	172	2,8
Начальные общеобразовательные школы	10	0,2
Школы-интернаты	69	1,1

В 2023 году обучающихся основных общеобразовательных школ и школ-интернатов чуть больше, чем в прошлом году (2022 г.: ООШ – 171 чел., 3,2 %; школы-интернаты – 48 чел., 0,9 %); обучающихся лицеев и гимназий больше на 4 % (2022 г. – 1760 чел., 33 %).

Количество участников ВПР по окружающему миру по АТЕ региона.

Процентное соотношение участников ВПР по окружающему миру в разрезе муниципальных образований Псковской области сохраняется практически прежним.

Таблица 2.3-4

АТЕ	2022 г.		2023 г.	
	Количество участников	% от общего числа участников ВПР по окружающему миру в регионе	Количество участников	% от общего числа участников ВПР по окружающему миру в регионе
г. Псков	2081	39,2	2607	42,7
г. Великие Луки	944	17,8	1094	17,9
Бежаницкий район	60	1,1	64	1,0
Великолукский район	70	1,3	94	1,5
Гдовский район	71	1,3	78	1,3
Дедовичский район	115	2,2	105	1,7
Дновский район	96	1,8	105	1,7
Красногородский район	48	0,9	52	0,9
Куньинский район	34	0,6	43	0,7
Локнянский район	60	1,1	57	0,9
Невельский район	178	3,3	169	2,8
Новоржевский район	41	0,8	48	0,8
Новосокольнический район	93	1,7	112	1,8
Опочецкий район	158	3,0	141	2,3
Островский район	190	3,6	212	3,5
Палкинский район	48	0,9	61	1,0
Печорский район	154	2,9	185	3,0
Плюсский район	47	0,9	58	0,9
Порховский район	157	3,0	141	2,3
Псковский район	180	3,4	229	3,7
Пустошкинский район	57	1,1	50	0,8
Пушкиногорский район	79	1,5	73	1,2
Пыталовский район	88	1,7	88	1,4
Себежский район	151	2,8	157	2,6
Струго-Красненский район	92	1,7	64	1,0
Увятский район	23	0,4	23	0,4

В 2023 г. по сравнению с 2022 годом увеличилось количество участников ВПР в 16 муниципалитетах: в г. Пскове, г. Великих Луках, Бежаницком, Великолукском, Гдовском, Дновском, Красногородском, Куньинском, Новоржевском, Новосокольническом, Островском, Палкинском, Печорском,

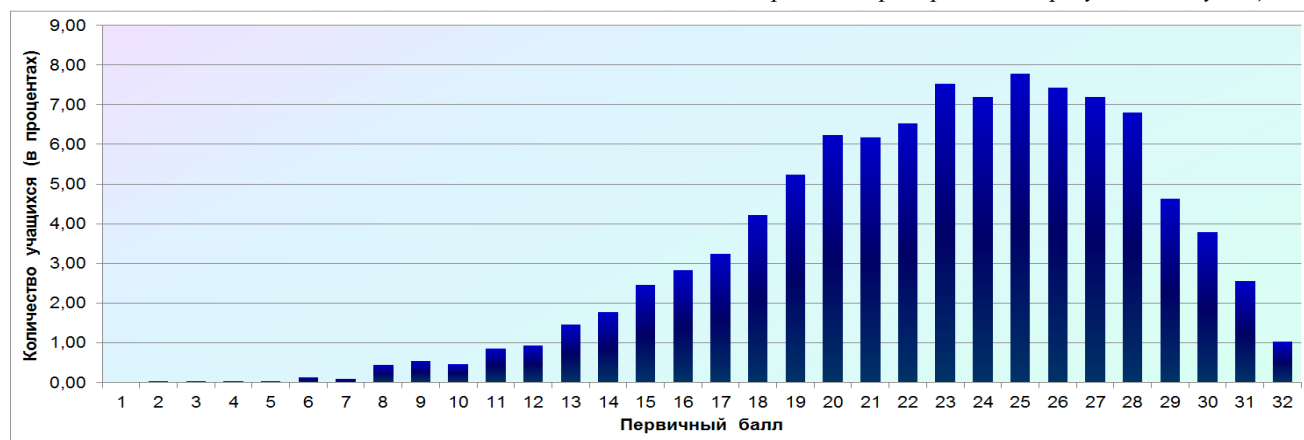
Плюсском, Псковском, Себежском районах, уменьшилось – в Дедовичском, Локнянском, Невельском, Опочецком, Порховском, Пустошкинском, Струго-Красненском районах. Не изменилось количество участников ВПР в Пыталовском, Усвятском районах.

2.3.3. Основные результаты выполнения проверочной работы по окружающему миру.

Средний первичный балл участников ВПР-2022 по окружающему миру в 4-ых классах составил 22,7.

Распределение участников по числу набранных за выполнение проверочной работы первичных баллов выглядит следующим образом:

Эмпирическое распределение результатов учащихся



Минимальный первичный балл – 2. 0 баллов, 1 балл никто из учащихся не получил.

Смещение кривой нормального распределения вправо показывает, что задания проверочной работы для четвероклассников Псковской области, как и в 2021, 2022 г.г., были скорее лёгкими, чем трудными. Скачков кривой нормального распределения на границах пятибалльной шкалы не наблюдается, что говорит скорее об объективности проведения ВПР.

Динамика результатов ВПР по окружающему миру за последние 3 года.

Таблица 2.3-5

Псковская область	Год		
	2021	2022	2023
Средний первичный балл	22,6	20,8	22,7
	<i>Количество участников (в процентах)</i>		
Показали недостаточный уровень планируемых результатов по учебному предмету	0,4	1,1	0,4
Достигли базового уровня	16,3	25,5	15,1
Достигли повышенного уровня	58,1	57,0	58,4
Достигли высокого уровня	25,2	16,4	26,1
Получили максимальный балл	1,2	0,2	1,0

В 2023 году количество учащихся, достигших повышенного и высокого уровней, значительно увеличилось и составило 85 %. Не справились с работой 0,4 % четвероклассников (24 учащихся из 6110). Достигли базового уровня 15 %

учащихся. Максимальный балл за выполнение работы по русскому языку получили 64 учащихся, что значительно больше, чем в 2022 году (55 учащихся).

По сравнению с прошлым годом наблюдается положительная динамика результатов:

- увеличение среднего первичного балла на 1,9;
- уменьшение количества учащихся, показавших недостаточный уровень планируемых результатов по учебному предмету (на 0,7 %) и достигших базового уровня (на 10,4 %);
- увеличение количества учащихся, достигших повышенного (на 1,4 %) и высокого (на 9,7 %) уровней.

Результаты участников ВПР по окружающему миру с учётом вида ОО.

Таблица 2.3-6

Виды ОО	Средний первичный балл	Количество учащихся (в процентах) ⁶				Получили максимальный балл
		показали недостаточный уровень	достигли			
			базового уровня	повышенного уровня	высокого уровня	
Лицеи и гимназии	23,4	0,2	11,8	57,2	30,8	25 (1,1 %)
Средние общеобразовательные школы	22,4	0,5	16,8	58,7	23,9	38 (1,1 %)
Основные общеобразовательные школы	21,9	0,0	15,7	66,3	18,0	1 (0,6 %)
Начальные общеобразовательные школы	19,7	0,0	40,0	50,0	10,0	0 (0,0 %)
Школы-интернаты	20,0	0,0	31,9	60,9	7,2	0 (0,0 %)

Сравнивая результаты выполнения проверочных работ по категориям участников, можно отметить, что наиболее высокие результаты в 2023 году показали обучающиеся лицеев / гимназий, средних / основных общеобразовательных школ. Количество учащихся лицеев и гимназий, достигших повышенного и высокого уровней, составило 88 %, средних и основных общеобразовательных школ – 83 % и 84 % соответственно. Менее успешно справились с работой обучающиеся начальных общеобразовательных школ и школ-интернатов. Количество учащихся, достигших повышенного и высокого уровней, составило 60 % и 68 % соответственно.

Положительные изменения результатов по всем показателям относительно результатов 2022 года продемонстрировали обучающиеся лицеев / гимназий, средних и основных общеобразовательных школ. В данных видах образовательных организаций наблюдается:

- увеличение среднего первичного балла (в лицеях и гимназиях на 1 балл, в средних / основных общеобразовательных школах – на 2);
- уменьшение доли обучающихся, показавших недостаточный уровень (в средних общеобразовательных школах на 0,8 %, в лицеях и гимназиях – на 0,3 %);

⁶ – Указывается доля обучающихся от общего числа участников данной категории по предмету.

– увеличение доли обучающихся, достигших повышенного (значительно в основных общеобразовательных школах на 11 %; в лицеях / гимназиях и средних общеобразовательных школах – на 1 %) и высокого (существенно в средних общеобразовательных школах на 12 % и лицеях / гимназиях на 6 %; в основных общеобразовательных школах – на 3 %) уровней.

Положительную динамику результатов почти по всем показателям (за исключение «доли учащихся, достигших высокого уровня») относительно результатов 2022 года продемонстрировали и обучающиеся школ-интернатов. Значительно увеличилось в школах-интернатах количество учащихся, достигших повышенного уровня (на 21 %).

Обучающие начальных общеобразовательных школ в 2022 году не участвовали в ВПР, что не позволяет сравнить результаты разных лет данной категории участников.

Следует отметить, что в 2023 году в школах-интернатах, основных и начальных общеобразовательных школах нет учащихся, которые показали недостаточный уровень подготовки.

Основные результаты ВПР по окружающему миру по АТЕ региона.

Таблица 2.3-7

АТЕ	Всего участников	Средний первичный балл	Количество учащихся (в процентах)				Получили максимальный балл
			показали недостаточный уровень	достигли			
				базового уровня	повышенного уровня	высокого уровня	
г. Псков	2607	23,4	0,2	12,9	56,5	30,5	35 (1,3 %)
г. Великие Луки	1094	22,3	0,6	16,4	58,6	24,5	7 (0,6 %)
Бежаницкий район	64	22,6	0,0	14,1	65,6	20,3	0 (0,0 %)
Великолукский район	94	22,1	0,0	20,2	62,8	17,0	0 (0,0 %)
Гдовский район	78	21,5	0,0	23,1	62,8	14,1	3 (3,8 %)
Дедовичский район	105	20,7	1,9	16,2	71,4	10,5	0 (0,0 %)
Дновский район	105	22,0	0,0	17,1	64,8	18,1	1 (1,0 %)
Красногородский район	52	22,9	0,0	13,5	67,3	19,2	2 (3,8 %)
Куньинский район	43	22,4	2,3	16,3	55,8	25,6	1 (2,3 %)
Локнянский район	57	24,1	0,0	14,0	49,1	36,8	1 (1,8 %)
Невельский район	169	21,8	1,8	20,7	52,1	25,4	1 (0,6 %)
Новоржевский район	48	24,7	0,0	10,4	50,0	39,6	3 (6,3 %)
Новосокольнический район	112	20,9	0,0	24,1	62,5	13,4	0 (0,0 %)
Опочецкий район	141	22,2	0,0	16,3	68,8	14,9	0 (0,0 %)
Островский район	212	23,2	0,0	16,0	52,8	31,1	4 (1,9 %)
Палкинский район	61	23,0	0,0	9,8	60,7	29,5	0 (0,0 %)
Печорский район	185	22,2	0,0	18,4	56,8	24,9	2 (1,1 %)
Плюсский район	58	21,1	1,7	22,4	56,9	19,0	1 (1,7 %)
Порховский район	141	22,0	0,0	21,3	54,6	24,1	1 (0,7 %)
Псковский район	229	22,1	1,3	17,5	58,5	22,7	1 (0,4 %)
Пустошкинский район	50	20,9	2,0	22,0	56,0	20,0	0 (0,0 %)
Пушкиногорский район	73	24,6	0,0	5,5	64,4	30,1	1 (1,4 %)
Пыталовский район	88	21,3	1,1	20,5	61,4	17,1	0 (0,0 %)
Себежский район	157	22,9	0,0	10,2	69,4	20,4	0 (0,0 %)

АТЕ	Всего участников	Средний первичный балл	Количество учащихся (в процентах)			Получили максимальный балл	
			показали недостаточный уровень	достигли			
				базового уровня	повышенного уровня		высокого уровня
Струго-Красненский район	64	21,9	0,0	15,6	67,2	17,2	0 (0,0 %)
Усвятский район	23	22,2	0,0	8,7	73,9	17,4	0 (0,0 %)

По муниципальным образованиям области результаты по сравнению с 2022 годом значительно улучшились.

В 13 муниципалитетах области (г. Великие Луки, Бежаницком, Великолукском, Гдовском, Дедовичском, Дновском, Красногородском, Новосокольническом, Опочецком, Порховском, Пушкиногорском, Себежском, Усвятском районах) можно отметить динамику результатов по всем показателям: увеличение среднего первичного балла, доли учащихся, достигших повышенного, высокого уровня, уменьшение доли учащихся, показавших недостаточный уровень. Снижение результатов по 2 показателям («доля учащихся, показавших недостаточный уровень», «доля учащихся, достигших повышенного уровня») отмечено в Куньинском, Невельском и Плюсском районах. В Локнянском, Новоржевском, Островском, Печорском, Псковском районах наблюдается динамика результатов практически по всем показателям за исключением «доли учащихся, достигших повышенного уровня» (в Струго-Красненском районе – улучшение результатов по всем показателям, кроме показателя «доля учащихся, достигших высокого уровня»). В 2023 году снижение результатов по показателю «доля учащихся, достигших повышенного уровня» отмечено в 9 из 26 муниципалитетах.

В 2023 году во всех районах области наблюдается увеличение количества учащихся, достигших повышенного и высокого уровня (в 2022 – в 4 районах). Наиболее высокие результаты (достигли повышенного и высокого уровня более 85 % участников ВПР) показали обучающиеся г. Пскова, Бежаницкого, Красногородского, Локнянского, Новоржевского, Палкинского, Пушкиногорского, Себежского, Усвятского районов.

Максимальный балл за выполнение работы получили обучающиеся из 15 муниципалитетов (2022 г. – 4 муниципалитета).

Образовательные организации⁷, продемонстрировавшие наиболее высокие / низкие результаты по окружающему миру.

Статистически достоверными можно считать результаты образовательных организаций, в которых участников ВПР по предмету было более 10 человек. Таких школ в 2023 году – 102 из 197. Из них наиболее высокие результаты, с максимальными значениями по доле участников, достигших высокого и повышенного уровней, и минимальными значениями по доле участников, показавших недостаточный уровень, продемонстрировали четвероклассники из 64 образовательных организаций, в том числе 18 из категории «лицеи и гимназии».

⁷ – Среди образовательных организаций с количеством участников не менее 10.

Таблица 2.3-8

АТЕ	Наименование ОО	Кол-во участников	Количество учащихся (в процентах),	
			показавших недостаточный уровень	достигших повышенного и высокого уровней
г. Псков	МАОУ "Гуманитарный лицей"	104	0,0	100,0
г. Псков	МАОУ "Псковская гимназия с изучением основ православной культуры № 28"	15	0,0	100,0
г. Великие Луки	ГБОУ ПО "Великолукская средняя школа-интернат для детей, нуждающихся в социальной поддержке"	19	0,0	100,0
Великолукский район	МОУ "Переслегинская гимназия"	13	0,0	100,0
Островский район	МБОУ "Средняя школа № 4" МО "Островский район"	25	0,0	100,0
Печорский район	МБОУ "Печорская лингвистическая гимназия"	16	0,0	100,0
г. Псков	МБОУ "Псковская инженерно-лингвистическая гимназия"	168	0,0	98,8
Себежский район	МБОУ "Себежская основная общеобразовательная школа"	55	0,0	98,2
Новоржевский район	МОУ "Новоржевская средняя школа"	43	0,0	97,7
г. Псков	МБОУ "Средняя общеобразовательная школа № 12 имени Героя России А.Ю. Ширяева"	76	0,0	97,4
г. Псков	МАОУ "Средняя общеобразовательная школа № 47"	59	0,0	96,6
г. Псков	МБОУ города Пскова "Средняя общеобразовательная школа № 17 имени Валерия и Анатолия Молотковых"	27	0,0	96,3
Пушкиногорский район	МБОУ "Пушкиногорская средняя общеобразовательная школа имени А.С. Пушкина"	66	0,0	95,5
г. Великие Луки	МБОУ "Средняя общеобразовательная школа № 13"	102	0,0	95,1
Островский район	МБОУ "Гимназия" МО "Островский район"	38	0,0	94,7
г. Псков	МБОУ "Средняя общеобразовательная школа № 2"	111	0,0	94,6
г. Псков	МБОУ "Многопрофильный правовой лицей № 8"	141	0,0	94,3
Красногородский район	МБОУ "Красногородская средняя школа"	35	0,0	94,3
Палкинский район	МБОУ "Палкинская средняя школа"	33	0,0	93,9
г. Великие Луки	МАОУ "Средняя общеобразовательная школа № 16"	43	0,0	93,0
г. Псков	МБОУ "Центр образования «Псковский педагогический комплекс»"	281	0,0	92,9
Порховский район	МБОУ "Славковская средняя общеобразовательная школа"	14	0,0	92,9
Дновский район	МОУ "Средняя общеобразовательная школа № 50" г. Дно	39	0,0	92,3
Печорский район	МБОУ "Лавровская гимназия"	13	0,0	92,3

АТЕ	Наименование ОО	Кол-во участников	Количество учащихся (в процентах),	
			показавших недостаточный уровень	достигших повышенного и высокого уровней
Порховский район	МБОУ "Средняя общеобразовательная школа № 1 г. Порхова"	51	0,0	92,2
Псковский район	МБОУ "Стремуткинская средняя общеобразовательная школа Псковского района"	25	0,0	92,0
Струго-Красненский район	МБОУ "Струго-Красненская средняя общеобразовательная школа"	36	0,0	91,7
г. Великие Луки	МАОУ "Средняя общеобразовательная школа № 12 имени маршала Советского Союза К.К. Рокоссовского"	107	0,0	91,6
Усвятский район	МОУ "Усвятская средняя общеобразовательная школа"	22	0,0	90,9
г. Великие Луки	МАОУ "Инженерно-экономический лицей"	87	0,0	90,8
г. Псков	МБОУ "Лицей «Развитие»"	113	0,0	90,3
Островский район	МБОУ "Средняя школа № 7 им. В.Н. Пушкирева" МО "Островский район"	50	0,0	90,0
Псковский район	МБОУ "Псковская средняя общеобразовательная школа Псковского района"	60	0,0	90,0
г. Псков	МБОУ "Погранично-таможенно-правовой лицей"	149	0,0	89,9
г. Великие Луки	МБОУ "Гимназия им. С.В. Ковалевской"	58	0,0	89,7
г. Великие Луки	МБОУ "Средняя общеобразовательная школа № 7 имени Антона Злобина"	86	0,0	89,5
Псковский район	МБОУ "Серёдкинская средняя общеобразовательная школа Псковского района"	19	0,0	89,5
Печорский район	МБОУ "Печорская средняя общеобразовательная школа № 3"	47	0,0	89,4
г. Великие Луки	МБОУ "Средняя общеобразовательная школа № 9"	56	0,0	89,3
Невельский район	МОУ "Средняя общеобразовательная школа № 1" им. К.С. Заслонова г. Невеля	64	0,0	89,1
г. Псков	АНОО "Ольгинская Гимназия"	18	0,0	88,9
г. Псков	МАОУ "Лицей экономики и основ предпринимательства № 10"	165	0,0	88,5
Опочецкий район	СП "Гимназия им. А.Д. Петрова" МБОУ "Центр образования Опочецкого района"	68	0,0	88,2
Локнянский район	МБОУ "Локнянская средняя общеобразовательная школа" Локнянского муниципального округа Псковской области	42	0,0	88,1
Себежский район	МБОУ "Себежская средняя общеобразовательная школа"	33	0,0	87,9
Дедовичский район	МБОУ "Дедовичская средняя школа № 2"	57	0,0	87,7
Себежский район	МБОУ "Сосновоборская средняя общеобразовательная школа"	16	0,0	87,5
г. Псков	МБОУ "Социально-экономический лицей № 21 им. Героя России С.В. Самойлова"	138	0,0	86,2

АТЕ	Наименование ОО	Кол-во участников	Количество учащихся (в процентах),	
			показавших недостаточный уровень	достигших повышенного и высокого уровней
г. Псков	МБОУ "Средняя общеобразовательная школа № 9 имени А.С. Пушкина"	71	0,0	85,9
Гдовский район	МБОУ "Яммская средняя общеобразовательная школа"	14	0,0	85,7
Невельский район	МОУ средняя общеобразовательная школа № 2 имени Н.И. Ковалёва города Невеля Псковской области	20	0,0	85,0
Себежский район	МБОУ "Идрицкая средняя общеобразовательная школа"	39	0,0	84,6
Великолукский район	МОУ "Булынинская средняя школа"	19	0,0	84,2
Опочецкий район	СП "Средняя школа № 4" МБОУ "Центр образования Опочецкого района"	43	0,0	83,7
г. Псков	МБОУ "Средняя общеобразовательная школа № 1 им. Л.М. Поземского"	55	0,0	83,6
г. Псков	МБОУ "Лицей № 4 «Многопрофильный»"	218	0,5	83,5
Псковский район	МБОУ "Моглинская средняя общеобразовательная школа Псковского района"	24	0,0	83,3
г. Великие Луки	МБОУ "Средняя общеобразовательная школа № 1"	58	0,0	82,8
г. Псков	МБОУ "Средняя общеобразовательная школа № 18 имени Героя Советского Союза генерала армии В.Ф. Маргелова"	75	0,0	82,7
Бежаницкий район	МБОУ "Бежаницкая средняя общеобразовательная школа"	45	0,0	82,2
Дедовичский район	МБОУ "Дедовичская средняя школа № 1"	32	0,0	81,3
г. Псков	МБОУ "Средняя общеобразовательная школа № 13"	53	0,0	81,1
Плюсский район	МБОУ "Плюсская средняя общеобразовательная школа"	36	0,0	80,6
Островский район	МБОУ "Средняя школа № 1" МО "Островский район"	45	0,0	80,0

Низкие результаты, с максимальными значениями по доле участников, показавших недостаточный уровень, продемонстрировали:

Таблица 2.3-9

АТЕ	Наименование ОО	Кол-во участников	Количество учащихся (в процентах),	
			показавших недостаточный уровень	достигших повышенного и высокого уровней
Невельский район	МБОУ "Средняя общеобразовательная школа № 5 имени Героя Советского Союза Вячеслава Васильевича Смирнова"	20	5,0	50,0

Среди школ, в которых участников ВПР по предмету было менее 10, высокие результаты продемонстрировали учащиеся следующих организаций:

Таблица 2.3-10

АТЕ	Наименование ОО	Кол-во участников	Количество учащихся (в процентах),	
			показавших недостаточный уровень	достигших повышенного и высокого уровней
Дедовичский район	Филиал "Дубишенская школа" МБОУ "Дедовичская средняя школа № 2"	4	0,0	100,0
Бежаницкий район	МБОУ "Ашевская средняя школа"	10	0,0	100,0
Бежаницкий район	МБОУ "Кудеверская средняя школа"	4	0,0	100,0
Бежаницкий район	МБОУ "Чихачёвская средняя школа"	1	0,0	100,0
Великолукский район	МОУ "Пореченская средняя школа имени К.С. Заслонова"	8	0,0	100,0
Великолукский район	Русановская школа, филиал МОУ "Ивановская средняя школа"	2	0,0	100,0
Великолукский район	Кировская школа, филиал МОУ "Булынинская средняя школа"	7	0,0	100,0
Гдовский район	МБОУ "Добручинская основная общеобразовательная школа"	2	0,0	100,0
Гдовский район	МБОУ "Гдовская средняя общеобразовательная школа" СП "Трутневская основная общеобразовательная школа"	1	0,0	100,0
Дновский район	МОУ "Гимназия" г. Дно филиал "Моринская средняя общеобразовательная школа"	2	0,0	100,0
Дновский район	МОУ "Средняя общеобразовательная школа № 50" г. Дно филиал "Бельская основная общеобразовательная школа"	1	0,0	100,0
Локнянский район	Миритиницкая основная школа филиал МБОУ "Башовская средняя общеобразовательная школа с углубленным изучением предметов валеологического профиля" МО "Локнянский район" Псковской области	2	0,0	100,0
Невельский район	Лёховская средняя общеобразовательная школа - филиал МОУ "Гимназия г. Невеля Псковской области"	1	0,0	100,0
Невельский район	МОУ Опухликовская средняя общеобразовательная школа Невельского района Псковской области	4	0,0	100,0
Новоржевский район	"Выборская средняя общеобразовательная школа" филиал МОУ "Новоржевская средняя школа"	1	0,0	100,0
Новосокольнический район	Филиал "Краснополянская школа" МБОУ "Средняя школа г. Новосокольники"	4	0,0	100,0
Новосокольнический район	МБОУ "Маевская средняя школа"	4	0,0	100,0
Новосокольнический район	МБОУ "Маевская средняя школа" филиал Говоровская школа	3	0,0	100,0
Островский район	Горайское отделение МБОУ "Крюковская средняя школа" МО "Островский район"	2	0,0	100,0
Островский район	Рубиловское отделение МБОУ "Средняя школа № 4" МО "Островский район"	1	0,0	100,0

АТЕ	Наименование ОО	Кол-во участников	Количество учащихся (в процентах),	
			показавших недостаточный уровень	достигших повышенного и высокого уровней
Островский район	Калининское отделение МБОУ "Средняя школа № 4" МО "Островский район"	3	0,0	100,0
Палкинский район	МБОУ Добычинская средняя школа	4	0,0	100,0
Палкинский район	МБОУ "Качановская средняя школа"	3	0,0	100,0
Палкинский район	МБОУ "Харлапковская основная школа"	10	0,0	100,0
Печорский район	МБОУ "Киршинская средняя общеобразовательная школа"	1	0,0	100,0
Печорский район	МБОУ "Крупнская основная общеобразовательная школа"	6	0,0	100,0
Печорский район	МБОУ "Паниковская основная общеобразовательная школа"	3	0,0	100,0
Печорский район	МБОУ "Залесская начальная общеобразовательная школа"	3	0,0	100,0
Печорский район	Филиал МБОУ "Печорская гимназия" "Бельская основная общеобразовательная школа"	2	0,0	100,0
Плюсский район	МБОУ "Плюсская средняя общеобразовательная школа" отделение "Нежадовская начальная общеобразовательная школа"	1	0,0	100,0
Псковский район	Остенская средняя общеобразовательная школа, филиал МБОУ "Писковская средняя общеобразовательная школа Псковского района"	6	0,0	100,0
Псковский район	Верхолинская основная общеобразовательная школа, филиал МБОУ "Писковская средняя общеобразовательная школа Псковского района"	4	0,0	100,0
Пушкиногорский район	"Исская основная общеобразовательная школа" – филиал МБОУ "Пушкиногорская средняя общеобразовательная школа имени А.С. Пушкина"	1	0,0	100,0
Пыталовский район	Носовская начальная школа филиал МБОУ "Линовская средняя школа" МО "Пыталовский район"	2	0,0	100,0
Себежский район	МОУ "Кузнецовская средняя общеобразовательная школа" в д. Дубровка	1	0,0	100,0
Струго-Красненский район	МБОУ "Новосельская средняя общеобразовательная школа" СП-отделение "Цапельская основная общеобразовательная школа"	4	0,0	100,0
Усвятский район	Филиал "Церковищенская общеобразовательная школа" МОУ "Усвятская средняя общеобразовательная школа"	1	0,0	100,0
Плюсский район	МБОУ "Лядская средняя общеобразовательная школа"	10	0,0	90,0
Новосокольнический район	МБОУ "Насвинская средняя школа"	9	0,0	88,9

АТЕ	Наименование ОО	Кол-во участников	Количество учащихся (в процентах),	
			показавших недостаточный уровень	достигших повышенного и высокого уровней
Опочецкий район	СП "Краснооктябрьская средняя школа" МБОУ "Центр образования Опочецкого района"	9	0,0	88,9
Великолукский район	МОУ "Першинская средняя школа"	8	0,0	87,5
Локнянский район	МБОУ "Башовская средняя общеобразовательная школа с углублённым изучением предметов валеологического профиля" Локнянского муниципального округа Псковской области	8	0,0	87,5
Пыталовский район	МБОУ "Гавровская средняя школа" Пыталовского муниципального округа	8	0,0	87,5
Невельский район	МОУ "Усть-Долысская средняя общеобразовательная школа" Невельского района Псковской области	7	0,0	85,7
Великолукский район	МОУ "Ивановская средняя школа"	6	0,0	83,3
Пыталовский район	МБОУ "Линовская средняя школа" МО "Пыталовский район"	6	0,0	83,3
Пыталовский район	Вышгородецкая основная школа филиал МБОУ "Гавровская средняя школа" МО "Пыталовский район"	6	0,0	83,3
Красногородский район	ГБОУ ПО "Красногородская школа-интернат для детей-сирот и детей, оставшихся без попечения родителей, - "Агрошкола"	6	0,0	83,3
Пушкиногорский район	ГБОУ ПО "Пушкиногорская санаторная школа-интернат"	6	0,0	83,3
Опочецкий район	СП "Макушинская средняя школа" МБОУ "Центр образования Опочецкого района"	5	0,0	80,0
Печорский район	МБОУ "Ротовская основная общеобразовательная школа"	5	0,0	80,0

2.3.4. Статистический анализ выполнения заданий проверочной работы.

Таблица 2.3-11

№ задания	Проверяемые элементы содержания	Уровень сложности	Процент выполнения задания в Псковской области					
			Средний	В группе, показавших				
				недостаточный уровень	базовый уровень	повышенный уровень	высокий уровень	
	Часть 1							
1	Природные объекты и предметы, созданные человеком. Неживая и живая природа. Признаки предметов.	Б	92,2	68,8	78,2	93,1	98,5	
2	Погода, её составляющие (температура воздуха, облачность, осадки, ветер). Наблюдение за погодой	Б	79,9	18,8	55,0	80,7	93,4	
3	Географическая карта и план. Материки и океаны, их названия, расположение на глобусе и карте.	3.1	П	61,0	8,3	26,7	58,5	87,3
	Растения / животные, их разнообразие. Условия, необходимые для жизни растений / животных.	3.2	П	88,6	22,9	64,5	90,9	98,4
		3.3	П	63,9	11,1	28,3	61,7	90,3

№ задания	Проверяемые элементы содержания	Уровень сложности	Процент выполнения задания в Псковской области					
			Средний	В группе, показавших				
				недостаточный уровень	базовый уровень	повышенный уровень	высокий уровень	
4	Общее представление о строении тела человека. Системы органов (опорно-двигательная, пищеварительная, дыхательная, кровеносная, нервная, органы чувств), их роль в жизнедеятельности организма.	Б	73,7	18,8	55,2	72,4	88,0	
5	Гигиена систем органов. Личная ответственность каждого человека за состояние своего здоровья и здоровья окружающих его людей. Правила безопасной жизни	Б	88,4	16,7	75,0	89,2	95,5	
6	Человек и природа. Способы изучения природы (наблюдение, измерение, опыт). Работа с текстом.	6.1	П	80,1	4,2	54,4	81,2	93,7
		6.2	П	43,7	0,0	16,3	39,5	69,8
		6.3	П	33,7	0,0	4,8	26,7	66,5
Часть 2								
7	Правила безопасной жизни (правила безопасного поведения в доме, на улице, в природной среде).	7.1	П	72,9	33,3	50,3	72,5	87,7
		7.2	П	71,5	22,9	44,7	71,6	87,4
8	Человек и общество. Профессии людей. Значение труда в жизни человека и общества.	8К1	Б	89,3	12,5	67,2	91,1	99,3
		8К2	Б	76,0	8,3	39,5	76,8	96,5
		8К3	Б	53,7	0,0	13,7	49,8	86,5
9	Человек и общество. Праздник в жизни общества. Новый год, Рождество, День защитника Отечества, Международный женский день, День весны и труда, День Победы, День России, День защиты детей, День народного единства, День Конституции.	9.1	Б	94,0	29,2	82,5	95,3	98,7
		9.2	Б	89,3	4,2	70,7	90,8	97,9
		9.3	Б	58,2	0,0	24,1	55,0	86,3
10	Родной край. Родной город (населённый пункт), регион (область, край, республика): название, основные достопримечательности; музеи, театры, спортивные комплексы и пр. Важные сведения из истории родного края.	10.1	Б	86,6	16,7	62,5	88,4	97,6
		10.2 К1	Б	69,5	12,5	38,1	68,5	90,7
		10.2 К2	Б	69,9	16,7	37,5	68,8	92,2
		10.2 К3	Б	42,1	2,1	9,7	35,5	76,3

№ задания		Проверяемые требования (умения) ФГОС НОО
Часть 1		
1, 3, 4, 8	1, 3, 4, 8	Овладение начальными сведениями о сущности и особенностях объектов, процессов и явлений действительности (природных, социальных, культурных, технических и др.);
	1	использование различных способов анализа, передачи информации в соответствии с познавательными задачами; в том числе умение анализировать изображения;
	3	овладение логическими действиями анализа, синтеза, обобщения, классификации по родовидовым признакам;
	4	умение анализировать изображения;
	8	осознанно строить речевое высказывание в соответствии с задачами коммуникации.
2	Использование различных способов анализа, организации, передачи и интерпретации информации в соответствии с познавательными задачами; освоение доступных способов изучения природы.	
5	Освоение элементарных норм здоровьесберегающего поведения в природной и социальной среде.	

6	Освоение доступных способов изучения природы (наблюдение, измерение, опыт); овладение логическими действиями сравнения, анализа, синтеза, установления аналогий и причинно-следственных связей, построения рассуждений; осознанно строить речевое высказывание в соответствии с задачами коммуникации.
Часть2	
7	Освоение элементарных правил нравственного поведения в мире природы и людей; использование знаково-символических средств представления информации для создания моделей изучаемых объектов и процессов; осознанно строить речевое высказывание в соответствии с задачами коммуникации.
9	Сформированность уважительного отношения к России, своей семье, культуре нашей страны, её современной жизни; готовность излагать своё мнение и аргументировать свою точку зрения; осознанно строить речевое высказывание в соответствии с задачами коммуникации.
10	Сформированность уважительного отношения к родному краю; осознанно строить речевое высказывание в соответствии с задачами коммуникации.

Блоки ПООП НОО	
выпускник научится /получит возможность научиться	
Часть 1	
1	Узнавать изученные объекты и явления живой и неживой природы; использовать знаково-символические средства для решения задач.
2	Использовать знаково-символические средства для решения задач; понимать информацию, представленную разными способами: словесно, в виде таблицы, схемы.
3	Использовать готовые модели (глобус, карту, план) для объяснения явлений или описания свойств объектов. Обнаруживать простейшие взаимосвязи между живой и неживой природой, взаимосвязи в живой природе.
4	Узнавать изученные объекты и явления живой и неживой природы; использовать знаково-символические средства, в том числе модели, для решения задач.
5	Понимать необходимость здорового образа жизни, соблюдения правил безопасного поведения; использовать знания о строении и функционировании организма человека для сохранения и укрепления своего здоровья.
6	Вычленять содержащиеся в тексте основные события; сравнивать между собой объекты, описанные в тексте, выделяя 2 – 3 существенных признака; проводить несложные наблюдения в окружающей среде и ставить опыты, используя простейшее лабораторное оборудование; <i>создавать и преобразовывать модели и схемы для решения задач.</i>
Часть2	
7	Использовать знаково-символические средства, в том числе модели, для решения задач / <i>выполнять правила безопасного поведения в доме, на улице, в природной среде.</i>
8	Оценивать характер взаимоотношений людей в различных социальных группах.
9	Формирование основ гражданской идентичности, своей этнической принадлежности в форме осознания «Я» как члена семьи, представителя народа, гражданина России; <i>осознание своей неразрывной связи с окружающими социальными группами.</i>
10	Формирование основ гражданской идентичности, своей этнической принадлежности в форме осознания «Я» как члена семьи, представителя народа, гражданина России; описание достопримечательностей столицы и родного края.

Четвероклассники Псковской области в 2023 году показали достаточно высокие результаты при выполнении 15 заданий из 22 предложенных. Правильно выполнили задания №№ 1, 2, 3.2, 4, 5, 6.1, 7 (7.1, 7.2), 8К1, 8К2, 9.1, 9.2, 10.1, 10.2К2, 10.2К1 более 2/3 учащихся, выполнявших проверочную работу (от 70 % до 94 %). Данные задания (за исключением №№ 10.2К2, 10.2К1) и в прошлом году входили в группу заданий с высокими результатами.

Задание № 1 базового уровня на проверку умения анализировать изображение и узнавать объекты, с которыми учащиеся встречались в повседневной жизни или при изучении учебного предмета, выявлять их существенные свойства, остаётся одним из наиболее успешно выполняемых. Выполнили задание 92 % учащихся, что на 3 % больше, чем в 2022 году. Высокий процент выполнения задания фиксируется во всех группах учащихся (достигших базового (78 %), повышенного (93 %) и высокого (99 %) уровней, а также показавших недостаточный уровень подготовки по предмету – 69 %).

Задание № 2 (базового уровня) проверяло умение понимать и анализировать информацию, представленную разными способами: словесно, знаково-символическими средствами и т.п. Основой задания была таблица с прогнозом погоды на 3 дня, содержащая часто употребляемые на информационных ресурсах и в СМИ условные обозначения. Средний процент выполнения задания в 2023 году на 6 % больше, чем в прошлом (2023 г. – 80 %, 2022 г. – 74 %). По сравнению с 2022 годом все группы учащихся с данным заданием справились в 2023 году лучше. Наиболее высокий процент выполнения заданий фиксируется (как и в прошлом году) в группах учащихся, достигших повышенного (81 %) и высокого (93 %) уровней.

В задании № 4 (базового уровня) на основе предложенной для анализа модели проверялось владение обучающимися начальными сведениями о строении тела человека, умение распознать конкретные части тела и органы. Задание правильно выполнили 74 % школьников (2022 г. – 72 %). Несмотря на то что результат выполнения задания в 2023 году выше, чем в прошлом, большая часть учащихся (достигших базового, повышенного уровней и показавших недостаточный уровень подготовки) справились с заданием хуже, чем в прошлом году. Высокий процент выполнения задания фиксируется в группах обучающихся, достигших повышенного (72 %) и высокого (88 %) уровней.

Средний процент выполнения задания № 5 на оценку освоения норм здоровьесберегающего поведения в природной и социальной среде в 2023 году по сравнению с прошлым годом выше на 6 % и составляет 88 %. Динамика выполнения задания наблюдается в группах учащихся, достигших базового, повышенного и высокого уровней. Как и в прошлом году в данных группах фиксируется высокий процент выполнения задания (75 %, 89 %, 96 % соответственно). Результаты выполнения задания обучающимися, показавшими недостаточный уровень подготовки, в 2023 году существенно ниже (на 18 %), чем в прошлом году, и составляют 17 %.

Комбинированное задание № 7 (повышенного уровня) было направлено на оценку сформированности норм, правил нравственного поведения в мире природы и людей. Требовалось проанализировать ряд изображений (задание № 7.1) и на основе приведённых знаково-символических изображений сформулировать правила безопасного и социально ориентированного поведения (задание № 7.2). Процент выполнения задания № 7.1 в 2023 году остался

примерно на том же уровне, что и в прошлом году. Умение анализировать изображения продемонстрировали 72,9 % четвероклассников (2022 г. – 72,3 %). Следует отметить, что обучающиеся, показавшие недостаточный уровень подготовки, справились с данным заданием значительно лучше по сравнению с прошлым годом. Процент выполнения задания в данной группе составил 33 %, что на 14 % больше, чем в прошлом году. Результат выполнения задания в группах обучающихся, достигших базового (50 %), повышенного (73 %) и высокого (88 %) уровней в 2023 году ниже, чем в прошлом (причем в группе учащихся, достигших базового уровня, – значительно ниже).

Умение формулировать на основе приведённых знаково-символических изображений правила безопасного поведения, строить речевое высказывание в соответствии с задачами коммуникации (задание № 7.2) показали 71,5 % учащихся (2022 год – 68,2 %). Существенно ниже результат выполнения задания в 2023 году в группе обучающихся, достигших базового уровня: 2023 г. – 44,7 %, 2022 г. – 51,5 %. Как и в прошлом году, высокий процент выполнения задания фиксируется в группах учащихся, достигших повышенного (72 %) и высокого (87 %) уровней.

Комбинированное задание № 8 (базового уровня) было направлено на оценку сформированности элементарных представлений обучающихся о массовых профессиях, понимания социальной значимости труда представителей каждой из профессий. Задание построено на основе изображений объектов, с которыми работают представители различных профессий (изображений труда людей определённых профессий). Требовалось проанализировать ряд изображений (задание № 8К1) и на основе приведённых изображений построить речевое высказывание в соответствии с задачами коммуникации (задание № 8К2), в том числе речевое высказывание, включающее доказательство, аргументацию своей точки зрения (задание № 8К3). В целом с заданием № 8 четвероклассники справились лучше, чем в 2022 году. Умение анализировать изображения (задание № 8К1) в 2023 году продемонстрировали 89,3 % школьников, что на 3,7 % больше, чем в 2022 году. В группах обучающихся, показавших недостаточный уровень подготовки и достигших базового уровня, в сравнении с прошлым годом наблюдается снижение результатов по заданию № 8К1 (на 3 % и на 2 % соответственно). Умение строить речевое высказывание в соответствии с задачами коммуникации (задание № 8К2) показали 76,0 % обучающихся (2022 г. – 71,1 %). Существенно ниже результат выполнения задания № 8К2 в 2023 году в группе обучающихся, достигших базового уровня: 2023 г. – 39,5 %, 2022 г. – 44,4 %. Наиболее высокий процент выполнения задания № 8К2 фиксируется (как и в прошлом году) в группах учащихся, достигших повышенного (77 %) и высокого (97 %) уровней. Задание № 8К3 на оценку умения строить речевое высказывание, включающее доказательство, аргументацию своей точки зрения оказалось сложным для четвероклассников. С заданием в 2023 году учащиеся справились немного лучше, чем в прошлом. Правильно выполнили задание половина учащихся – 53,7 %, что на 3,1 % больше, чем в 2022 году. В группе учащихся,

показавших недостаточный уровень подготовки, (как и в прошлом году) никто с заданием № **8К3** не справился. Результат выполнения задания № **8К3** в группах, достигших базового (13,7 %), повышенного (49,8 %) и высокого (86,5 %) уровней ниже по сравнению с прошлым годом. Высокий процент выполнения задания **8К3** (87 %) и задания **8** в целом (как и в прошлом году) фиксируется лишь в группе учащихся, достигших высокого уровня.

Комбинированное задание № **9** (базового уровня) было направлено на оценку понимания обучающимися значимости семьи и семейных отношений, государства и его институтов. Требовалось, используя календарь, проанализировать текстовую информацию, перевести её в цифровую форму (задание №№ **9.1, 9.2**) и построить речевое высказывание, включающее доказательство, аргументацию своей точки зрения (задание № **9.3**). Умение понимать информацию, представленную разными способами (словесно, в виде таблиц, схем, видеозаписи и т.д.) и переводить её в другие формы представления продемонстрировали 94 % (№ **9.1**) и 89 % (№ **9.2**), что на 2 % (№ **9.1**) и 4 % (№ **9.2**) больше, чем в прошлом году. Положительная динамика результатов выполнения заданий №№ **9.1, 9.2** наблюдается в группе учащихся, достигших базового уровня. Процент выполнения в данной группе составил: № **9.1** – 83 % (2022 г. – 81 %), № **9.2** – 71 % (2022 г. – 67 %). Существенное снижение результатов выполнения заданий №№ **9.1** (на 11 %), **9.2** (на 10 %) отмечено в группе учащихся, показавших недостаточный уровень подготовки. Процент выполнения в данной группе составил: № **9.1** – 29 %, № **9.2** – 4 %. Обучающиеся, достигшие повышенного и высокого уровней, выполнили задания №№ **9.1, 9.2** примерно на том же уровне, что и в 2022 году, и продемонстрировали высокие результаты: № **9.1** – 95 % и 99 % (2022 г., 2023 г.); № **9.2** – 91 % и 98 % (2022 г. – 91 % и 97 % соответственно). Задание № **9.3** на оценку умения строить речевое высказывание, включающее доказательство, аргументацию своей точки зрения оказалось достаточно сложным для четвероклассников. Правильно выполнили задание 58 % обучающихся, что на 4 % меньше, чем в 2022 году. Значительное снижение результатов (на 12 %, 8 %, 13 %, 5 %) наблюдается во всех группах учащихся. В группе учащихся, показавших недостаточный уровень подготовки, никто с заданием № **9.3** не справился (в 2022 г. правильно выполнили задание 12 % учащихся). Высокий процент выполнения задания № **9.3** (86 %) и задания № **9** в целом фиксируется лишь в группе учащихся, достигших высокого уровня.

Комбинированное задание № **10** базового уровня было нацелено на проверку знаний обучающихся о родном крае: его главном городе, достопримечательностях, особенностях природы, жизни и хозяйственной деятельности людей; умения презентовать информацию о родном крае в форме краткого рассказа. Задание включало 2 части: часть 1 – № **10.1** (общие сведения о родном крае / регионе), часть 2 – № **10К1** (производство родного края / региона), № **10К2** (общие сведения о достопримечательностях), № **10К3** (рассказ о памятнике природы / культуры). В 2023 году процент выполнения каждой части задания значительно выше, чем в 2022 году. Положительная динамика результатов наблюдается во всех группах учащихся. Правильно выполнили

задание № **10.1** (общие сведения о родном крае / регионе) 87 % обучающихся, что на 12 % больше, чем в прошлом году. Средний процент выполнения задания (63 %) отмечен в группе учащихся, достигших базового уровня. Наиболее высокий процент выполнения задания № **10.1** фиксируется в группах обучающихся, достигших повышенного (88 %) и высокого (98 %) уровней. Задания №№ **10К1, 10К2** (производство родного края / региона; общие сведения о достопримечательностях) правильно выполнили 70 % учащихся (№ **10К1** – 69,5 %, № **10К2** – 69,9 %), что на 14 % и 10 % больше, чем в 2022 году. Высокий процент выполнения задания № **10К1** наблюдается в группах, достигших повышенного (69 %) и высокого (91 %, 92 %) уровней. Построение речевого высказывания, как и в прошлом году, вызвало затруднения у учащихся. Правильно выполнили задание № **10К3** 42 % обучающихся (2022 г. – 30 %). Несмотря на низкий результат, наблюдается положительная динамика результатов выполнения задания во всех группах учащихся (существенная в группах обучающихся, достигших повышенного (на 7 % выше) и высокого (на 8 % выше) уровней. Высокий процент выполнения задания № **10К3** (76 %) и задания № **10** в целом фиксируется (как и в прошлом году) в группе учащихся, достигших высокого уровня.

Менее успешно справились учащиеся с заданием № **3** (повышенного уровня). Задание было направлено на оценку сформированности первичного навыка работы с географической картой, овладения логическими универсальными действиями: анализом, синтезом, обобщением, классификацией. Основой задания была карта материков Земли / карта природных зон России и изображения животных / растений. Задание включало три части. Требовалось назвать отмеченные материки / природные зоны (№ **3.1**); проанализировать изображения, узнать / указать объекты живой природы (№ **3.2**); указать животных / растения, обитающих / произрастающих в естественной среде на территории указанного материка / природной зоны (№ **3.3**). Умение работать с географической картой (задание № **3.1**) продемонстрировали 61 % выпускников начальной школы, что значительно больше (на 21 %), чем в 2022 году. Следует отметить положительную динамику результатов выполнения задания № **3.1** во всех группах обучающихся. В группе учащихся, показавших недостаточный уровень, результат выполнения задания выше по сравнению с прошлым годом на 7 %, достигших базового уровня, – на 12 %, повышенного – на 18 %, высокого – на 8 %. Высокий процент выполнения задания № **3.1** (как и в прошлом году) фиксируется в группе учащихся, достигших высокого уровня (87 %). Умение анализировать изображения и узнавать объекты живой природы, с которыми обучающиеся встречались в повседневной жизни или при изучении учебного предмета (задание № **3.2**) продемонстрировали 88,6 % (2022 г. – 86,4 %). Наблюдается снижение результатов выполнения задания № **3.2** в группах обучающихся, показавших недостаточный уровень (на 3 %) и достигших базового уровня (на 6 %). Умение классифицировать (задание № **3.3**) продемонстрировали 64 % выпускников начальной школы, что больше (на 11 %), чем в 2022 году. Следует

отметить динамику результатов выполнения задания № 3.3 в группах обучающихся, показавших недостаточный уровень, достигших базового и повышенного уровней. В группе учащихся, показавших недостаточный уровень, результат выполнения задания выше по сравнению с прошлым годом на 6 %, достигших базового уровня, – на 4 %, повышенного – на 7 %. Незначительное снижение результатов выполнения задания (на 0,7 %) отмечено в группе учащихся, достигших высокого уровня, хотя процент выполнения задания № 3.3 (как и в прошлом году) остаётся высоким (90 %). Высокий процент выполнения задания № 3 в целом фиксируется лишь в группе учащихся, достигших высокого уровня.

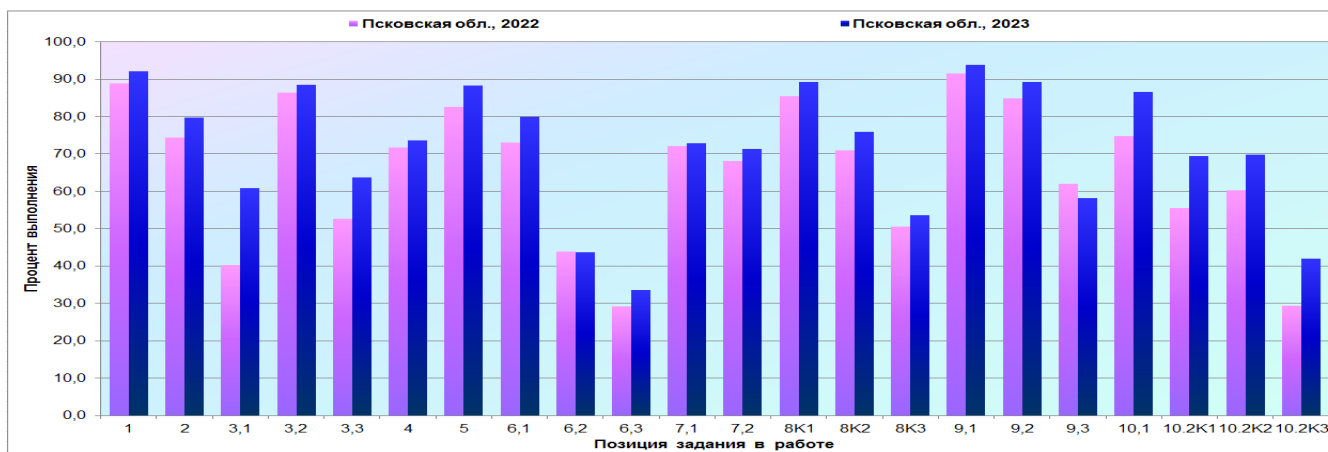
Сложным в целом для учащихся Псковской области остаётся задание № 6 (повышенного уровня) на оценку сформированности навыка работы с текстом, овладения логическими универсальными действиями. Основой задания является описание реального эксперимента. Задание включает три части. Первая часть задания (№ 6.1) нацелена на проверку умения работать с текстом: вычленять из текста необходимую информацию, сравнивать объекты, процессы; вторая часть (№ 6.2) – на проверку умения анализировать информацию, делать выводы; третья часть (№ 6.3) – на оценку сформированности умения проводить аналогии, строить рассуждения. Высокий процент выполнения, как и в прошлые годы, показали учащиеся только по заданию № 6.1 (2023 г. – 80 %, 2022 г. – 73 %, 2021 г. – 80 %). Следует отметить динамику результатов выполнения задания № 6.1 в группах обучающихся, достигших базового, повышенного, высокого уровней. В группе учащихся, достигших базового уровня, результат выполнения задания выше по сравнению с прошлым годом на 4 %, достигших повышенного и высокого уровней – на 2 %. Значительное снижение результатов выполнения задания (на 13 %) отмечено в группе учащихся, показавших недостаточный уровень подготовки.

При выполнении заданий №№ 6.2, 6.3 учащиеся традиционно испытывают затруднения и показывают низкие результаты. Задания №№ 6.2, 6.3 предполагают развёрнутый ответ. Умение анализировать, устанавливать причинно-следственные связи, делать выводы (задание № 6.2) в 2023 году продемонстрировали примерно одинаковое количество учащихся, что и в прошлые годы (2023 г. – 43,7 %, 2022 г. – 44,0 %, 2021 г. – 44,7 %). Снижение результатов выполнения задания № 6.2 в 2023 г. отмечено во всех группах учащихся. В группе учащихся, показавших недостаточный уровень подготовки, результат выполнения задания ниже по сравнению с прошлым годом на 4 %, достигших базового уровня – на 5 %, повышенного и высокого уровней – на 6 %. Умение проводить аналогии, строить рассуждения (задание № 6.3) в 2023 году продемонстрировали 34 % учащихся (2022 г. – 29 %). Положительные изменения результатов выполнения задания № 6.3 наблюдаются только в группе обучающихся, достигших высокого уровня (процент выполнения в 2023 г. – 67 %, 2022 г. – 62 %). Снижение результатов выполнения задания № 6.3 фиксируется в группе учащихся, показавших недостаточный уровень подготовки (на 0,9 %), достигших базового у (на 2,6 %), повышенного (на 3,3 %) уровней.

Высокий процент выполнения задания в целом наблюдается лишь в группе учащихся, достигших высокого уровня.

В сравнении с прошлым годом обучающиеся лучше справились с 19 заданиями проверочной работы из 22 предложенных. Хуже результат показали учащиеся по заданию № 9.3. Минимальная разница с результатами 2022 года выявлена по заданиям № 6.2, 7.1.

Средний процент выполнения заданий в 2022, 2023 г.г.



Метапредметные результаты обучения.

ФГОС НОО устанавливает требования как к предметным результатам освоения обучающимися программ начального общего образования, так и к метапредметным результатам, включающим универсальные учебные действия (познавательные, коммуникативные, регулятивные).

В рамках ВПР наряду с предметными результатами обучения оценивались следующие метапредметные результаты:

Код	Проверяемые требования к результатам обучения
1.2	Использование знаково-символических средств представления информации для создания моделей изучаемых объектов и процессов, схем решения учебных и практических задач.
1.3	Использование различных способов поиска (в справочных источниках и открытом учебном информационном пространстве сети Интернет), сбора, обработки, анализа, организации, передачи и интерпретации информации в соответствии с коммуникативными и познавательными задачами и технологиями учебного предмета; в том числе умение вводить текст с помощью клавиатуры, фиксировать (записывать) в цифровой форме измеряемые величины и анализировать изображения, звуки, готовить своё выступление и выступать с аудио-, видео- и графическим сопровождением; соблюдать нормы информационной избирательности, этики и этикета.
1.4	Овладение навыками смыслового чтения текстов различных стилей и жанров в соответствии с целями и задачами.
1.5	Умение осознанно строить речевое высказывание в соответствии с задачами коммуникации и составлять тексты в устной и письменной формах.
1.6	Умения классификации по родовидовым признакам, установления аналогий и причинно-следственных связей, построения рассуждений, отнесения к известным понятиям.
1.7	Умение излагать своё мнение и аргументировать свою точку зрения и оценку событий.
1.8	Овладение начальными сведениями о сущности и особенностях объектов, процессов и явлений действительности (природных, социальных, культурных, технических и др.) в соответствии с содержанием конкретного учебного предмета.
1.9	Овладение базовыми предметными и межпредметными понятиями, отражающими существенные связи и отношения между объектами и процессами.

Процент выполнения заданий и проверяемые требования представлены в таблице.

Таблица 2.3-12

№ задания	Проверяемые требования	Уровень сложности	Процент выполнения задания в Псковской области				
			Средний	В группе, показавших			
				недостаточный уровень	базовый уровень	повышенный уровень	высокий уровень
1	1.2; 1.3	Б	92,2	68,8	78,2	93,1	98,5
2	1.8	Б	79,9	18,8	55,0	80,7	93,4
3.1	1.2; 1.6; 1.8	П	61,0	8,3	26,7	58,5	87,3
3.2		П	88,6	22,9	64,5	90,9	98,4
3.3		П	63,9	11,1	28,3	61,7	90,3
4	1.2; 1.8	Б	73,7	18,8	55,2	72,4	88,0
5	1.6; 1.8	Б	88,4	16,7	75,0	89,2	95,5
6.1	1.2; 1.4; 1.9	П	80,1	4,2	54,4	81,2	93,7
6.2		П	43,7	0,0	16,3	39,5	69,8
6.3		П	33,7	0,0	4,8	26,7	66,5
7.1	1.2	П	72,9	33,3	50,3	72,5	87,7
7.2		П	71,5	22,9	44,7	71,6	87,4
8К1	1.5; 1.7	Б	89,3	12,5	67,2	91,1	99,3
8К2		Б	76,0	8,3	39,5	76,8	96,5
8К3		Б	53,7	0,0	13,7	49,8	86,5
9.1		Б	94,0	29,2	82,5	95,3	98,7
9.2		Б	89,3	4,2	70,7	90,8	97,9
9.3		Б	58,2	0,0	24,1	55,0	86,3
10.1		Б	86,6	16,7	62,5	88,4	97,6
10.2К1		Б	69,5	12,5	38,1	68,5	90,7
10.2К2		Б	69,9	16,7	37,5	68,8	92,2
10.2К3		Б	42,1	2,1	9,7	35,5	76,3

Задания направлены на оценку уровня сформированности базовых логических действий, базовых исследовательских действий, умений работать с информацией (познавательных УУД), самоорганизации, самоконтроля (регулятивных УУД), общения (коммуникативных УУД), обеспечивающих успешность изучения учебного предмета «Окружающий мир», а также становление способности обучающегося к самообразованию и саморазвитию.

Наиболее высокие результаты получены при выполнении заданий № **1, 2, 4, 5, 3.2, 6.1, 7.1, 7.2, 8К1, 8К2, 9.1, 9.2, 10.1, 10.2К1, 10.2К2** нацеленных, прежде всего, на проверку умения работать с информацией, строить речевое высказывание. Правильно выполнили задания большинство учащихся (от 70 % до 94 %), что указывает на достаточный уровень владения четвероклассниками умениями:

- находить в предложенном источнике информацию, представленную в явном виде; анализировать / создавать текстовую, графическую информацию в соответствии с учебной задачей (познавательные УУД, группа умений – работа с информацией);
- строить речевое высказывание в соответствии с поставленной задачей (коммуникативные УУД, группа умений – общение).

Результаты выполнения остальных заданий значительно ниже. Средний процент выполнения зафиксирован для заданий №№ **3.3, 3.1, 9.3, 8К3** (процент

выполнения – от 54 % до 64 %), низкий результат – для заданий №№ **6.2, 10.2К3, 6.3** (процент выполнения – от 34 % до 44 %). На успешность выполнения заданий мог повлиять недостаточный уровень владения обучающими умениями:

- классифицировать, устанавливать аналогии и причинно-следственные связи, делать выводы (познавательные УУД, группа умений – базовые логические действия);
- прогнозировать возможное развитие процессов / событий и их последствия в аналогичных или сходных ситуациях; проводить несложное исследование по установлению особенностей объекта изучения и связей между объектами: причина – следствие (познавательные УУД, группа умений – базовые исследовательские действия);
- смысловое чтение текста в соответствии с целями и задачами; (познавательные УУД);
- корректно излагать своё мнение и аргументировать свою точку зрения, создавать устные и письменные тексты (коммуникативные УУД, группа умений – общение);
- планировать действия по решению учебной задачи, выстраивать последовательность выбранных действий (регулятивные УУД, группа умений – самоорганизация, самоконтроль).

2.3.5. Региональный дефицит по предмету.

При анализе результатов Псковской области, в сравнении с результатами по России в целом, были выявлены 4 задания (№№ **4, 6.2, 7.1, 9.3**), уровень выполнения которых по Псковской области оказался ниже общероссийского.

Таблица 2.3-13

Номер задания	Средний процент выполнения задания			
	4	6.2	7.1	9.3
Вся выборка (Российская Федерация)	75,1	45,1	74,0	60,1
Псковская область	73,7	43,7	72,9	58,2

Задания №№ **4, 6.2, 7.1** в 2022 году тоже входили в группу заданий, уровень выполнения которых по региону оказался ниже общероссийского. Максимальная разница между результатами выполнения заданий обучающимися Псковской области и в целом по стране составила 1,8 % (задание № **9.3**). Разница между результатами выполнения остальных заданий (**4, 6.2, 7.1**) учащимися Псковской области и в целом по стране – незначительная (1 %). Региональный дефицит по предмету параллели в 2023 году составил 18 %, что значительно меньше, чем в 2022 году (27 %).

Уровень выполнения 16 заданий из 22 предложенных по Псковской области оказался выше общероссийского.

Таблица 2.3-14

Номер задания	Средний процент выполнения задания									
	1	2	3.2	3.3	5	6.1	7.2	8К1	8К2	8К3
Вся выборка (Российская Федерация)	90,9	77,3	85,2	60,1	85,8	78,0	69,3	86,5	72,7	52,0
Псковская область	92,2	79,9	88,6	63,9	88,4	80,1	71,5	89,3	76,0	53,7

Номер задания	Средний процент выполнения задания					
	9.1	9.2	10.1	10.2К1	10.2К2	10.2К3
Вся выборка (Российская Федерация)	92,4	86,9	81,9	67,1	64,5	38,1
Псковская область	94,0	89,3	86,6	69,5	69,9	42,1

Максимальная разница между результатами выполнения данных заданий четвероклассниками Псковской области и в целом по стране составила 5 % (задания №№ 10.2К2, 10.1). Процент выполнения заданий №№ 10.2К3, 3.3, 3.2, 8К2, 8К1, 2, 5 у учащихся Псковской области выше общероссийского показателя на 4 % – 3 %. По остальным заданиям разница – 1 – 2 %.

Результаты выполнения заданий №№ 3.1, 6.3 в целом соотносятся с общероссийскими результатами.

Таблица 2.3-15

Номер задания	Средний процент выполнения задания	
	3.1	6.3
Вся выборка (Российская Федерация)	60,9	33,6
Псковская область	61,0	33,7

III. АНАЛИЗ ЭФФЕКТИВНОСТИ ПРИНЯТЫХ МЕР.

3.1. Выводы о динамике результатов мониторинга показателей системы оценки качества подготовки обучающихся.

Согласно приложению к приказу Комитета по образованию Псковской области от 06.06.2022 № ОБ-ОРД-2022-558 «О проведении мониторинга региональных показателей системы оценки качества подготовки обучающихся» мониторинг показателей осуществляется ежегодно, выводы об эффективности (неэффективности) принятых мер строятся на основе анализа данных, полученных в результате проведения мероприятий по оценке качества подготовки обучающихся в отчётном году, с учётом результатов оценочных процедур прошлого года.

Результаты оценочных процедур в рамках ВПР.

Показатель 1. Достижение обучающимися базового уровня планируемых результатов.

Таблица 3-1

Предмет	Количество учащихся (в процентах)		
	Русский язык	Математика	Окружающий мир
Измерение 1 (2022 г.)	32,0	23,0	25,5
Измерение 2 (2023 г.)	29,0	22,2	15,1

По показателю № 1 наблюдается динамика результатов по всем учебным предметам. Количество учащихся, достигших только базового уровня планируемых результатов, в 2023 году уменьшилось по русскому языку (на 3 %), математике (на 0,8 %), существенно по окружающему миру (на 10 %) и составило менее 1/3 обучающихся по каждому из учебных предметов.

Показатель 2. Достижение обучающимися повышенного уровня планируемых результатов.

Таблица 3-2

Предмет	Количество учащихся (в процентах)		
	Русский язык	Математика	Окружающий мир
Измерение 1 (2022 г.)	45,0	47,2	57,0
Измерение 2 (2023 г.)	47,0	45,4	58,4

Динамика (увеличение значения показателя 2) наблюдается по русскому языку и окружающему миру. Количество учащихся, достигших повышенного уровня, увеличилось по русскому языку на 2 %, по окружающему миру – на 1 %. Снижение результатов наблюдается по математике. Количество учащихся, достигших по математике повышенного уровня планируемых результатов, в 2023 году уменьшилось на 1,8 %.

Показатель 3. Достижение обучающимися высокого уровня планируемых результатов.

Таблица 3-3

Предмет	Количество учащихся (в процентах)		
	Русский язык	Математика	Окружающий мир
Измерение 1 (2022 г.)	15,6	26,8	16,4
Измерение 2 (2023 г.)	19,0	30,2	26,1

По показателю № 3 наблюдается динамика результатов по всем учебным предметам. Количество учащихся, достигших высокого уровня планируемых результатов, в 2023 году увеличилось по русскому языку и математике на 3,4 %, существенно по окружающему миру – на 9,7 %.

Показатель 4. Доля обучающихся, показавших недостаточный уровень планируемых результатов.

Таблица 3-4

Предмет	Количество учащихся (в процентах)		
	Русский язык	Математика	Окружающий мир
Измерение 1 (2022 г.)	7,4	3,0	1,1
Измерение 2 (2023 г.)	5,0	2,2	0,4

По показателю № 4 наблюдается динамика результатов по всем учебным предметам. Количество учащихся, показавших недостаточный уровень планируемых результатов, в 2023 году уменьшилось по русскому языку на 2,4 %, математике – на 0,8 %, окружающему миру – на 0,7 %.

Показатель 5. Доля обучающихся, получивших максимальный балл.

Таблица 3-5

Предмет	Количество учащихся (в процентах)		
	Русский язык	Математика	Окружающий мир
Измерение 1 (2022 г.)	0,6	1,0	0,2
Измерение 2 (2023 г.)	0,9	1,2	1,0

По показателю № 5 наблюдается динамика результатов по всем учебным предметам. Количество учащихся, получивших максимальный балл, в 2023 году увеличилось по окружающему миру на 0,8 %, незначительно по русскому языку и математике – на 0,3 % и 0,2 % соответственно.

Показатель 8. Региональный дефицит по предмету.

Таблица 3-6

Предмет	В процентах		
	Русский язык	Математика	Окружающий мир
Измерение 1 (2022 г.)	20,0	26,7	27,3
Измерение 2 (2023 г.)	30,0	46,7	18,2

Динамика по показателю № 8 наблюдается только по окружающему миру. Количество заданий по окружающему миру, уровень выполнения которых

по Псковской области оказался ниже общероссийского, снизилось на 9 %, по русскому языку и математике – увеличилось на 10 % и 20 % соответственно.

3.2. Заключение об эффективности принятых мер.

На основании результатов мониторинга можно говорить о:

- снижении значений показателей низких результатов по всем предметам;
- увеличении значений показателей высоких результатов по русскому языку и окружающему миру;
- снижении значений показателей высоких результатов по математике.

В сравнении с 2022 годом следует отметить значительную динамику результатов по окружающему миру, что связано с рядом причин, в том числе и с эффективностью реализации мероприятий, мер, проведённых на основе анализа результатов ВПР по окружающему миру в 2022 году и направленных на улучшение результатов.

Исходя из полученных результатов в 2023 году, необходимо принятие мер по улучшению результатов по математике, сохранению и улучшению результатов по русскому языку и окружающему миру на различных уровнях управления образованием:

- ***На региональном / муниципальном уровнях.***

Обеспечить информирование руководителей местного самоуправления, осуществляющих управление в сфере образования, руководителей образовательных организаций о результатах мониторинга по оценке качества подготовки обучающихся на уровне начального общего образования в рамках ВПР.

Обеспечить проведение мероприятий, направленных на анализ, интерпретацию образовательных результатов и повышение качества подготовки обучающихся, с руководителями образовательных организаций и педагогическими работниками.

Обеспечить конструктивное обсуждение ресурсов повышения качества обучения на уровне начального общего образования с учётом показателей ВПР.

В области повышения квалификации учителей продолжить обучение учителей современным подходам преподавания учебных предметов, направленным на повышение качества обучения обучающихся начальной школы; использовать ресурсы различных объединений учителей для организации работ, обобщения и распространения опыта и эффективных практик обучения.

- ***На уровне образовательной организации.***

Обеспечить анализ результатов мониторинга по оценке качества подготовки обучающихся на уровне начального общего образования в рамках ВПР.

Провести педагогические советы, «круглые столы», мастер-классы по изучению ресурсов коллектива и формированию стратегии по повышению качества подготовки обучающихся.

Обеспечить прохождение педагогами курсов повышения квалификации, участие педагогов в семинарах и вебинарах, посвящённых вопросам повышению качества подготовки обучающихся; распространение и внедрение в образовательный процесс эффективных практик обучения.

СОСТАВИТЕЛИ ОТЧЁТА.

Наименование организации, проводящей анализ результатов ВПР:

- Государственное бюджетное образовательное учреждение дополнительного профессионального образования Псковской области «Центр оценки качества образования».

Составитель отчёта:

- Покатова Т.А., заведующая отделом качества общего и профессионального образования ГБОУ ДПО ПО «ЦОКО».

Специалисты, привлекаемые к анализу результатов ВПР:

- Бурская Л.Ю., заместитель директора ГБОУ ДПО ПО «ЦОКО»;
- Дементьева О.А., старший методист отдела качества общего и профессионального образования ГБОУ ДПО ПО «ЦОКО»;
- Тарасова А.В., старший методист отдела качества общего и профессионального образования ГБОУ ДПО ПО «ЦОКО».