



Государственное бюджетное образовательное учреждение  
дополнительного профессионального образования Псковской  
области «Центр оценки качества образования»

# **СТАТИСТИКА РЕЗУЛЬТАТОВ ПРОВЕДЕНИЯ ВСЕРОССИЙСКИХ ПРОВЕРОЧНЫХ РАБОТ**

**УРОВЕНЬ:  
ОСНОВНОЕ ОБЩЕЕ ОБРАЗОВАНИЕ  
5 КЛАСС**

г. Псков, 2023

## Содержание

Введение .....	4
Раздел 1. Основные результаты ВПР в Псковской области в 2023 году .....	7
1.1. Количество участников ВПР .....	7
1.2. Результаты ВПР .....	7
Раздел 2. Анализ результатов ВПР .....	7
2.1. <b>Русский язык</b> .....	7
2.1.1. Краткая характеристика проверочной работы .....	7
2.1.2. Характеристика участников ВПР по русскому языку .....	7
2.1.3. Основные результаты выполнения проверочной работы по русскому языку .....	9
2.1.4. Статистический анализ выполнения заданий проверочной работы	16
2.1.5. Региональный дефицит по предмету .....	20
2.2. <b>Математика</b> .....	21
2.2.1. Краткая характеристика проверочной работы .....	21
2.2.2. Характеристика участников ВПР по математике .....	21
2.2.3. Основные результаты выполнения проверочной работы по математике .....	23
2.2.4. Статистический анализ выполнения заданий проверочной работы	30
2.2.5. Региональный дефицит по предмету .....	32
2.3. <b>История</b> .....	33
2.3.1. Краткая характеристика проверочной работы .....	33
2.3.2. Характеристика участников ВПР по истории .....	33
2.3.3. Основные результаты выполнения проверочной работы по истории .....	35
2.3.4. Статистический анализ выполнения заданий проверочной работы	43
2.3.5. Региональный дефицит по предмету .....	45
2.4. <b>Биология</b> .....	46
2.4.1. Краткая характеристика проверочной работы .....	46
2.4.2. Характеристика участников ВПР по биологии .....	46
2.4.3. Основные результаты выполнения проверочной работы по биологии .....	48
2.4.4. Статистический анализ выполнения заданий проверочной работы	56
2.4.5. Региональный дефицит по предмету .....	60

Раздел 3. Анализ эффективности принятых мер .....	60
3.1. Выводы о динамике результатов мониторинга показателей системы оценки качества подготовки обучающихся .....	60
3.2. Заключение об эффективности принятых мер .....	62

### **Перечень условных обозначений, сокращений и терминов**

АТЕ	Административно-территориальная единица
ВПР	Всероссийские проверочные работы
ОО	Образовательная организация, осуществляющая образовательную деятельность по имеющей государственную аккредитацию образовательной программе
ФГОС	Федеральный государственный образовательный стандарт

## ВВЕДЕНИЕ

Всероссийские проверочные работы (далее – ВПР) – комплексный проект в области оценки качества образования, направленный на развитие единого образовательного пространства в Российской Федерации, мониторинг введения федеральных государственных образовательных стандартов (далее – ФГОС), формирование единых ориентиров в оценке результатов обучения, единых стандартизированных подходов к оцениванию образовательных достижений обучающихся.

ВПР направлены на выявление качества подготовки обучающихся. Назначение проверочных работ в 5 классах – оценить качество общеобразовательной подготовки обучающихся в соответствии с требованиями ФГОС.

Содержание проверочных работ соответствует Федеральному государственному образовательному стандарту основного общего образования.

В рамках ВПР наряду с предметными результатами обучения обучающихся основной школы оцениваются метапредметные результаты, в том числе уровень сформированности универсальных учебных действий (УУД) и овладения межпредметными понятиями.

В 2023 году с целью выявления уровня подготовки обучающихся основного общего образования Псковской области проанализировано достижение показателей, утверждённых:

- приказом Комитета по образованию Псковской области от 13.04.2022 № ОБ-ОРД-2022-323 «Об утверждении модели региональной системы оценки качества подготовки обучающихся на уровнях начального общего, основного общего, среднего общего образования»;
- приказом Комитета по образованию Псковской области от 06.06.2022 № ОБ-ОРД-2022-558 «О проведении мониторинга региональных показателей системы оценки качества подготовки обучающихся».

На основании указанных нормативно-правовых актов в Псковской области проведены мониторинговые исследования.

**Цель мониторинга:** диагностика качества подготовки обучающихся Псковской области на уровне основного общего образования для получения сопоставимых данных об индивидуальных достижениях обучающихся и контроля состояния образования в образовательных организациях (далее – ОО), определения факторов, влияющих на качество образования и своевременное выявление его изменений.

**Источники получения данных:** сведения, массивы данных, сбор которых осуществляется Федеральной службой по надзору в сфере образования и науки (на основании нормативных документов федерального уровня) в части контроля качества образования.

Согласно приложению к приказу Комитета по образованию Псковской области от 06.06.2022 № ОБ-ОРД-2022-558 мониторинг показателей осуществляется ежегодно. Выводы об эффективности / неэффективности принятых мер строятся на основе анализа данных, полученных в результате проведения мероприятий по оценке качества подготовки обучающихся в отчётном году, с учётом результатов оценочных процедур прошлого года.

В ходе мониторинга анализировались показатели по выявлению уровня сформированности предметных и метапредметных результатов:

Показатель	Единица измерения	Метод расчёта показателя
Достижение обучающимися базового уровня планируемых предметных / метапредметных результатов по учебному предмету.	процент	Данный показатель рассчитывается на основе данных ВПР как процентное отношение количества обучающихся, показавших базовый уровень по итогам выполнения проверочной работы / заданий, направленных на оценку сформированности метапредметных результатов, к общему количеству обучающихся, выполнявших проверочную работу / задания, направленные на оценку сформированности метапредметных результатов.
Достижение обучающимися повышенного (выше базового) уровня планируемых предметных / метапредметных результатов по учебному предмету.	процент	Данный показатель рассчитывается на основе данных ВПР как процентное отношение количества обучающихся, показавших повышенный уровень по итогам выполнения проверочной работы / заданий, направленных на оценку сформированности метапредметных результатов, к общему количеству обучающихся, выполнявших проверочную работу / задания, направленные на оценку сформированности метапредметных результатов.
Достижение обучающимися высокого уровня планируемых предметных / метапредметных результатов по учебному предмету	процент	Данный показатель рассчитывается на основе данных ВПР как процентное отношение количества обучающихся, показавших высокий уровень по итогам выполнения проверочной работы / заданий, направленных на оценку сформированности метапредметных результатов, к общему количеству обучающихся, выполнявших проверочную работу / задания, направленные на оценку сформированности метапредметных результатов.
Доля обучающихся, показавших недостаточный уровень планируемых предметных / метапредметных результатов по учебному предмету.	процент	Данный показатель рассчитывается на основе данных ВПР как процентное отношение количества обучающихся, показавших недостаточный уровень по итогам выполнения проверочной работы / заданий, направленных на оценку сформированности метапредметных результатов, к общему количеству обучающихся, выполнявших проверочную работу / задания, направленные на оценку сформированности метапредметных результатов.

Доля обучающихся, получивших максимальный балл.	процент	Данный показатель рассчитывается на основе данных ВПР как процентное отношение количества обучающихся, которые получили максимальный балл по итогам выполнения проверочной работы, к общему количеству обучающихся, выполнявших проверочную работу.
Процент выполнения каждого задания.	процент	Данный показатель рассчитывается на основе данных ВПР о результатах выполнения обучающимися каждого задания проверочной работы как процентное отношение суммы всех набранных баллов за задание всеми участниками к произведению количества участников на максимальный балл за задание.
Региональный дефицит по предмету параллели.	процент	Данный показатель рассчитывается на основе данных ВПР как процентное отношение количества заданий, уровень выполнения которых оказался ниже общероссийского, к общему количеству заданий в проверочной работе.
Уровень результатов образовательных организаций по группам.	процент	Данный показатель рассчитывается на основе данных ВПР как среднее значение показателя (1– 5) для групп образовательных организаций.

Участниками ВПР являются обучающиеся общеобразовательных организаций Псковской области, реализующих программы начального общего, основного общего, среднего общего образования.

ВПР в 5 классах проводятся в штатном режиме по 4 предметам: русский язык, математика, история, биология.

В соответствии с приказом Федеральной службы по надзору в сфере образования и науки (Рособрнадзора) от 23.12.2022 № 1282 «О проведении Федеральной службой по надзору в сфере образования и науки мониторинга качества подготовки обучающихся общеобразовательных организаций в форме всероссийских проверочных работ в 2023 году», письмом Рособрнадзора от 01.02.2023 № 02-36 «О проведении ВПР в 2023 году» участниками ВПР по учебным предметам, проводимым в штатном режиме, являются все обучающиеся 5-ых классов.

Сбор данных в части результатов оценочной процедуры осуществлялся на всей генеральной совокупности обучающихся параллели.

# I. ОСНОВНЫЕ РЕЗУЛЬТАТЫ ВПР (5 КЛАСС) В ПСКОВСКОЙ ОБЛАСТИ В 2023 ГОДУ

## 1.1. Количество участников ВПР.

Таблица 1-1

№ п/п	Наименование учебного предмета	Количество	
		ОО	обучающихся
1.	Русский язык	190	5951
2.	Математика	189	5866
3.	История	190	5889
4.	Биология	190	5912

## 1.2. Результаты ВПР.

Таблица 1-2

№ п/п	Учебный предмет	Количество участников ВПР (в процентах <sup>1</sup> )				
		показали недостаточный уровень	достигли			получили максимальный балл
			базового уровня	повышенного уровня	высокого уровня	
1.	Русский язык	12,5	38,3	34,8	14,4	0,4
2.	Математика	9,0	36,2	38,7	16,1	3,9
3.	История	7,3	40,1	38,9	13,8	1,9
4.	Биология	8,5	38,6	40,7	12,2	0,2

## II. АНАЛИЗ РЕЗУЛЬТАТОВ ВПР

### 2.1. РУССКИЙ ЯЗЫК. 5 КЛАСС

#### 2.1.1. Краткая характеристика проверочной работы.

Проверочная работа по русскому языку в 5 классе в 2023 году содержала 12 заданий, в том числе 5 заданий к приведённому тексту для чтения. Работа включала только задания базового уровня. Время выполнения проверочной работы – 60 минут. Максимальное количество баллов, которое можно было получить за выполнение всей работы, – 45.

Система оценивания представлена в таблице.

Таблица 2.1-1

Номер задания	1			2				3	4		5		6	
	1K1	1K2	1K3	2K1	2K2	2K3	2K4		4.1	4.2	5.1	5.2	6.1	6.2
Максимальный балл	4	3	2	3	3	3	3	2	3	2	2	2	2	1

Номер задания	7		8	9	10	11	12
	7.1	7.2					
Максимальный балл	2	1	2	2	1	1	1

#### 2.1.2. Характеристика участников ВПР по русскому языку.

В 2023 году в ВПР по русскому языку в 5-ых классах участвовали 5951 учащийся из 190 образовательных организаций Псковской области.

<sup>1</sup> - Процент участников, достигших соответствующего уровня, от общего числа участников по предмету.

### Количество участников ВПР по русскому языку (за последние 3 года).

Следует отметить небольшое увеличение количества образовательных организаций и учащихся 5-ых классов, выполнявших всероссийскую проверочную работу в 2023 году.

Таблица 2.1-2

Год	Количество участников ВПР			
	Псковская область (чел.)	% от общего числа учащихся по России	Псковская область (ОО)	% от общего числа ОО по России
<b>2021</b>	5589	0,4	196	0,6
<b>2022</b>	5255	0,4	187	0,5
<b>2023</b>	5951	0,4	190	0,6

Количество участников ВПР по русскому языку в 5-ых классах в 2023 году увеличилось на 696 человек. В сравнении с 2022 годом изменения доли участников ВПР по русскому языку не произошло.

### Количество участников ВПР по русскому языку по видам ОО.

Распределение участников ВПР по видам образовательных организаций представлено в таблице.

Таблица 2.1-3

Виды образовательных организаций	2023 г.	
	чел.	% от общего числа участников ВПР по русскому языку в области
Лицеи и гимназии	2157	36,2
Средние общеобразовательные школы	3587	60,3
Основные общеобразовательные школы	154	2,6
Школы-интернаты	53	0,9

В 2023 году обучающихся основных общеобразовательных школ меньше на 1 %, чем в 2022 году (192 чел., 4 %); обучающихся лицеев и гимназий больше на 3 % (2022 г. – 1771 чел., 33,7 %). Количество учащихся школ-интернатов существенно не изменилось в сравнении с предыдущим годом (2022 г. – 42 чел., 0,8 %).

### Количество участников ВПР по русскому языку по АТЕ региона.

Процентное соотношение участников ВПР по русскому языку в разрезе муниципальных образований Псковской области сохраняется практически прежним.

Таблица 2.1-4

АТЕ	2022 г.		2023 г.	
	Количество участников	% от общего числа участников ВПР по русскому языку в области	Количество участников	% от общего числа участников ВПР по русскому языку в области
г. Псков	2228	42,4	2476	41,6
г. Великие Луки	878	16,7	1046	17,6
Бежаницкий район	66	1,3	56	0,9
Великолукский район	82	1,6	71	1,2
Гдовский район	82	1,6	84	1,4
Дедовичский район	90	1,7	116	1,9
Дновский район	69	1,3	120	2,0
Красногородский район	63	1,2	50	0,8



Куньинский район	38	0,7	34	0,6
Локнянский район	57	1,1	60	1,0
Невельский район	159	3,0	187	3,1
Новоржевский район	49	0,9	38	0,6
Новосокольнический район	109	2,1	98	1,6
Опочецкий район	127	2,4	162	2,7
Островский район	227	4,3	227	3,8
Палкинский район	38	0,7	57	1,0
Печорский район	122	2,3	155	2,6
Плюсский район	49	0,9	47	0,8
Порховский район	157	3,0	158	2,7
Псковский район	129	2,5	215	3,6
Пустошкинский район	42	0,8	53	0,9
Пушкиногорский район	70	1,3	79	1,3
Пыталовский район	83	1,6	93	1,6
Себежский район	152	2,9	156	2,6
Струго-Красненский район	66	1,3	87	1,5
Усвятский район	23	0,4	26	0,4

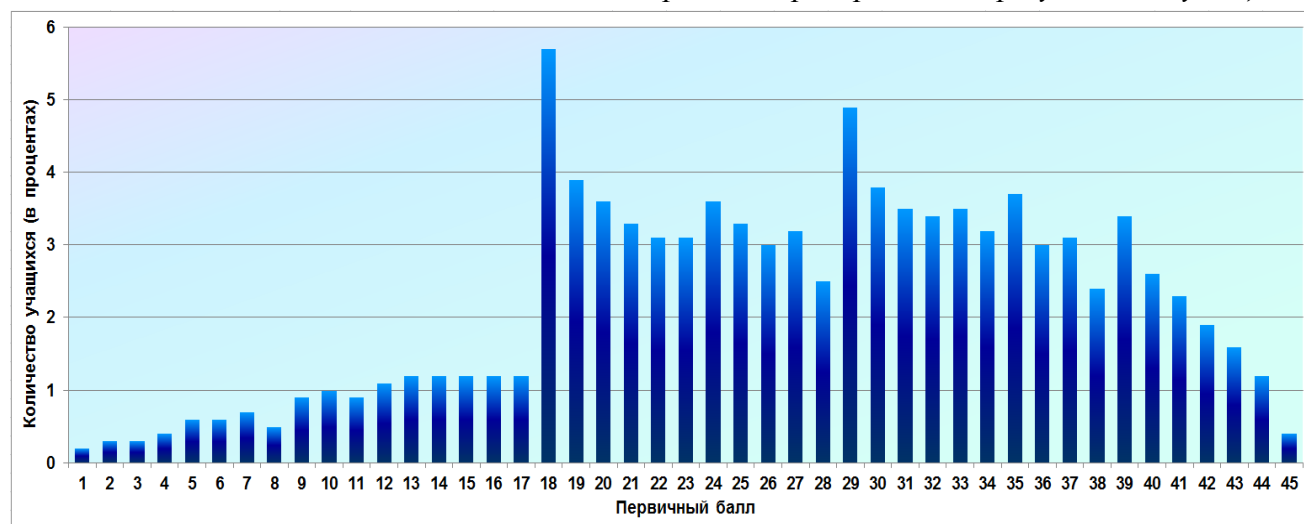
В 2023 г. по сравнению с 2022 годом наблюдается увеличение доли участников (на 1 %) в 3 муниципалитетах: г. Великие Луки, Дновский, Псковский районы. Практически не изменилось число участников ВПР в остальных районах.

### 2.1.3. Основные результаты выполнения проверочной работы по русскому языку.

Средний первичный балл участников ВПР-2023 по русскому языку в 5-ых классах составил 27,1.

Распределение участников по числу набранных за выполнение проверочной работы первичных баллов выглядит следующим образом:

*Эмпирическое распределение результатов учащихся*



0 баллов получили 10 учащихся (0,2 %).

Как и в прошлом году, наблюдается резкое увеличение количества учащихся, получивших за выполнение работы 18 и 29 баллов – начальные границы отметок 3 и 4, что может указывать на необъективность результатов.

## Динамика результатов ВПР по русскому языку за последние 3 года.

Таблица 2.1-5

Псковская область	Год		
	2021	2022	2023
Средний первичный балл	27,5	27,0	27,1
<i>Количество участников (в процентах)</i>			
Показали недостаточный уровень планируемых результатов по учебному предмету	13,0	14,3	12,5
Достигли базового уровня	37,3	38,3	38,3
Достигли повышенного уровня	35,1	34,1	34,8
Достигли высокого уровня	14,6	13,4	14,4
Получили максимальный балл (45 баллов)	0,5	0,4	0,4

В 2023 году количество учащихся, достигших повышенного и высокого уровней, составило 49 %. Не справились с работой 13 % учащихся. Достигли базового уровня 38 % учащихся. Максимальный балл за выполнение работы по русскому языку получили 23 учащихся, что немного больше, чем в 2022 году (21 учащихся).

По сравнению с предыдущим годом наблюдается:

- увеличение количества учащихся, достигших повышенного и высокого уровней, на 1 %;
- уменьшение количества учащихся, показавших недостаточный уровень планируемых результатов по учебному предмету, на 2 %.

Средний первичный балл, количество учащихся, достигших только базового уровня, получивших максимальный балл, остались примерно на том же уровне, что и в предыдущем году.

## Результаты участников ВПР по русскому языку с учётом вида ОО.

Таблица 2.1-6

Виды ОО	Средний первичный балл	Количество учащихся (в процентах) <sup>2</sup>				Получили максималь- ный балл
		показали недостаточный уровень	достигли			
			базового уровня	повышенного уровня	высокого уровня	
Лицеи и гимназии	28,6	9,3	35,8	35,8	19,0	13 (0,7 %)
Средние общеобразователь- ные школы	26,2	14,3	39,5	34,6	11,7	10 (0,3 %)
Основные общеобразова- тельные школы	26,5	14,3	42,2	29,9	13,6	0 (0,0 %)
Школы-интернаты	25,7	17,0	45,3	26,4	11,3	0 (0,0 %)

Сравнивая результаты выполнения проверочных работ по категориям участников, можно отметить, что более высокие результаты в 2023 году показали учащиеся лицеев / гимназий. Количество учащихся, достигших повышенного и высокого уровней, в лицеях / гимназиях составило 55 %. В общеобразовательных школах (средних / основных) – 46 % и 44 % соответственно. Менее успешно с проверочными работами справились учащиеся

<sup>2</sup> – Указывается доля обучающихся от общего числа участников данной категории по предмету.

школ-интернатов. Количество обучающихся, достигших повышенного и высокого уровней, составило 38 %.

В 2023 году средний первичный балл по всем категориям учащихся (за исключением школ-интернатов) остался практически на прежнем уровне. Средний первичный балл обучающихся школ-интернатов увеличился на 2 %. Доля обучающихся, показавших недостаточный уровень, в сравнении с прошлым годом уменьшилась по всем категориям учащихся, кроме основных общеобразовательных школ (доля увеличилась на 1 %). В лицеях / гимназиях, основных общеобразовательных школах по сравнению с прошлым годом увеличилось количество учащихся продемонстрировавших только базовый уровень. В школах-интернатах доля учащихся, достигших только базового уровня, значительно снизилась. Доля обучающихся, показавших высокий уровень, существенно увеличилась в школах-интернатах (на 7 %) и основных общеобразовательных школах (на 4 %), в средних общеобразовательных школ осталась примерно на том же уровне. Следует отметить, что динамика результатов по всем показателям относительно результатов 2022 года фиксируется у школ-интернатов.

### Основные результаты ВПР по русскому языку по АТЕ региона.

Таблица 2.1-7

АТЕ	Всего участни ков	Средний первичный балл	Количество учащихся (в процентах)				Получили максималь ный балл
			показали недостаточ- ный уровень	достигли			
				базового уровня	повышенного уровня	высокого уровня	
г. Псков	2476	27,7	11,3	37,1	35,5	16,2	13 (0,5 %)
г. Великие Луки	1046	27,6	11,5	36,5	35,8	16,3	4 (0,4 %)
Бежаницкий район	56	25,1	12,5	48,2	26,8	12,5	0 (0,0 %)
Великолукский район	71	27,2	8,5	46,5	33,8	11,3	0 (0,0 %)
Гдовский район	84	27,4	10,1	55,3	40,2	13,4	0 (0,0 %)
Дедовичский район	116	24,7	22,4	37,9	30,2	9,5	0 (0,0 %)
Дновский район	120	28,9	5,0	40,0	38,3	16,7	0 (0,0 %)
Красногородский район	50	27,3	12,0	42,0	34,0	12,0	0 (0,0 %)
Куньинский район	34	27,4	11,8	41,2	35,3	11,8	0 (0,0 %)
Локнянский район	60	27,0	8,3	53,3	25,0	13,3	1 (1,7 %)
Невельский район	187	24,5	12,5	45,5	36,6	5,4	0 (0,0 %)
Новоржевский район	38	32,2	2,6	21,1	55,3	21,1	0 (0,0 %)
Новосокольнический район	98	24,6	23,5	42,9	26,5	7,1	0 (0,0 %)
Опочецкий район	162	23,7	23,3	39,8	30,1	6,8	0 (0,0 %)
Островский район	227	27,2	15,4	33,9	35,7	15,0	1 (0,4 %)
Палкинский район	57	26,9	7,0	52,6	28,1	12,3	0 (0,0 %)
Печорский район	155	26,9	10,3	45,2	29,0	15,5	0 (0,0 %)
Плюсский район	47	26,7	10,6	44,7	34,0	10,6	1 (2,1 %)
Порховский район	158	25,3	19,0	36,1	36,7	8,2	0 (0,0 %)
Псковский район	215	26,4	18,6	37,7	31,2	12,6	1 (0,5 %)
Пустошкинский район	53	21,1	25,0	25,0	50,0	0,0	0 (0,0 %)
Пушкиногорский район	79	23,8	21,5	45,6	29,1	3,8	1 (1,3 %)
Пыталовский район	93	30,5	8,6	30,1	35,5	25,8	0 (0,0 %)
Себежский район	156	26,6	10,5	33,3	44,7	11,4	1 (0,6%)

АТЕ	Всего участни ков	Средний первичный балл	Количество учащихся (в процентах)				Получили максималь ный балл
			показали недостаточ ный уровень	достигли			
				базового уровня	повышенного уровня	высокого уровня	
Струго-Красненский район	87	24,1	12,6	51,7	26,4	9,2	0 (0,0 %)
Усвятский район	26	29,1	11,5	23,1	50,0	15,4	0 (0,0 %)

По сравнению с 2022 годом в 8 муниципалитетах области (г. Великие Луки, Дновском, Новоржевском, Островском, Палкинском, Псковском, Пыталовском, Себежском районах) можно отметить динамику результатов по всем показателям: увеличение среднего первичного балла, доли учащихся, достигших повышенного и высокого уровня, и уменьшение доли учащихся, показавших недостаточный уровень. Снижение результатов по всем показателям отмечено в Гдовском, Новосокольническом и Пушкиногорском районах.

В половине муниципалитетов области наблюдается увеличение количества учащихся, достигших повышенного и высокого уровня: в г. Великие Луки, Дедовичском, Дновском, Красногородском, Новоржевском, Островском, Палкинском, Порховском, Псковском, Пустошкинском, Пыталовском, Себежском, Усвятском районах. Наиболее высокие результаты (достигли повышенного и высокого уровня более 2/3 учащихся) показали обучающиеся Новоржевского района.

Максимальный балл за выполнение работы получили обучающиеся г. Пскова, г. Великие Луки, Локнянского, Островского, Плюсского, Псковского, Пушкиногорского, Себежского районов (2022 г. – 4 муниципалитета).

**Образовательные организации<sup>3</sup>, продемонстрировавшие наиболее высокие / низкие результаты по русскому языку.**

Статистически достоверными можно считать результаты образовательных организаций, в которых участников ВПР по предмету было более 10 человек. Таких школ в 2023 году – 98 из 190. Из них наиболее высокие результаты, с максимальными значениями по доле участников, достигших высокого и повышенного уровней, и минимальными значениями по доле участников, показавших недостаточный уровень, продемонстрировали пятиклассники 7 образовательных организаций, в том числе 4 из категории «лицей и гимназии».

Таблица 2.1-8

АТЕ	Наименование ОО	Кол-во участников	Количество учащихся (в процентах),	
			показавших недостаточный уровень	достигших повышенного и высокого уровней
г. Великие Луки	МБОУ "Гимназия им. С.В. Ковалевской"	49	0,0	93,9
Новоржевский район	МОУ "Новоржевская средняя школа"	33	3,0	81,8
г. Псков	МАОУ "Гуманитарный лицей"	82	4,9	73,2
Дновский район	МОУ "Гимназия" г. Дно	26	3,9	73,1

<sup>3</sup> - Среди образовательных организаций с количеством участников более 10.

АТЕ	Наименование ОО	Кол-во участников	Количество учащихся (в процентах),	
			показавших недостаточный уровень	достигших повышенного и высокого уровней
Себежский район	МБОУ "Идрицкая средняя общеобразовательная школа"	35	2,9	71,4
Пыталовский район	МБОУ "Пыталовская средняя школа имени А.А. Никонова" Пыталовского муниципального округа	55	5,5	70,9
г. Псков	МБОУ "Псковская инженерно-лингвистическая гимназия"	190	6,8	70,0

Низкие результаты, с максимальными значениями по доле участников, показавших недостаточный уровень, продемонстрировали обучающиеся из 29 образовательных организаций, в том числе 4 из категории «лицей и гимназий».

Таблица 2.1-9

АТЕ	Наименование ОО	Кол-во участников	Количество учащихся (в процентах),	
			показавших недостаточный уровень	достигших повышенного и высокого уровней
г. Псков	МБОУ "Средняя общеобразовательная школа № 16 имени Героя России Алексея Воробьева"	36	50,0	19,4
Островский район	МБОУ "Гимназия" МО "Островский район"	37	46,0	29,7
Псковский район	МБОУ "Псковская средняя общеобразовательная школа Псковского района"	25	32,0	44,0
Дедовичский район	МБОУ "Дедовичская средняя школа № 1"	34	29,4	20,6
Порховский район	МБОУ "Средняя общеобразовательная школа № 3 г. Порхова"	51	27,5	47,1
Печорский район	МБОУ "Печорская средняя общеобразовательная школа № 3"	38	26,3	34,2
г. Псков	МБОУ "Средняя общеобразовательная школа № 3"	92	26,1	27,2
г. Псков	МБОУ "Средняя общеобразовательная школа № 23 с углубленным изучением английского языка"	74	25,7	40,6
Псковский район	МБОУ "Родинская средняя общеобразовательная школа Псковского района"	28	25,0	39,3
Порховский район	Филиал МБОУ "Средняя общеобразовательная школа № 1 г. Порхова" "Полонская средняя общеобразовательная школа" имени Героя Советского Союза Арнольда Константиновича Мери	12	25,0	25,0
г. Псков	МБОУ "Социально-экономический лицей № 21 им. Героя России С.В. Самойлова"	146	24,7	37,0
г. Псков	МБОУ "Средняя общеобразовательная школа № 1 им. Л.М. Поземского"	82	24,4	42,7

АТЕ	Наименование ОО	Кол-во участ- ников	Количество учащихся (в процентах),	
			показавших недостаточный уровень	достигших повышенного и высокого уровней
Пушкиногор- ский район	МБОУ "Пушкиногорская средняя общеобразовательная школа имени А.С. Пушкина"	68	23,5	27,9
г. Великие Луки	МБОУ "Средняя общеобразовательная школа № 5"	72	22,2	33,3
Новосокольни- ческий район	МБОУ "Средняя школа г. Новосокольники"	77	22,1	32,5
г. Псков	МБОУ "Средняя общеобразовательная школа № 13"	45	20,0	48,9
Невельский район	МБОУ "Средняя общеобразовательная школа № 5 имени Героя Советского Союза Вячеслава Васильевича Смирнова" города Невеля Псковской области	21	19,1	23,8
Опочецкий район	СП "Средняя школа № 4" МБОУ "Центр образования Опочецкого района"	69	18,8	43,5
г. Псков	МБОУ "Псковская общеобразовательная школа-интернат"	11	18,2	9,1
Дедовичский район	МБОУ "Дедовичская средняя школа № 2"	56	17,9	48,2
г. Псков	МБОУ "Средняя общеобразовательная школа № 5 имени Героя РФ М.Н. Евтюхина"	47	17,0	29,8
г. Псков	МАОУ "Средняя общеобразовательная школа № 47"	54	16,7	44,5
Себежский район	МБОУ "Кузнецовская средняя общеобразовательная школа"	25	16,0	36,0
Великолукский район	МОУ "Переслегинская гимназия"	25	16,0	20,0
г. Великие Луки	МАОУ "Лицей № 11"	97	15,5	48,5
Островский район	МБОУ "Средняя школа № 7 им. В.Н. Пушкирева" МО "Островский район"	59	15,3	45,8
Струго- Красненский район	МБОУ "Струго-Красненская средняя общеобразовательная школа"	58	13,8	25,9
г. Великие Луки	МБОУ "Средняя общеобразовательная школа № 1"	59	13,6	30,5
Куньинский район	МБОУ "Куньинская средняя общеобразовательная школа" Куньинского района Псковской области	23	13,0	47,8

Среди школ, в которых участников ВПР по предмету было менее 10 человек, наиболее высокие результаты продемонстрировали учащиеся следующих образовательных организаций:



Таблица 2.1-10

АТЕ	Наименование ОО	Кол-во участ- ников	Количество учащихся (в процентах),	
			показавших недостаточный уровень	достигших повышенного и высокого уровней
Бежаницкий район	МБОУ "Ашевская средняя школа"	5	0,0	100,0
Великолукский район	Кировская школа, филиал МОУ "Булынинская средняя школа"	2	0,0	100,0
Великолукский район	Букровская школа филиал МОУ "Першинская средняя школа"	1	0,0	100,0
Локнянский район	Миритиницкая основная школа филиал МБОУ "Башовская средняя общеобразовательная школа с углубленным изучением предметов валеологического профиля" МО "Локнянский район" Псковской области	1	0,0	100,0
Островский район	Калининское отделение МБОУ "Средняя школа № 4" МО "Островский район"	1	0,0	100,0
Печорский район	Филиал МБОУ "Печорская гимназия" "Бельская основная общеобразовательная школа"	1	0,0	100,0
Порховский район	Филиал МБОУ "Славковская средняя общеобразовательная школа" "Верхнемостская средняя общеобразовательная школа"	2	0,0	100,0
Псковский район	Быстрцовская основная общеобразовательная школа филиал МБОУ "Карамышевская средняя общеобразовательная школа Псковского Района"	3	0,0	100,0
Пустошкинский район	Забельский филиал МБОУ "Пустошкинская сельская общеобразовательная школа"	1	0,0	100,0
Пушкиногорский район	"Исская основная общеобразовательная школа" – филиал МБОУ "Пушкиногорская средняя общеобразовательная школа имени А.С. Пушкина"	1	0,0	100,0
Струго-Красненский район	МБОУ "Новосельская средняя общеобразовательная школа" СП-отделение "Цапельская основная общеобразовательная школа"	2	0,0	100,0
Усвятский район	Филиал "Церковищенская общеобразовательная школа" МОУ "Усвятская средняя общеобразовательная школа"	2	0,0	100,0
Невельский район	Новохованская средняя общеобразовательная школа – филиал МОУ "Усть-Долысская средняя общеобразовательная школа" Невельского района Псковской области	6	0,0	83,3

АТЕ	Наименование ОО	Кол-во участников	Количество учащихся (в процентах),	
			показавших недостаточный уровень	достигших повышенного и высокого уровней
Бежаницкий район	МБОУ "Кудеверская средняя школа"	5	0,0	80,0
Гдовский район	МБОУ "Подборовская средняя общеобразовательная школа"	9	0,0	77,8
Великолукский район	Борковская школа, филиал МОУ "Пореченская средняя школа имени К.С. Заслонова"	4	0,0	75,0
Новосокольнический район	МБОУ "Насвинская средняя школа" филиал Вязовская школа	4	0,0	75,0
Великолукский район	МОУ "Першинская средняя школа"	7	0,0	71,4
г. Псков	АНОО "Ольгинская Гимназия"	10	0,0	70,0

## 2.1.4. Статистический анализ выполнения заданий проверочной работы.

Таблица 2.1-11

№ задания	Блоки ПООП ООО <i>выпускник научится / получит возможность научиться</i>		Уровень сложности	Процент выполнения задания в Псковской области				
				Средний	В группе, показавших			
					недостаточный уровень	базовый уровень	повышенный уровень	высокий уровень
1	Соблюдать основные языковые нормы в письменной речи; редактировать письменные тексты разных стилей и жанров с соблюдением норм современного русского литературного языка.	1К1	Б	<b>59,5</b>	25,4	49,8	71,2	88,0
		1К2	Б	<b>52,9</b>	23,8	44,6	61,0	85,0
		1К3	Б	<b>91,4</b>	75,4	89,0	95,4	98,6
2	Проводить фонетический анализ слова; проводить морфемный анализ слов; проводить морфологический анализ слова; проводить синтаксический анализ словосочетания и предложения.	2К1	Б	<b>52,6</b>	11,3	39,2	66,8	89,1
		2К2	Б	<b>82,5</b>	48,3	79,7	90,7	96,1
		2К3	Б	<b>48,7</b>	7,1	31,5	66,2	89,0
		2К4	Б	<b>52,2</b>	6,9	36,0	69,7	92,2
3	Проводить орфоэпический анализ слова; определять место ударного слога.		Б	<b>71,4</b>	51,1	68,0	76,0	87,2
4	Опознавать самостоятельные части речи и их формы, а также служебные части речи и междометия.	4.1	Б	<b>76,4</b>	29,5	71,7	90,8	97,5
		4.2	Б	<b>55,0</b>	15,5	44,1	69,0	86,9
5	Анализировать различные виды словосочетаний и предложений с точки зрения их структурно-смысловой организации и функциональных особенностей; соблюдать основные языковые нормы в письменной речи; опираться на грамматико-интонационный анализ при объяснении расстановки знаков препинания в предложении.	5.1	Б	<b>54,1</b>	12,7	41,3	74,6	93,6
		5.2	Б	<b>43,7</b>	5,5	27,7	62,9	89,5
6		6.1	Б	<b>58,4</b>	18,1	44,5	77,4	96,7
		6.2	Б	<b>49,5</b>	7,1	30,1	71,9	96,4
7		7.1	Б	<b>57,2</b>	16,5	40,4	77,3	97,8
		7.2	Б	<b>47,0</b>	4,9	27,1	67,9	95,7



8	Владеть навыками различных видов чтения (изучающим, ознакомительным, просмотровым) и информационной переработки прочитанного материала; адекватно понимать тексты различных функционально-смысловых типов речи и функциональных разновидностей языка; анализировать текст с точки зрения его темы, цели, основной мысли, основной и дополнительной информации.	8	Б	53,6	22,1	44,9	62,7	85,1
9	Владеть навыками различных видов чтения (изучающим, ознакомительным, просмотровым) и информационной переработки прочитанного материала; адекватно понимать тексты различных функционально-смысловых типов речи и функциональных разновидностей языка; анализировать текст с точки зрения его принадлежности к функционально-смысловому типу речи и функциональной разновидности языка.	9	Б	54,0	21,5	46,3	63,5	84,5
10	Владеть навыками различных видов чтения (изучающим, ознакомительным, просмотровым) и информационной переработки прочитанного материала; адекватно понимать тексты различных функционально-смысловых типов речи и функциональных разновидностей языка; анализировать текст с точки зрения его принадлежности к функционально-смысловому типу речи и функциональной разновидности языка.	10	Б	45,0	13,9	34,6	54,6	77,4
11	Владеть навыками различных видов чтения (изучающим, ознакомительным, просмотровым) и информационной переработки прочитанного материала; адекватно понимать тексты различных функционально-смысловых типов речи и функциональных разновидностей языка; проводить лексический анализ слова; опознавать лексические средства выразительности.	11	Б	69,2	36,3	62,8	79,9	93,8
12	Владеть навыками различных видов чтения (изучающим, ознакомительным, просмотровым) и информационной переработки прочитанного материала; адекватно понимать тексты различных функционально-смысловых типов речи и функциональных разновидностей языка; проводить лексический анализ слова; опознавать лексические средства выразительности.	12	Б	85,3	54,3	83,1	93,7	97,5

№ задания	Проверяемые требования
1	1К1 / 1К2 / 1К3 Совершенствование видов речевой деятельности (чтения, письма), обеспечивающих эффективное овладение разными учебными предметами; овладение основными нормами литературного языка (орфографическими, пунктуационными); стремление к речевому самосовершенствованию.
2	2К1 / 2К2 / 2К3 / 2К4 Расширение и систематизация научных знаний о языке; осознание взаимосвязи его уровней и единиц; освоение базовых понятий лингвистики, основных единиц и грамматических категорий языка; формирование навыков проведения различных видов анализа слова (фонетического, морфемного, словообразовательного, лексического, морфологического), синтаксического анализа словосочетания и предложения.
3	Совершенствование видов речевой деятельности (чтения, говорения), обеспечивающих эффективное овладение разными учебными предметами и взаимодействие с окружающими людьми; овладение основными нормами литературного языка (орфоэпическими).
4	4.1 / 4.2 Расширение и систематизация научных знаний о языке; осознание взаимосвязи его уровней и единиц; освоение базовых понятий лингвистики, основных единиц и грамматических категорий языка.
5, 6, 7	5.1 / 5.2, 6.1 / 6.2, 7.1 / 7.2 Совершенствование видов речевой деятельности (чтения, письма), обеспечивающих эффективное овладение разными учебными предметами и взаимодействие с окружающими людьми; расширение и систематизация научных знаний о языке; осознание взаимосвязи его уровней и единиц; освоение базовых понятий лингвистики, основных единиц и грамматических категорий языка; овладение основными нормами литературного языка (пунктуационными).
8, 9	Совершенствование видов речевой деятельности (чтения), обеспечивающих эффективное овладение разными учебными предметами; формирование навыков проведения многоаспектного анализа текста; овладение основными стилистическими ресурсами лексики и фразеологии языка, основными нормами литературного языка; приобретение опыта их использования в речевой практике при создании письменных высказываний.

10	Совершенствование видов речевой деятельности (чтения), обеспечивающих эффективное овладение разными учебными предметами; расширение и систематизация научных знаний о языке; осознание взаимосвязи его уровней и единиц; освоение базовых понятий лингвистики, основных единиц и грамматических категорий языка; формирование навыков проведения многоаспектного анализа текста; овладение основными стилистическими ресурсами лексики и фразеологии языка, основными нормами литературного языка; приобретение опыта их использования в речевой практике при создании письменных высказываний.
11, 12	Совершенствование видов речевой деятельности (чтения, письма), обеспечивающих эффективное овладение разными учебными предметами и взаимодействие с окружающими людьми в ситуациях формального и неформального межличностного и межкультурного общения; использование коммуникативно-эстетических возможностей русского языка; расширение и систематизацию научных знаний о языке; осознание взаимосвязи его уровней и единиц; освоение базовых понятий лингвистики, основных единиц и грамматических категорий языка; формирование навыков проведения различных видов анализа слова (лексического), а также многоаспектного анализа текста; овладение основными стилистическими ресурсами лексики и фразеологии языка, основными нормами литературного языка.

### **Метапредметные результаты обучения.**

В рамках ВПР наряду с предметными результатами обучения оценивались также следующие метапредметные результаты:

1. Умение определять понятия, создавать обобщения, устанавливать аналогии, классифицировать, самостоятельно выбирать основания и критерии для классификации, устанавливать причинно-следственные связи, строить логическое рассуждение, умозаключение (индуктивное, дедуктивное и по аналогии) и делать выводы:

Код	
1.2	Распознавать звуки речи по заданным признакам, слова по заданным параметрам их звукового состава; проводить фонетический анализ слов; использовать знания по фонетике и графике в практике произношения и правописания слов.
1.3	Распознавать морфемы; определять способы словообразования; проводить морфемный и словообразовательный анализы слова; применять знания по морфемике и словообразованию при выполнении различных видов языкового анализа и в практике правописания.
1.4	Распознавать имена существительные, имена прилагательные, глаголы в речи; проводить морфологический анализ имён существительных, имён прилагательных, глаголов; применять знания по морфологии при выполнении различных видов языкового анализа и в речевой практике.
1.5	Распознавать словосочетания, простые неосложнённые предложения; предложения, осложнённые однородными членами, обращением; сложные предложения; предложения с прямой речью; проводить синтаксический анализ словосочетания и простого предложения; проводить пунктуационный анализ простого осложнённого и сложного предложений; применять знания по синтаксису и пунктуации при выполнении различных видов языкового анализа и в речевой практике.

2. Умение создавать, применять и преобразовывать знаки и символы, модели и схемы для решения учебных и познавательных задач:

Код	
2.1	Соблюдать в устной речи нормы современного русского литературного языка как государственного языка Российской Федерации; соблюдать в устной речи правила речевого этикета.

### **3. Смысловое чтение:**

Код	
3.1	Владеть различными видами чтения: просмотровым, ознакомительным, изучающим, поисковым.
3.2	Адекватно понимать содержание прочитанных учебно-научных и художественных текстов различных функционально-смысловых типов речи (повествование, описание, рассуждение) объёмом не менее 200 – 250 слов; устно и письменно формулировать тему и главную мысль текста; формулировать вопросы по содержанию текста и отвечать на них; передавать в устной и письменной форме содержание прочитанных учебно-научных и художественных текстов различных функционально-смысловых типов речи.

5. Умение осознанно использовать речевые средства в соответствии с задачей коммуникации для выражения своих чувств, мыслей и потребностей; планирования и регуляции своей деятельности; владение устной и письменной речью, монологической контекстной речью:

<b>Код</b> 5.5	Редактировать тексты: сопоставлять исходный и отредактированный тексты; редактировать собственные тексты с опорой на знание норм современного русского литературного языка.
5.6	Соблюдать на письме нормы современного русского литературного языка как государственного языка Российской Федерации (в том числе во время списывания текста объёмом 90 – 100 слов; письма по памяти объёмом 20 – 25 слов; словарного диктанта объёмом 15 – 20 слов; диктанта на основе связного текста объёмом 90 – 100 слов, содержащим не более 12 орфограмм и 3 пунктограмм); соблюдать на письме правила речевого этикета.
5.7	Анализировать текст с точки зрения его соответствия основным признакам (наличие темы, главной мысли, грамматической связи предложений, цельности и относительной законченности); с точки зрения его принадлежности к функционально-смысловому типу речи; использовать знание основных признаков текста и особенностей функционально-смысловых типов речи в практике его создания; распознавать тексты разных функциональных разновидностей; применять знания о функциональных разновидностях языка при выполнении различных видов анализа и в речевой практике.

Таблица 2.1-12

№ задания	Проверяемые требования (метапредметный результат)	Уровень сложности	Процент выполнения задания в Псковской области				
			Средний	В группе, показавших			
				недостаточный уровень	базовый уровень	повышенный уровень	высокий уровень
<b>1К1</b>	5 (5.5, 5.6)	Б	<b>59,5</b>	25,4	49,8	71,2	88,0
<b>1К2</b>		Б	<b>52,9</b>	23,8	44,6	61,0	85,0
<b>1К3</b>		Б	<b>91,4</b>	75,4	89,0	95,4	98,6
<b>2К1</b>	1 (1.3, 1.4, 1.5)	Б	<b>52,6</b>	11,3	39,2	66,8	89,1
<b>2К2</b>		Б	<b>82,5</b>	48,3	79,7	90,7	96,1
<b>2К3</b>		Б	<b>48,7</b>	7,1	31,5	66,2	89,0
<b>2К4</b>		Б	<b>52,2</b>	6,9	36,0	69,7	92,2
<b>3</b>	1 (1.2), 2 (2.1)	Б	<b>71,4</b>	51,1	68,0	76,0	87,2
<b>4.1</b>	1 (1.4)	Б	<b>76,4</b>	29,5	71,7	90,8	97,5
<b>4.2</b>		Б	<b>55,0</b>	15,5	44,1	69,0	86,9
<b>5.1</b>	1 (1.5)	Б	<b>54,1</b>	12,7	41,3	74,6	93,6
<b>5.2</b>		Б	<b>43,7</b>	5,5	27,7	62,9	89,5
<b>6.1</b>		Б	<b>58,4</b>	18,1	44,5	77,4	96,7
<b>6.2</b>		Б	<b>49,5</b>	7,1	30,1	71,9	96,4
<b>7.1</b>		Б	<b>57,2</b>	16,5	40,4	77,3	97,8
<b>7.2</b>		Б	<b>47,0</b>	4,9	27,1	67,9	95,7
<b>8</b>	3 (3.1, 3.2)	Б	<b>53,6</b>	22,1	44,9	62,7	85,1
<b>9</b>		Б	<b>54,0</b>	21,5	46,3	63,5	84,5
<b>10</b>	3 (3.1)	Б	<b>45,0</b>	13,9	34,6	54,6	77,4
<b>11</b>	5 (5.7)	Б	<b>69,2</b>	36,3	62,8	79,9	93,8
<b>12</b>		Б	<b>85,3</b>	54,3	83,1	93,7	97,5

Наиболее высокие результаты (справились более 2/3 обучающихся, от 69 % до 91 %) получены при выполнении заданий №№ **1К3, 2К2, 3, 4.1, 11, 12:**

- **1К3** – списывание текста (правильно выполнили задание 91 % учащихся);
- **12** – нахождение к слову антонима с опорой на указанный в задании контекст (85 %);

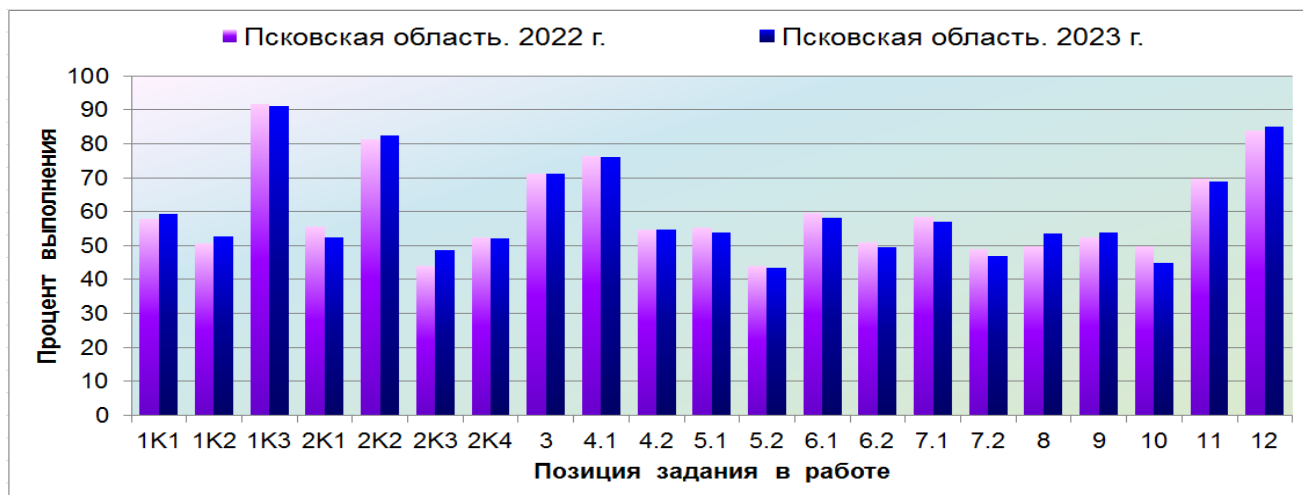
- **2К2** – выполнение морфемного разбора слова (83 %);
- **4.1** – обозначение частей речи в предложении (76 %);
- **3** – определение места ударного слога (71 %);
- **11** – распознавание слова по его лексическому значению с опорой на указанный в задании контекст (69 %).

Данные задания и в прошлом году входили в группу заданий с высокими результатами.

Менее успешно справились учащиеся с заданиями №№ **1К1, 1К2, 2К1, 2К4, 4.2, 5.1, 6.1, 7.1, 8, 9**. Как и в прошлом году для данной группы заданий зафиксирован средний процент выполнения (ниже 60 %). Правильно выполнили задания от 52 % до 59,5 % обучающихся.

С заданиями №№ **2К3, 5.2, 6.2, 7.2, 10** в 2023 году справились меньше половины пятиклассников (от 44 % до 49,5 %).

В сравнении с прошлым годом обучающиеся хуже справились с заданиями №№ **2К1, 5.1, 6 (6.1, 6.2), 7 (7.1, 7.2), 10, 11** проверочной работы. Минимальная разница с результатами 2022 года выявлена по заданиям №№ **1К3, 2К4, 3, 4 (4.1, 4.2), 5.2**. Выше в сравнении с 2022 годом получены результаты при выполнении 7 заданий из 21 предложенных: №№ **1К1, 1К2, 2К2, 2К3, 8, 9, 12**.



### 2.1.5. Региональный дефицит по предмету.

При анализе результатов по русскому языку учащихся пятых классов в сравнении с результатами по России в целом было выявлено восемь заданий (№№ **1К2, 2К1, 3, 5.1, 6.1, 6.2, 10, 11**), уровень выполнения которых в Псковской области оказался ниже общероссийского.

Таблица 2.1-13

Номер задания	Средний процент выполнения задания							
	1К2	2К1	3	5.1	6.1	6.2	10	11
Псковская область	52,9	52,6	71,4	54,1	58,4	49,5	45,0	69,2
Вся выборка (Российская Федерация)	55,6	53,9	73,1	56,4	60,0	50,6	49,0	69,8

Задания №№ **1К2, 3, 10** в 2022 году тоже входили в группу заданий, уровень выполнения которых по региону оказался ниже общероссийского. Региональный

дефицит по предмету параллели в 2023 году составил 38 %, что значительно выше, чем в 2022 г. (19 %) и в 2021 г. (10 %).

Уровень выполнения 11 заданий (№№ 1К3, 2К2, 2К3, 2К4, 4 (4.1, 4.2), 7 (7.1, 7.2), 8, 9, 12) из 21 предложенных по Псковской области оказался выше общероссийского, причём задания №№ 1К3, 2К2, 4 (4.1, 4.2), 7 (7.1, 7.2), 8, 9, 12 и в прошлом году входили в данную группу.

Таблица 2.1-14

Номер задания	Средний процент выполнения задания										
	1К3	2К2	2К3	2К4	4.1	4.2	7.1	7.2	8	9	12
Псковская область	91,4	82,5	48,7	52,2	76,4	55,0	57,2	47,0	53,6	54,0	85,3
Вся выборка (Российская Федерация)	90,2	80,1	47,7	51,7	74,6	54,1	56,2	45,6	50,2	52,0	83,0

Процент выполнения заданий №№ 2К2, 8, 9, 12 у школьников Псковской области выше общероссийского показателя на 2 % – 3 %.

Результаты выполнения заданий №№ 1К1, 5.2 пятиклассниками Псковской области в целом соотносятся с результатами Российской Федерации.

Таблица 2.1-15

Номер задания	Средний процент выполнения задания	
	1К1	5.2
Псковская область	59,5	43,7
Вся выборка (Российская Федерация)	59,7	44,2

## 2.2. МАТЕМАТИКА. 5 КЛАСС

### 2.2.1. Краткая характеристика проверочной работы.

Проверочная работа по математике в 2023 году содержала 10 заданий (8 заданий базового уровня и 2 – повышенного). Время выполнения проверочной работы – 45 минут. Максимальное количество баллов, которое можно было получить за выполнение всей работы, – 15.

Система оценивания представлена в таблице.

Таблица 2.2-1

Номер задания	1	2	3	4	5	6	7	8		9	10	
								8.1	8.2		10.1	10.2
Максимальный балл	1	1	1	1	2	2	2	1	1	1	1	1

### 2.2.2. Характеристика участников ВПР по математике.

В 2023 году в ВПР по математике участвовали 5866 пятиклассников из 189 образовательных организаций Псковской области.

**Количество участников ВПР по математике (за последние 3 года).**

Таблица 2.2-2

Год	Количество участников ВПР			
	Псковская область (чел.)	% от общего числа учащихся по России	Псковская область (ОО)	% от общего числа ОО по России
2021	5472	0,4	195	0,5
2022	5081	0,4	192	0,5
2023	5866	0,4	189	0,5

Количество участников ВПР по математике в 5-ых классах в 2023 году увеличилось на 785 человек. В сравнении с 2022 годом изменения доли участников ВПР по математике не произошло.

### Количество участников ВПР по математике по видам ОО.

Распределение участников ВПР по видам образовательных организаций представлено в таблице.

Таблица 2.2-3

Виды образовательных организаций	2023 г.	
	чел.	% от общего числа участников ВПР по математике в области
Лицеи и гимназии	2173	37,0
Средние общеобразовательные школы	3481	59,3
Основные общеобразовательные школы	158	2,7
Школы-интернаты	54	0,9

В 2023 году обучающихся лицеев и гимназий больше на 5 % (2022 г. – 1613 чел., 31,7 %), обучающихся основных общеобразовательных школ меньше на 1 %, чем в 2022 году (193 чел., 3,8 %). Количество учащихся школ-интернатов существенно не изменилось в сравнении с предыдущим годом (2022 г. – 38 чел., 0,7 %).

### Количество участников ВПР по математике по АТЕ региона.

Процентное соотношение участников ВПР по математике в разрезе муниципальных образований Псковской области сохраняется практически прежним.

Таблица 2.2-4

АТЕ	2022 г.		2023 г.	
	Количество участников	% от общего числа участников ВПР по математике в области	Количество участников	% от общего числа участников ВПР по математике в области
г. Псков	1910	37,6	2404	41,0
г. Великие Луки	947	18,6	1077	18,4
Бежаницкий район	68	1,3	59	1,0
Великолукский район	77	1,5	69	1,2
Гдовский район	84	1,7	83	1,4
Дедовичский район	89	1,8	117	2,0
Дновский район	73	1,4	115	2,0
Красногородский район	61	1,2	49	0,8
Куньинский район	39	0,8	36	0,6
Локнянский район	62	1,2	60	1,0
Невельский район	158	3,1	154	2,6
Новоржевский район	45	0,9	35	0,6
Новосокольнический район	96	1,9	96	1,6
Опочецкий район	119	2,3	166	2,8
Островский район	229	4,5	220	3,8
Палкинский район	37	0,7	58	1,0
Печорский район	181	3,6	157	2,7
Плюсский район	53	1,0	46	0,8
Порховский район	158	3,1	160	2,7

Псковский район	174	3,4	211	3,6
Пустошкинский район	45	0,9	55	0,9
Пушкиногорский район	65	1,3	80	1,4
Пыталовский район	75	1,5	90	1,5
Себежский район	147	2,9	156	2,7
Струго-Красненский район	67	1,3	88	1,5
Усвятский район	22	0,4	25	0,4

В 2023 г. в 14 муниципалитетах области по сравнению с 2022 годом наблюдается увеличение количества участников ВПР: г. Пскове, г. Великие Луки, Дедовичском, Дновском, Опочецком, Палкинском, Порховском, Псковском, Пустошкинском, Пушкиногорском, Пыталовском, Себежском, Струго-Красненском районах. Существенное увеличение доли участников (на 3 %) фиксируется в г. Пскове, незначительное уменьшение – в Островском (на 0,7 %), Печорском (на 0,9 %) районах. Практически не изменилась доля участников ВПР в остальных районах.

### 2.2.3. Основные результаты выполнения проверочной работы по математике.

Средний первичный балл участников ВПР-2023 по математике в 5 классах составил 8,8.

Распределение участников по числу набранных за выполнение проверочной работы первичных баллов выглядит следующим образом:

*Эмпирическое распределение результатов учащихся*



0 баллов получили 35 учащихся (0,6 %).

Как и в прошлом году, наблюдается резкое увеличение количества учащихся, получивших за выполнение работы 5 и 9 баллов – начальные границы отметок 3 и 4, что может указывать на необъективность результатов.

### Динамика результатов ВПР по математике за последние 3 года.

*Таблица 2.2-5*

Псковская область	Год		
	2021	2022	2023
Средний первичный балл	10,3	10,0	8,8



Псковская область	Год		
	2021	2022	2023
	<i>Количество участников (в процентах)</i>		
Показали недостаточный уровень планируемых результатов по учебному предмету	14,2	14,1	9,0
Достигли базового уровня	35,0	39,5	36,2
Достигли повышенного уровня	32,9	30,2	38,7
Достигли высокого уровня	17,9	16,3	16,1
Получили максимальный балл (2021 г., 2022 г. – 20, 2023 – 15)	0,3	0,3	3,9

В 2023 году количество учащихся, достигших повышенного и высокого уровней, составило 55 %, что существенно больше, чем в 2022 году (47 %). Не справились с работой 9 % обучающихся. Достигли только базового уровня 36 % пятиклассников. Максимальный балл за выполнение работы по математике получили 227 учащихся, что значительно больше, чем в 2022 году (16 учащихся).

По сравнению с 2022 г. наблюдается существенная динамика результатов:

- уменьшение количества учащихся, показавших недостаточный уровень планируемых результатов по учебному предмету (на 5 %), достигших только базового уровня (на 3 %);
- существенное увеличение количества учащихся, достигших повышенного уровня (на 9 %).

Количество учащихся, достигших высокого уровня, осталось примерно на том же уровне.

### Результаты участников ВПР по математике с учётом вида ОО.

Таблица 2.2-6

Виды ОО	Средний первичный балл	Количество учащихся (в процентах) <sup>4</sup>				Получили максимальный балл
		показали недостаточный уровень	достигли			
			базового уровня	повышенного уровня	высокого уровня	
Лицеи и гимназии	9,2	7,6	32,7	41,0	18,6	116 (5,3 %)
Средние общеобразовательные школы	8,5	9,9	38,1	37,4	14,5	104 (3,0 %)
Основные общеобразовательные школы	9,0	7,6	35,4	40,5	16,5	4 (2,5 %)
Школы-интернаты	7,5	13,0	50,0	25,9	11,1	3 (5,6 %)

Сравнивая результаты выполнения проверочных работ по категориям участников, можно отметить, что более высокие результаты в 2023 году показали учащиеся лицеев / гимназий. Количество учащихся, достигших повышенного и высокого уровней, в лицеях / гимназиях составило 60 %. У обучающихся общеобразовательных школ (средних / основных) – 52 % и 57 % соответственно. Менее успешно с проверочными работами справились учащиеся школ-интернатов. Количество обучающихся, достигших повышенного и высокого уровней, составило 37 %.

<sup>4</sup> - Указывается доля обучающихся от общего числа участников данной категории по предмету.



В 2023 году доля обучающихся, показавших недостаточный уровень планируемых результатов, в сравнении с прошлым годом уменьшилась по всем категориям учащихся: значительно в школах-интернатах (на 13 %) и общеобразовательных школах (средних / основных) – на 6 % и 7 % соответственно; в лицеях / гимназиях – на 2 %. В общеобразовательных школах (средних / основных), лицеях / гимназиях по сравнению с прошлым годом уменьшилось количество учащихся продемонстрировавших только базовый уровень. В школах-интернатах данный показатель увеличился на 13 %.

Доля обучающихся, достигших повышенного уровня, увеличилась по всем категориям участников: значительно в лицеях / гимназиях (на 8 %) и общеобразовательных школах (средних / основных) – на 8 % и на 11 % соответственно; в школах-интернатах – на 5 %. В 2023 году следует отметить, уменьшение количества учащихся, достигших высокого уровня, в лицеях / гимназиях и школах-интернатах на 3 % и на 5 % соответственно. В общеобразовательных школах (средних / основных) данный показатель остался примерно на том же уровне, что и в прошлом году.

### Основные результаты ВПР по математике по АТЕ региона.

Таблица 2.2-7

АТЕ	Всего участни ков	Средний первичный балл	Количество учащихся (в процентах)				Получили максималь ный балл
			показали недостаточ- ный уровень	достигли			
				базового уровня	повышенного уровня	высокого уровня	
г. Псков	2404	8,9	8,7	36,4	37,9	17,0	97 (4,0 %)
г. Великие Луки	1077	9,2	7,0	32,3	42,7	18,0	50 (4,6 %)
Бежаницкий район	59	8,3	5,1	54,2	33,9	6,8	1 (1,7 %)
Великолукский район	69	8,5	10,1	42,0	31,9	15,9	4 (5,8 %)
Гдовский район	83	7,9	13,3	38,6	41,0	7,2	2 (2,4 %)
Дедовичский район	117	7,1	22,2	38,5	31,6	7,7	2 (1,7 %)
Дновский район	115	8,7	8,7	34,8	36,5	20,0	3 (2,6 %)
Красногородский район	49	8,9	10,2	36,7	36,7	16,3	1 (2,0 %)
Куньинский район	36	9,3	5,6	36,1	44,4	13,9	0 (0,0 %)
Локнянский район	60	9,8	1,7	36,7	36,7	25,0	3 (5,0 %)
Невельский район	154	8,2	7,8	44,2	37,0	11,0	7 (4,5 %)
Новоржевский район	35	8,4	8,6	37,1	42,9	11,4	0 (0,0 %)
Новосокольнический район	96	8,4	15,6	32,3	38,5	13,5	4 (4,2 %)
Опочецкий район	166	8,7	6,6	38,6	41,6	13,3	7 (4,2 %)
Островский район	220	8,1	10,9	44,1	30,0	15,0	9 (4,1 %)
Палкинский район	58	8,5	6,9	37,9	50,0	5,2	0 (0,0 %)
Печорский район	157	9,2	7,6	30,6	42,0	19,8	14 (8,9 %)
Плюсский район	46	9,8	4,4	30,4	43,5	21,7	1 (2,2 %)
Порховский район	160	8,2	13,1	34,4	38,1	14,4	2 (1,3 %)
Псковский район	211	8,8	11,4	30,3	41,7	16,6	9 (4,3 %)
Пустошкинский район	55	8,3	12,7	40,0	30,9	16,4	2 (3,6 %)
Пушкиногорский район	80	7,9	11,3	46,3	33,8	8,8	2 (2,5 %)
Пыталовский район	90	7,6	18,9	40,0	30,0	11,1	2 (2,2 %)
Себежский район	156	9,1	8,3	32,1	44,2	15,4	4 (2,6 %)
Струго-Красненский район	88	8,2	8,0	43,2	37,5	11,4	0 (0,0 %)

АТЕ	Всего участни ков	Средний первичный балл	Количество учащихся (в процентах)				Получили максималь ный балл
			показали недостаточ ный уровень	достигли			
				базового уровня	повышенного уровня	высокого уровня	
Усвятский район	25	9.6	4.0	28.0	32.0	36.0	1 (4.0 %)

По сравнению с 2022 годом в 12 муниципалитетах области (Дновском, Красногородском, Куньинском, Локнянском, Опочечком, Плюсском, Порховском, Псковском, Пустошкинском, Пыталовском, Себежском, Усвятском районах) можно отметить динамику результатов по всем показателям: увеличение доли учащихся, достигших повышенного, высокого уровня, получивших максимальный балл; уменьшение доли учащихся, показавших недостаточный уровень планируемых результатов, достигших только базового уровня. Снижение результатов по большинству показателей отмечено в Гдовском, Пушкиногорском, Струго-Красненском районах.

В большинстве районах области (за исключением Гдовского, Невельского, Островского, Пушкиногорского, Струго-Красненского) наблюдается увеличение количества учащихся, достигших повышенного и высокого уровня. Наиболее высокие результаты (достигли повышенного и высокого уровня более 2/3 учащихся) показали обучающиеся Усвятского района.

Максимальный балл за выполнение работы получили обучающиеся из 22 муниципалитетов области (2022 г. – 7 муниципалитетов).

**Образовательные организации<sup>5</sup>, продемонстрировавшие наиболее высокие / низкие результаты по математике.**

Статистически достоверными можно считать результаты образовательных организаций, в которых участников ВПР по предмету было более 10 человек. Таких школ в 2023 году – 96 из 189. Из них наиболее высокие результаты, с максимальными значениями по доле участников, достигших высокого и повышенного уровней, и минимальными значениями по доле участников, показавших недостаточный уровень, продемонстрировали пятиклассники 11 образовательных организаций, в том числе 7 из категории «лицей и гимназии».

Таблица 2.2-8

АТЕ	Наименование ОО	Кол-во участников	Количество учащихся (в процентах),	
			показавших недостаточный уровень	достигших повышенного и высокого уровней
г. Псков	МАОУ "Гуманитарный лицей"	80	0,0	91,3
Печорский район	МБОУ "Печорская лингвистическая гимназия"	16	0,0	81,3
г. Великие Луки	МБОУ "Гимназия им. С.В. Ковалевской"	47	2,1	78,7
Дновский район	МОУ "Гимназия" г. Дно	26	3,9	76,9
Псковский район	МБОУ "Стремуткинская средняя общеобразовательная школа Псковского района"	17	5,9	76,5

<sup>5</sup> - Среди образовательных организаций с количеством участников не менее 10.

АТЕ	Наименование ОО	Кол-во участников	Количество учащихся (в процентах),	
			показавших недостаточный уровень	достигших повышенного и высокого уровней
г. Псков	МБОУ "Лицей «Развитие»"	110	4,6	73,6
Плюсский район	МБОУ "Плюсская средняя общеобразовательная школа"	30	6,7	73,3
г. Великие Луки	МБОУ "Средняя общеобразовательная школа № 7 имени Антона Злобина"	79	3,8	72,2
г. Великие Луки	МБОУ "Средняя общеобразовательная школа № 13"	92	6,5	71,7
г. Великие Луки	МАОУ "Инженерно-экономический лицей"	99	4,0	71,7
Псковский район	МБОУ "Тямшанская гимназия Псковского района"	37	0,0	70,3

Низкие результаты, с максимальными значениями по доле участников, показавших недостаточный уровень, продемонстрировали обучающиеся из 25 образовательных организаций, в том числе 5 из категории «лицей и гимназии».

Таблица 2.2-9

АТЕ	Наименование ОО	Кол-во участников	Количество учащихся (в процентах),	
			показавших недостаточный уровень	достигших повышенного и высокого уровней
г. Псков	МБОУ "Средняя общеобразовательная школа № 16 имени Героя России Алексея Воробьева"	32	50,0	12,5
г. Великие Луки	ГБОУ ПО "Великолукская средняя школа-интернат для детей, нуждающихся в социальной поддержке"	18	33,3	44,5
Дедовичский район	МБОУ "Пожеревицкая средняя школа"	12	25,0	33,3
Дедовичский район	МБОУ "Дедовичская средняя школа № 1"	34	23,5	41,2
Дедовичский район	МБОУ "Дедовичская средняя школа № 2"	59	22,0	37,3
Великолукский район	МОУ "Переслегинская гимназия"	23	21,7	30,4
Гдовский район	МБОУ "Гдовская средняя общеобразовательная школа"	37	21,6	40,5
Пыталовский район	МБОУ "Пыталовская средняя школа имени А.А. Никонова" Пыталовского муниципального округа	51	21,6	45,1
Псковский район	МБОУ "Родинская средняя общеобразовательная школа Псковского района"	28	21,4	46,4
г. Псков	МБОУ "Средняя общеобразовательная школа № 11"	61	21,3	32,8
г. Псков	МБОУ "Средняя общеобразовательная школа № 24 имени Л.И. Малякова"	112	20,5	39,3
г. Великие Луки	МБОУ "Средняя общеобразовательная школа № 5"	70	20,0	32,9
Островский	МБОУ "Гимназия" МО "Островский"	36	19,4	30,6

АТЕ	Наименование ОО	Кол-во участ- ников	Количество учащихся (в процентах),	
			показавших недостаточный уровень	достигших повышенного и высокого уровней
район	район"			
г. Псков	МБОУ "Естественно-математический лицей № 20"	107	15,9	42,1
Гдовский район	МБОУ "Ямская средняя общеобразовательная школа"	13	15,4	46,2
Пустошкинский район	МБОУ "Пустошкинский центр образования"	46	15,2	45,7
Себежский район	МБОУ "Сосновоборская средняя общеобразовательная школа"	14	14,3	42,9
Порховский район	МБОУ "Средняя общеобразовательная школа № 1 г. Порхова"	64	14,1	46,9
Пушкиногорский район	МБОУ "Пушкиногорская средняя общеобразовательная школа имени А.С. Пушкина"	68	13,2	41,2
Островский район	МБОУ "Средняя школа № 1" МО "Островский район"	53	13,2	32,1
г. Великие Луки	МБОУ "Средняя общеобразовательная школа № 17"	17	11,8	41,2
Невельский район	МОУ "Гимназия г. Невеля Псковской области"	44	11,4	38,6
г. Псков	МБОУ "Средняя общеобразовательная школа № 23 с углубленным изучением английского языка"	72	11,1	47,2
г. Великие Луки	МАОУ "Педагогический лицей"	40	10,0	47,5
Невельский район	МБОУ "Средняя общеобразовательная школа № 5 имени Героя Советского Союза Вячеслава Васильевича Смирнова" города Невеля Псковской области	20	10,0	20,0

Среди школ, в которых участников ВПР по предмету было менее 10 человек, наиболее высокие результаты продемонстрировали учащиеся следующих образовательных организаций:

Таблица 2.2-10

АТЕ	Наименование ОО	Кол-во участ- ников	Количество учащихся (в процентах),	
			показавших недостаточный уровень	достигших повышенного и высокого уровней
Великолукский район	Демидовская школа филиал МОУ "Першинская средняя школа"	1	0,0	100,0
Великолукский район	Кировская школа, филиал МОУ "Булынинская средняя школа"	2	0,0	100,0
Куньинский район	МБОУ "Жижицкая средняя общеобразовательная школа" Куньинского района Псковской области	5	0,0	100,0
Локнянский район	Миритиницкая основная школа филиал МБОУ "Башовская средняя общеобразовательная школа с углубленным изучением предметов валеологического профиля"	1	0,0	100,0

АТЕ	Наименование ОО	Кол-во участ- ников	Количество учащихся (в процентах),	
			показавших недостаточный уровень	достигших повышенного и высокого уровней
	МО "Локнянский район" Псковской области			
Новоржевский район	"Выборская средняя общеобразовательная школа" филиал МОУ "Новоржевская средняя школа"	3	0,0	100,0
Островский район	МБОУ "Воронцовская средняя школа" МО "Островский район"	2	0,0	100,0
Палкинский район	МБОУ Добычинская средняя школа	2	0,0	100,0
Печорский район	МБОУ "Лавровская гимназия"	5	0,0	100,0
Псковский район	Быстрецовская основная общеобразовательная школа филиал МБОУ "Карамышевская средняя общеобразовательная школа Псковского района"	3	0,0	100,0
Пустошкинский район	Гультяевский филиал МБОУ "Пустошкинская сельская общеобразовательная школа"	3	0,0	100,0
Пушкиногорский район	"Исская основная общеобразовательная школа" – филиал МБОУ "Пушкиногорская средняя общеобразовательная школа имени А.С. Пушкина"	1	0,0	100,0
Струго-Красненский район	МБОУ "Новосельская средняя общеобразовательная школа" СП-отделение "Цапельская основная общеобразовательная школа"	2	0,0	100,0
г. Псков	АНОО "Ольгинская Гимназия"	9	0,0	88,9
Печорский район	МБОУ "Крупская основная общеобразовательная школа"	7	0,0	85,7
Гдовский район	МБОУ "Добручинская основная общеобразовательная школа"	6	0,0	83,3
Островский район	МБОУ "Крюковская средняя школа" МО "Островский район"	6	0,0	83,3
Гдовский район	МБОУ "Яммская средняя общеобразовательная школа" СП "Самолвовская основная общеобразовательная школа"	5	0,0	80,0
Псковский район	Остенская средняя общеобразовательная школа, филиал МБОУ "Писковская средняя общеобразовательная школа Псковского района"	5	0,0	80,0
Великолукский район	Борковская школа, филиал МОУ "Пореченская средняя школа имени К.С. Заслонова"	4	0,0	75,0
Новосокольниче-ский район	Филиал "Вязовская школа" МБОУ "Насвинская средняя школа"	4	0,0	75,0
Новосокольниче-ский район	МБОУ "Насвинская средняя школа"	4	0,0	75,0
Островский	Рубиловское отделение	4	0,0	75,0

АТЕ	Наименование ОО	Кол-во участников	Количество учащихся (в процентах),	
			показавших недостаточный уровень	достигших повышенного и высокого уровней
район	МБОУ "Средняя школа № 4" МО "Островский район"			
Порховский район	МБОУ "Славковская средняя общеобразовательная школа"	8	0,0	75,0
Порховский район	Филиал МБОУ "Средняя общеобразовательная школа № 1 г. Порхова" "Хиловская основная общеобразовательная школа"	4	0,0	75,0
Псковский район	Верхолинская основная общеобразовательная школа, филиал МБОУ "Псковская средняя общеобразовательная школа Псковского района"	4	0,0	75,0
Великолукский район	МОУ "Лычевская средняя школа имени М.К. Кузьмина"	10	0,0	70,0

## 2.2.4. Статистический анализ выполнения заданий проверочной работы.

Таблица 2.2-11

№ задания	Проверяемые умения		Уровень сложности	Процент выполнения задания в Псковской области			
				Средний	В группе, показавших		
					недостаточный уровень	базовый уровень	повышенный уровень
1	Оперировать понятием «обыкновенная дробь».		Б	57,9	18,5	46,4	66,0
2	Оперировать понятием «десятичная дробь».		Б	75,9	28,9	66,5	86,9
3	Решать задачи на нахождение части числа и числа по его части		Б	37,6	4,0	19,3	44,8
4	Использовать свойства чисел и правила действий с числами при выполнении вычислений.		Б	78,3	28,9	71,9	87,8
5	Решать задачи разных типов (на работу, на движение), связывающих три величины, выделять эти величины и отношения между ними.		Б	45,7	4,1	22,8	57,0
6	Использовать свойства чисел и правила действий с числами при выполнении вычислений / выполнять вычисления, в том числе с использованием приёмов рациональных вычислений, обосновывать алгоритмы выполнения действий.		Б	57,8	8,3	37,3	73,2
7	Решать задачи на покупки, решать несложные логические задачи методом рассуждений.		П	53,6	3,9	29,2	70,5
8	Читать информацию, представленную в виде таблицы, диаграммы.	8.1	Б	90,3	68,7	88,0	94,2
8	Читать информацию, представленную в виде таблицы, диаграммы / извлекать, интерпретировать информацию,	8.2	Б	79,0	40,2	72,5	87,4



	представленную в таблицах и на диаграммах, отражающую свойства и характеристики реальных процессов и явлений.							
9	Оперировать понятиями: прямоугольный параллелепипед, куб, шар.		Б	<b>30,7</b>	4,5	15,0	33,9	73,0
10	Вычислять расстояния на местности в стандартных ситуациях.	10.1	П	<b>61,8</b>	17,6	45,8	73,4	94,5
10	Выполнять простейшие построения и измерения на местности, необходимые в реальной жизни.	10.2	П	<b>52,4</b>	13,2	35,1	62,2	89,9

№ задания	Виды деятельности (в соответствии с ФГОС)							
1 – 3	Развитие представлений о числе и числовых системах от натуральных до действительных чисел.							
4	Овладение приёмами выполнения тождественных преобразований выражений.							
5, 7, 10.1	Умение применять изученные понятия, результаты, методы для решения задач практического характера и задач из смежных дисциплин.							
6	Овладение навыками письменных вычислений.							
8.1, 8.2	Умение извлекать информацию, представленную в таблицах, на диаграммах.							
9	Развитие пространственных представлений.							
10.2	Развитие умений моделирования реальных ситуаций на языке геометрии, развитие изобразительных умений.							

### Метапредметные результаты обучения.

В рамках ВПР наряду с предметными результатами обучения оценивались также следующие метапредметные результаты:

Код	Проверяемые требования к уровню подготовки
4	Понимать информацию, представленную в виде таблицы, диаграммы.
5	Применять изученные понятия, результаты, методы для решения задач практического характера.

Таблица 2.2-12

№ задания	Проверяемые требования (метапредметный результат)	Уровень сложности	Процент выполнения задания в Псковской области				
			Средний	В группе, показавших			
				недостаточный уровень	базовый уровень	повышенный уровень	высокий уровень
3	5	Б	<b>37,6</b>	4,0	19,3	44,8	80,2
5		Б	<b>45,7</b>	4,1	22,8	57,0	93,3
7	4, 5	П	<b>53,6</b>	3,9	29,2	70,5	95,9
8.1	4	Б	<b>90,3</b>	68,7	88,0	94,2	98,2
8.2		Б	<b>79,0</b>	40,2	72,5	87,4	95,2
10.1	5	П	<b>61,8</b>	17,6	45,8	73,4	94,5
10.2		П	<b>52,4</b>	13,2	35,1	62,2	89,9

Наиболее высокие результаты (справились более 2/3 обучающихся – от 76 % до 90 %) получены при выполнении заданий №№ 8 (8.1, 8.2), 4, 2 на проверку умений:

- **8.1** – читать информацию, представленную в виде таблицы, диаграммы (правильно выполнили задание 90 % учащихся);

- **8.2** – читать информацию, представленную в виде таблицы, диаграммы / извлекать, интерпретировать информацию, представленную в таблицах и на диаграммах, отражающую свойства и характеристики реальных процессов и явлений (79 %);

- **4** – использовать свойства чисел и правила действий с числами при выполнении вычислений (78 %);

- **3** – оперировать понятием «десятичная дробь» (76 %).

Данные задания и в 2022 году входили в группу заданий с высокими результатами.

Менее успешно справились учащиеся с заданиями №№ **1, 6, 7, 10 (10.1, 10.2)**. Для данной группы заданий зафиксирован средний процент выполнения (ниже 65 %). Правильно выполнили задания от 52 % до 62 % обучающихся. Следует отметить, что задания № **6** (использование свойств чисел и правил действий с числами при выполнении вычислений), № **10** (вычисление расстояния на местности в стандартных ситуациях, выполнение простейших построений и измерений на местности) и в прошлом году входили в данную группу.

С заданиями №№ **3, 5, 9** справились менее половины пятиклассников (от 31 % до 46 %). Задания № **3** (задачи на нахождение части числа и числа по его части), № **9** (знание понятий: прямоугольный параллелепипед, куб, шар) и в 2022 году вызывали затруднения у учащихся.

В сравнении с прошлым годом обучающиеся хуже справились с заданиями № **5** (задачи разных типов (на работу / движение), связывающих три величины), № **10.2** (простейшие построения и измерения на местности). Минимальная разница с результатами 2022 года выявлена по заданиям № **3** (задачи на нахождение части числа и числа по его части), № **4** (использование свойств чисел и правил действий с числами при выполнении вычислений). Выше в сравнении с 2022 годом получены результаты при выполнении 8 заданий из 12 предложенных: №№ **1, 2, 6, 7, 8 (8.1, 8.2), 9, 10.1**.

### 2.2.5. Региональный дефицит по предмету.

При анализе результатов по математике учащихся пятых классов Псковской области в сравнении с результатами по России в целом было выявлено 3 задания (№№ **1, 3, 9**), уровень выполнения которых в области оказался ниже общероссийского.

Таблица 2.2-13

Номер задания	Средний процент выполнения задания		
	2	4	7
Вся выборка (Российская Федерация)	63,4	46,6	36,2
Псковская область	57,9	37,6	30,7

Все три задания в 2022 году также входили в данную группу. Региональный дефицит по предмету параллели в 2023 году составил 25 %, что значительно меньше, чем в 2022 и в 2021 г.г. (38 %).



Уровень выполнения 8 заданий (№№ 2, 4 – 8, 10.1) из 12 предложенных в Псковской области оказался выше общероссийского, причём задания №№ 2, 5 – 8 и в прошлом году входили в данную группу.

Таблица 2.2-14

Номер задания	Средний процент выполнения задания							
	2	4	5	6	7	8.1	8.2	10.1
Вся выборка (Российская Федерация)	74,8	76,7	44,3	53,5	46,6	89,6	78,4	61,0
Псковская область	75,9	78,3	45,7	57,8	53,6	90,3	79,0	61,8

Процент выполнения заданий № 6, № 7 у школьников Псковской области выше общероссийского показателя на 4 % и 7 % соответственно.

Результат выполнения задания № 10.2 пятиклассниками области в целом соотносится с результатом, показанным по стране: Псковская область – 52,4 %, Российская Федерация – 52,8 %.

## 2.3. ИСТОРИЯ. 5 КЛАСС

### 2.3.1. Краткая характеристика проверочной работы.

Проверочная работа по истории в 2023 году состояла из 7 заданий и содержала 4 задания базового уровня, 2 – повышенного, 1 – высокого. Время выполнения проверочной работы – 45 минут.

Максимальное количество баллов, которое можно было получить за выполнение всей работы, – 15.

Система оценивания представлена в таблице.

Таблица 2.3-1

Номер задания	1	2	3	4	5	6	7
Максимальный балл	2	1	3	3	1	2	3

### 2.3.2. Характеристика участников ВПР по истории.

В 2023 году в ВПР по истории участвовали 5889 учащихся из 190 образовательных организаций Псковской области.

#### Количество участников ВПР по истории (за последние 3 года).

Таблица 2.3-2

Год	Количество участников ВПР			
	Псковская область (чел.)	% от общего числа учащихся по России	Псковская область (ОО)	% от общего числа ОО по России
2021	5751	0,4	196	0,6
2022	5366	0,4	190	0,5
2023	5889	0,4	190	0,6

Количество участников ВПР по истории в 5-ых классах в 2023 году увеличилось на 523 человека. Доля участников ВПР по истории в сравнении с 2022 годом также увеличилась.

#### Количество участников ВПР по истории по видам ОО.

Распределение участников ВПР по видам образовательных организаций представлено в таблице.

Таблица 2.3-3

Виды образовательных организаций	2023 г.	
	чел.	% от общего числа участников ВПР по истории в области
Лицеи и гимназии	2123	36,1
Средние общеобразовательные школы	3562	60,5
Основные общеобразовательные школы	148	2,5
Школы-интернаты	56	1,0

В 2023 году обучающихся лицеев и гимназий больше на 1 % (2022 г. – 1883 чел., 35,1 %), обучающихся основных общеобразовательных школ меньше на 0,8 %, чем в 2022 году (176 чел., 3,3 %). Количество учащихся школ-интернатов в сравнении с предыдущим годом существенно не изменилось (2022 г. – 44 чел., 0,8 %).

### Количество участников ВПР по истории по АТЕ региона.

Процентное соотношение участников ВПР по истории в разрезе муниципальных образований Псковской области сохраняется практически прежним.

Таблица 2.3-4

АТЕ	2022 г.		2023 г.	
	Количество участников	% от общего числа участников ВПР по истории в области	Количество участников	% от общего числа участников ВПР по истории в области
г. Псков	2211	41,2	2439	41,4
г. Великие Луки	923	17,2	1054	17,9
Бежаницкий район	67	1,2	61	1,0
Великолукский район	82	1,5	70	1,2
Гдовский район	83	1,5	80	1,4
Дедовичский район	83	1,5	120	2,0
Дновский район	73	1,4	110	1,9
Красногородский район	61	1,1	52	0,9
Куньинский район	38	0,7	34	0,6
Локнянский район	58	1,1	61	1,0
Невельский район	163	3,0	179	3,0
Новоржевский район	48	0,9	38	0,6
Новосокольнический район	99	1,8	103	1,7
Опочецкий район	120	2,2	162	2,8
Островский район	221	4,1	224	3,8
Палкинский район	36	0,7	56	1,0
Печорский район	186	3,5	151	2,6
Плюсский район	50	0,9	44	0,7
Порховский район	154	2,9	157	2,7
Псковский район	165	3,1	205	3,5
Пустошкинский район	46	0,9	59	1,0
Пушкиногорский район	71	1,3	84	1,4
Пыталовский район	76	1,4	91	1,5
Себежский район	154	2,9	145	2,5
Струго-Красненский район	73	1,4	84	1,4
Усвятский район	25	0,5	26	0,4

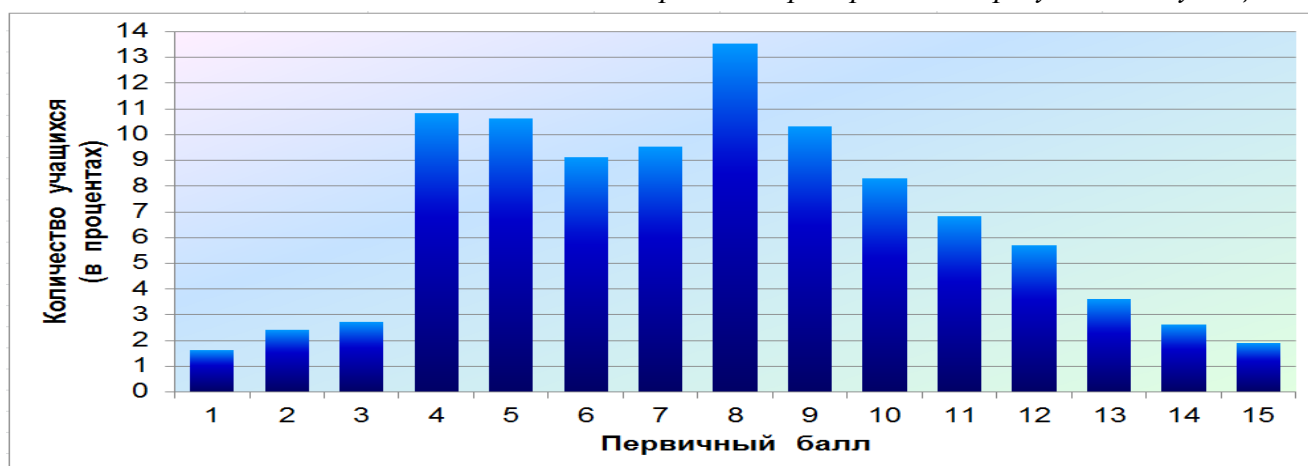
В 2023 г. в 17 муниципалитетах области по сравнению с 2022 годом наблюдается увеличение количества участников ВПР (за исключением Бежаницкого, Великолукского, Гдовского, Красногородского, Куньинского, Новоржевского, Печорского, Плюсского, Себежского районов). Незначительное увеличение доли участников фиксируется в г. Великие Луки (на 0,7 %) и Опочецком районе (на 0,9 %), небольшое уменьшение – в Печорском районе (на 0,9 %). Доля участников ВПР по истории в остальных районах практически не изменилась.

### 2.3.3. Основные результаты выполнения проверочной работы по истории.

Средний первичный балл участников ВПР-2023 по истории в 5-ых классах составил 7,7.

Распределение участников по числу набранных за выполнение проверочной работы первичных баллов выглядит следующим образом:

*Эмпирическое распределение результатов учащихся*



0 баллов получили 38 учащихся (0,6 %).

В 2023 году наблюдается резкое увеличение количества учащихся, получивших за выполнение работы 4 и 8 баллов – начальные границы отметок 3 и 4, что может указывать на необъективность результатов.

### Динамика результатов ВПР по истории за последние 3 года.

*Таблица 2.3-5*

Псковская область	Год		
	2021	2022	2023
Средний первичный балл	8,0	7,4	7,7
<i>Количество участников (в процентах)</i>			
Показали недостаточный уровень планируемых результатов по учебному предмету	6,6	9,2	7,3
Достигли базового уровня	37,6	42,7	40,1
Достигли повышенного уровня	38,6	35,9	38,9
Достигли высокого уровня	17,3	12,2	13,8
Получили максимальный балл	1,9	1,6	1,9

В 2023 году количество учащихся, достигших повышенного и высокого уровней, составило 53 %, что больше, чем в 2022 году (48 %). Не справились

с работой 7 % пятиклассников (2022 г. – 9 %). Достигли только базового уровня 40 % обучающихся. Максимальный балл за выполнение работы по истории получили 113 учащихся, что значительно больше, чем в 2022 году (84 учащихся).

По сравнению с 2022 г. наблюдается динамика результатов:

- уменьшение количества учащихся, показавших недостаточный уровень планируемых результатов по учебному предмету (на 2 %), достигших только базового уровня (на 3 %);
- увеличение количества учащихся, достигших повышенного (на 3 %) и высокого (на 2 %) уровней.

Средний первичный балл и количество учащихся, получивших максимальный балл, остались примерно на том же уровне.

### Результаты участников ВПР по истории с учётом вида ОО.

Таблица 2.3-6

Виды ОО	Средний первичный балл	Количество учащихся (в процентах) <sup>6</sup>				Получили максимальный балл
		показали недостаточный уровень	достигли			
			базового уровня	повышенного уровня	высокого уровня	
Лицеи и гимназии	8,2	5,4	36,0	41,1	17,5	73 (3,4 %)
Средние общеобразовательные школы	7,4	8,6	42,3	37,4	11,7	38 (1,1 %)
Основные общеобразовательные школы	7,9	4,1	41,9	37,8	16,2	2 (1,4 %)
Школы-интернаты	7,2	3,6	44,6	50,0	1,8	0 (0,0 %)

Сравнивая результаты выполнения проверочных работ по категориям участников, можно отметить, что более высокие результаты в 2023 году показали обучающиеся лицеев и гимназий: количество учащихся, достигших повышенного и высокого уровней, составило 59 %. У учащихся основных общеобразовательных школ и школ-интернатов – 54 % и 52 % соответственно. Менее успешно с проверочными работами справились обучающиеся средних общеобразовательных школ. Количество учащихся, достигших повышенного и высокого уровней, составило 49 %.

В 2023 году доля обучающихся, показавших недостаточный уровень, в сравнении с прошлым годом, уменьшилась по всем категориям учащихся: значительно в школах-интернатах (на 11 %) и основных общеобразовательных школах (на 8 %), в средних общеобразовательных школах – на 2 %, в лицеях / гимназиях – на 0,7 %. В общеобразовательных школах (средних / основных) по сравнению с прошлым годом уменьшилось на 4 % количество учащихся продемонстрировавших только базовый уровень. В школах-интернатах данный показатель значительно увеличился (на 24 %). Доля обучающихся, достигших повышенного уровня, увеличилась по всем категориям участников: значительно в школах-интернатах (на 11 %), в средних / основных общеобразовательных

<sup>6</sup> Указывается доля обучающихся от общего числа участников данной категории по предмету.

школах – соответственно на 4 % и на 1 %, в лицеях / гимназиях – на 0,4 %. В 2023 году наблюдается увеличение количества учащихся, достигших высокого уровня: существенно в основных общеобразовательных школах (на 11 %), в средних общеобразовательных школах, в лицеях / гимназиях – на 2 %, на 0,6 % соответственно. В школах-интернатах данный показатель значительно уменьшился (на 35 %). В 2023 году наблюдается незначительное увеличение среднего первичного балла в основных общеобразовательных школах (на 1 %) и школах-интернатах (на 0,7 %). В средних общеобразовательных школах, лицеях / гимназиях данный показатель остался примерно на том же уровне, что и в прошлом году. Следует отметить, что в основных общеобразовательных школах в 2023 году фиксируется по всем показателям динамика результатов относительно результатов 2022 года.

### Основные результаты ВПР по истории по АТЕ региона.

Таблица 2.3-7

АТЕ	Всего участни ков	Средний первичный балл	Количество учащихся (в процентах)				Получили максималь ный балл
			показали недостаточ- ный уровень	достигли			
				базового уровня	повышенного уровня	высокого уровня	
г. Псков	2439	8,0	6,6	37,6	40,7	15,1	70 (2,9 %)
г. Великие Луки	1054	7,9	5,2	39,0	40,1	15,7	19 (1,8 %)
Бежаницкий район	61	7,9	1,6	41,0	45,9	11,5	0 (0,0 %)
Великолукский район	70	7,8	5,7	40,0	38,6	15,7	1 (1,4 %)
Гдовский район	80	7,1	11,3	43,8	33,8	11,3	0 (0,0 %)
Дедовичский район	120	7,0	5,8	53,3	30,8	10,0	2 (1,7 %)
Дновский район	110	7,8	6,4	40,0	36,4	17,3	0 (0,0 %)
Красногородский район	52	6,2	9,6	59,6	26,9	3,9	0 (0,0 %)
Куньинский район	34	8,4	0,0	26,5	61,8	11,8	2 (5,9 %)
Локнянский район	61	9,3	0,0	34,4	41,0	24,6	2 (3,3 %)
Невельский район	179	6,8	8,9	52,5	33,0	5,6	0 (0,0 %)
Новоржевский район	38	8,5	0,0	34,2	52,6	13,2	1 (2,6 %)
Новосокольнический район	103	6,3	28,2	32,0	31,1	8,7	0 (0,0 %)
Опочецкий район	162	7,4	1,9	52,5	35,8	9,9	2 (1,2 %)
Островский район	224	6,9	11,6	47,8	32,1	8,5	0 (0,0 %)
Палкинский район	56	7,3	10,7	39,3	41,1	8,9	0 (0,0 %)
Печорский район	151	8,3	3,3	36,4	45,7	14,6	1 (0,7 %)
Плюсский район	44	8,3	0,0	34,1	54,6	11,4	1 (2,3 %)
Порховский район	157	7,4	8,9	40,1	39,5	11,5	0 (0,0 %)
Псковский район	205	6,8	13,2	46,8	30,2	9,8	0 (0,0 %)
Пустошкинский район	59	6,7	15,3	49,2	30,5	5,1	0 (0,0 %)
Пушкиногорский район	84	8,9	7,1	31,0	35,7	26,2	10 (11,9 %)
Пыталовский район	91	5,9	26,4	44,0	18,7	11,0	0 (0,0 %)
Себежский район	145	7,5	7,6	40,7	38,6	13,1	1 (0,7 %)
Струго-Красненский район	84	8,2	3,6	33,3	45,2	17,9	0 (0,0 %)
Усвятский район	26	8,2	3,9	34,6	57,7	3,9	1 (3,8 %)

По сравнению с 2022 годом только в 4 муниципалитетах области (г. Великие Луки, Дедовичском, Куньинском, Плюсском районах) можно отметить динамику результатов по всем показателям: увеличение среднего

первичного балла, доли учащихся, достигших повышенного, высокого уровня, получивших максимальный балл; уменьшение доли учащихся, показавших недостаточный уровень, достигших только базового уровня. В Великолукском, Дновском, Локнянском, Порховском, Пушкиногорском, Струго-Красненском, Усвятском районах наблюдается динамика результатов по большинству показателей.

Снижение результатов по всем показателям отмечено в Бежаницком, Островском районах, по большинству показателей – в Красногородском, Пыталовском районах.

В большинстве районов области (за исключением Бежаницкого, Красногородского, Островского, Пустошкинского, Пыталовского, Себежского) наблюдается увеличение количества учащихся, достигших повышенного и высокого уровня. Наиболее высокие результаты (достигли повышенного и высокого уровня более 2/3 учащихся) показали обучающиеся Куньинского района.

Максимальный балл за выполнение работы получили обучающиеся из 13 муниципалитетов области (2022 г. – 14 муниципалитетов).

**Образовательные организации<sup>7</sup>, продемонстрировавшие наиболее высокие / низкие результаты по истории.**

Статистически достоверными можно считать результаты образовательных организаций, в которых участников ВПР по предмету было более 10 человек. Таких школ в 2023 году – 96 из 190. Из них наиболее высокие результаты, с максимальными значениями по доле участников, достигших высокого и повышенного уровней, и минимальными значениями по доле участников, показавших недостаточный уровень, продемонстрировали пятиклассники 17 образовательных организаций, в том числе 8 из категории «лицей и гимназии».

Таблица 2.3-8

АТЕ	Наименование ОО	Кол-во участников	Количество учащихся (в процентах),	
			показавших недостаточный уровень	достигших повышенного и высокого уровней
г. Псков	МАОУ "Псковская гимназия с изучением основ православной культуры № 28"	12	0,0	100,0
Себежский район	МБОУ "Сосновоборская средняя общеобразовательная школа"	12	0,0	91,7
г. Великие Луки	МБОУ "Гимназия им. С.В. Ковалевской"	43	0,0	88,4
Куньинский район	МБОУ "Куньинская средняя общеобразовательная школа" Куньинского района Псковской области	23	0,0	82,6
г. Псков	МБОУ "Лицей № 4 «Многопрофильный»"	170	0,0	80,6
Дновский	МОУ "Гимназия" г. Дно	25	4,0	80,0

<sup>7</sup> - Среди образовательных организаций с количеством участников не менее 10.



АТЕ	Наименование ОО	Кол-во участников	Количество учащихся (в процентах),	
			показавших недостаточный уровень	достигших повышенного и высокого уровней
район				
г. Псков	МБОУ "Псковская инженерно-лингвистическая гимназия"	185	2,2	77,8
г. Псков	МБОУ "Многопрофильный правовой лицей № 8"	97	2,1	76,3
г. Великие Луки	ГБОУ ПО "Великолукская средняя школа-интернат для детей, нуждающихся в социальной поддержке"	20	0,0	75,0
г. Великие Луки	МБОУ "Лицей № 10"	63	4,8	74,6
Плюсский район	МБОУ "Плюсская средняя общеобразовательная школа"	27	0,0	74,1
г. Псков	МБОУ "Средняя общеобразовательная школа № 12 имени Героя России А.Ю. Ширяева"	73	0,0	74,0
г. Псков	МБОУ "Средняя общеобразовательная школа № 5 имени Героя РФ М.Н. Евтюхина"	47	6,4	72,3
Локнянский район	МБОУ "Локнянская средняя общеобразовательная школа" Локнянского муниципального округа Псковской области	47	0,0	72,3
г. Псков	МАОУ "Гуманитарный лицей"	74	5,4	71,6
Себежский район	МБОУ "Идрицкая средняя общеобразовательная школа"	35	0,0	71,4
г. Псков	МБОУ "Средняя общеобразовательная школа № 2"	117	2,6	70,9

Низкие результаты, с максимальными значениями по доле участников, показавших недостаточный уровень, продемонстрировали обучающиеся из 36 образовательных организаций, в том числе 6 из категории «лицей и гимназии».

Таблица 2.3-9

АТЕ	Наименование ОО	Кол-во участников	Количество учащихся (в процентах),	
			показавших недостаточный уровень	достигших повышенного и высокого уровней
Пыталовский район	МБОУ "Пыталовская средняя школа имени А.А. Никонова" Пыталовского муниципального округа	54	40,7	18,5
Псковский район	МБОУ "Карамышевская средняя общеобразовательная школа Псковского района"	12	33,3	25,0
Новосокольнический район	МБОУ "Средняя школа г. Новосокольники"	82	32,9	35,4
г. Псков	МБОУ "Средняя общеобразовательная школа № 16 имени Героя России Алексея Воробьева"	31	32,3	12,9
Псковский район	МБОУ "Родинская средняя общеобразовательная школа Псковского района"	28	28,6	25,0



АТЕ	Наименование ОО	Кол-во участ- ников	Количество учащихся (в процентах),	
			показавших недостаточный уровень	достигших повышенного и высокого уровней
Гдовский район	МБОУ "Гдовская средняя общеобразовательная школа"	34	23,5	20,6
г. Псков	МБОУ "Социально-экономический лицей № 21 им. Героя России С.В. Самойлова"	143	23,1	40,6
Невельский район	МБОУ общеобразовательная школа № 2 имени Н.И. Ковалёва города Невеля Псковской области	27	22,2	25,9
г. Псков	МБОУ "Естественно-математический лицей № 20"	100	19,0	37,0
Себежский район	МБОУ "Кузнецовская средняя общеобразовательная школа"	22	18,2	36,4
Пушкиногор- ский район	ГБОУ ПО "Пушкиногорская санаторная школа-интернат"	11	18,2	27,3
г. Псков	МБОУ "Средняя общеобразовательная школа № 13"	45	17,8	42,2
Великолук- ский район	МОУ "Переслегинская гимназия"	23	17,4	26,1
Порховский район	МБОУ "Средняя общеобразовательная школа № 3 г. Порхова"	54	16,7	37,0
Дедовичский район	МБОУ "Дедовичская средняя школа № 1"	36	16,7	8,3
г. Великие Луки	МБОУ "Средняя общеобразовательная школа № 17"	19	15,8	26,3
Псковский район	МБОУ "Писковская средняя общеобразовательная школа Псковского района"	26	15,4	34,6
г. Псков	МАОУ "Средняя общеобразовательная школа № 47"	53	15,1	41,5
Островский район	МБОУ "Средняя школа № 7 им. В.Н. Пушкарёва" МО "Островский район"	55	14,6	32,7
Островский район	МБОУ "Средняя школа № 1" МО "Островский район"	56	14,3	42,9
Себежский район	МБОУ "Себежская средняя общеобразовательная школа"	43	14,0	41,9
Пустошкин- ский район	МБОУ "Пустошкинский центр образования"	51	13,7	39,2
Псковский район	МБОУ "Моглинская средняя общеобразовательная школа Псковского района"	53	13,2	26,4
Островский район	МБОУ "Средняя школа № 3" МО "Островский район"	24	12,5	37,5
Дновский район	МОУ "Средняя общеобразовательная школа № 1" г. Дно	43	11,6	44,2
г. Псков	МБОУ "Средняя общеобразовательная школа № 1 им. Л.М. Поземского"	79	11,4	45,6
г. Псков	МБОУ "Средняя общеобразовательная школа № 9 имени А.С. Пушкина"	54	11,1	46,3
г. Великие Луки	МБОУ "Средняя общеобразовательная школа № 1"	55	10,9	34,5

АТЕ	Наименование ОО	Кол-во участников	Количество учащихся (в процентах),	
			показавших недостаточный уровень	достигших повышенного и высокого уровней
Красногородский район	МБОУ "Красногородская средняя школа" Красногородского муниципального округа	37	10,8	27,0
Островский район	МБОУ "Гимназия" МО "Островский район"	39	10,3	33,3
г. Великие Луки	МБОУ "Средняя общеобразовательная школа № 5"	71	9,9	38,0
г. Псков	МБОУ "Средняя общеобразовательная школа № 18 имени Героя Советского Союза генерала армии В.Ф. Маргелова"	77	9,1	41,6
Невельский район	МОУ "Средняя общеобразовательная школа № 1" им. К.С. Заслонова г. Невеля Псковской области	66	9,1	28,8
г. Псков	МБОУ "Лицей «Развитие»"	101	8,9	42,6
Дедовичский район	МБОУ "Пожеревицкая средняя школа"	12	8,3	41,7
г. Великие Луки	МАОУ "Лицей № 11"	97	8,3	37,1

Среди школ, в которых участников ВПР по предмету было менее 10 человек, наиболее высокие результаты продемонстрировали учащиеся следующих образовательных организаций:

Таблица 2.3-10

АТЕ	Наименование ОО	Кол-во участников	Количество учащихся (в процентах),	
			показавших недостаточный уровень	достигших повышенного и высокого уровней
Великолукский район	Демидовская школа филиал МОУ "Першинская средняя школа"	1	0,0	100,0
Великолукский район	Кировская школа филиал, МОУ "Булынинская средняя школа"	2	0,0	100,0
Великолукский район	Букровская школа филиал МОУ "Першинская средняя школа"	1	0,0	100,0
Куныинский район	"Каськовская основная общеобразовательная школа", филиал МБОУ "Жижицкая средняя общеобразовательная школа" Куныинского района Псковской области	3	0,0	100,0
Локнянский район	Миритиницкая основная школа филиал МБОУ "Башовская средняя общеобразовательная школа с углубленным изучением предметов валеологического профиля" МО "Локнянский район" Псковской области	1	0,0	100,0
Новоржевский район	"Выборская средняя общеобразовательная школа" филиал МОУ "Новоржевская средняя школа"	3	0,0	100,0

АТЕ	Наименование ОО	Кол-во участ- ников	Количество учащихся (в процентах),	
			показавших недостаточный уровень	достигших повышенного и высокого уровней
Новосокольни- ческий район	МБОУ "Маевская средняя школа"	3	0,0	100,0
Островский район	Шиковское отделение МБОУ "Воронцовская средняя школа" МО "Островский район"	2	0,0	100,0
Палкинский район	МБОУ "Харлапковская основная школа"	2	0,0	100,0
Печорский район	МБОУ "Ротовская основная общеобразовательная школа"	4	0,0	100,0
Печорский район	Филиал МБОУ "Печорская гимназия" "Бельская основная общеобразовательная школа"	1	0,0	100,0
Порховский район	Филиал МБОУ "Славковская средняя общеобразовательная школа" "Верхнемостская средняя общеобразовательная школа"	2	0,0	100,0
Псковский район	Быстрцовская основная общеобразовательная школа филиал МБОУ "Карамышевская средняя общеобразовательная школа Псковского района"	3	0,0	100,0
Пушкиногор- ский район	"Исская основная общеобразовательная школа" – филиал МБОУ "Пушкиногорская средняя общеобразовательная школа имени А.С. Пушкина"	1	0,0	100,0
Струго- Красненский район	МБОУ "Новосельская средняя общеобразовательная школа" СП-отделение "Цапельская основная общеобразовательная школа"	2	0,0	100,0
Струго- Красненский район	МБОУ "Струго-Красненская средняя общеобразовательная школа" СП-отделение "Жданская основная общеобразовательная школа"	2	0,0	100,0
Дедовичский район	Филиал "Дубишенская школа" МБОУ "Дедовичская средняя школа № 2"	5	0,0	80,0
Великолукский район	Борковская школа, филиал МОУ "Пореченская средняя школа имени К.С. Заслонова"	5	0,0	80,0
Великолукский район	МОУ "Лычевская средняя школа имени М.К. Кузьмина"	10	0,0	80,0
Опочецкий район	СП "Глубоковская средняя школа" МБОУ "Центр образования Опочецкого района"	5	0,0	80,0
Печорский район	МБОУ "Паниковская основная общеобразовательная школа"	5	0,0	80,0
Красногород- ский район	МБОУ "Покровская средняя школа" Красногородского муниципального округа	4	0,0	75,0
Локнянский район	Филиал Подберезинская средняя школа МБОУ "Локнянская средняя	4	0,0	75,0

АТЕ	Наименование ОО	Кол-во участников	Количество учащихся (в процентах),	
			показавших недостаточный уровень	достигших повышенного и высокого уровней
	общеобразовательная школа" Локнянского муниципального округа Псковской области			
Новосокольни-ческий район	МБОУ "Насвинская средняя школа" филиал Вязовская школа	4	0,0	75,0
Псковский район	Верхолинская основная общеобразовательная школа филиал МБОУ "Псковская средняя общеобразовательная школа Псковского района"	4	0,0	75,0

### 2.3.4. Статистический анализ выполнения заданий проверочной работы.

Таблица 2.3-11

№ задания	Блоки ПООП НОО: <i>выпускник научится / получит возможность научиться</i>	Уровень сложности	Процент выполнения задания в Псковской области				
			Сред-ний	В группе, показавших			
				недостаточ-ный уровень	базовый уровень	повышенный уровень	высокий уровень
1	Работать с изобразительными историческими источниками, понимать и интерпретировать содержащуюся в них информацию.	Б	70,8	17,4	60,8	82,7	94,8
2	Умение проводить поиск информации в отрывках исторических текстов, материальных памятниках Древнего мира.	Б	75,0	38,4	68,3	82,0	93,8
3	Умение объяснять смысл основных хронологических понятий, терминов.	Б	49,2	9,9	31,2	60,9	89,0
4	Умение рассказывать о событиях древней истории.	П	44,8	8,8	26,2	56,1	85,9
5	Умение использовать историческую карту как источник информации о расселении общностей в эпохи первобытности и Древнего мира, расположении древних цивилизаций и государств, местах важнейших событий.	Б	58,3	18,1	48,2	66,7	85,3
6	Умение описывать условия существования, основные занятия, образ жизни людей в древности.	В	27,9	2,8	11,7	33,3	73,6
7	Реализация историко-культурологического подхода, формирующего способности к межкультурному диалогу, восприятию и бережному отношению к культурному наследию Родины.	Б	52,5	14,9	36,5	63,3	88,2

### Метапредметные результаты обучения.

В рамках ВПР наряду с предметными результатами обучения оценивались также следующие метапредметные результаты:

Код	Проверяемые требования к уровню подготовки
1.1	Умение определять понятия, создавать обобщения, устанавливать аналогии, классифицировать, самостоятельно выбирать основания и критерии для классификации.

1.2	Умение устанавливать причинно-следственные связи, строить логическое рассуждение, умозаключение (индуктивное, дедуктивное и по аналогии) и делать выводы.
1.3	Умение создавать, применять и преобразовывать знаки и символы, модели и схемы для решения учебных и познавательных задач.
1.4	Смысловое чтение.
1.5	Умение осознанно использовать речевые средства в соответствии с задачей коммуникации; владение устной и письменной речью, монологической контекстной речью.
1.7	Владение основами самоконтроля, самооценки, принятия решений и осуществления осознанного выбора в учебной и познавательной деятельности.

№ задания	Код	Проверяемые требования (умения)
1	1.3	Умение создавать, применять и преобразовывать знаки и символы, модели и схемы для решения учебных и познавательных задач.
2	1.4	Смысловое чтение.
3	1.1 1.7	Умение определять понятия, создавать обобщения, устанавливать аналогии, классифицировать, самостоятельно выбирать основания и критерии для классификации; владение основами самоконтроля, самооценки, принятия решений и осуществления осознанного выбора в учебной и познавательной деятельности.
4	1.5 1.7	Умение осознанно использовать речевые средства в соответствии с задачей коммуникации; владение основами самоконтроля, самооценки, принятия решений и осуществления осознанного выбора в учебной и познавательной деятельности.
5	1.3 1.7	Умение создавать, применять и преобразовывать знаки и символы, модели и схемы для решения учебных и познавательных задач; владение основами самоконтроля, самооценки, принятия решений и осуществления осознанного выбора в учебной и познавательной деятельности.
6	1.2 1.7	Умение устанавливать причинно-следственные связи, строить логическое рассуждение, умозаключение (индуктивное, дедуктивное и по аналогии) и делать выводы; владение основами самоконтроля, самооценки, принятия решений и осуществления осознанного выбора в учебной и познавательной деятельности.
7	1.1	Умение определять понятия, создавать обобщения, устанавливать аналогии, классифицировать, самостоятельно выбирать основания и критерии для классификации.

Таблица 2.3-12

№ задания	Проверяемые требования (метапредметный результат)	Уровень сложности	Процент выполнения задания в Псковской области				
			Средний	В группе, показавших			
				недостаточный уровень	базовый уровень	повышенный уровень	высокий уровень
1	1.3	Б	<b>70,8</b>	17,4	60,8	82,7	94,8
2	1.4	Б	<b>75,0</b>	38,4	68,3	82,0	93,8
3	1.1, 1.7	Б	<b>49,2</b>	9,9	31,2	60,9	89,0
4	1.5, 1.7	П	<b>44,8</b>	8,8	26,2	56,1	85,9
5	1.3, 1.7	Б	<b>58,3</b>	18,1	48,2	66,7	85,3
6	1.2, 1.7	В	<b>27,9</b>	2,8	11,7	33,3	73,6
7	1.1	Б	<b>52,5</b>	14,9	36,5	63,3	88,2

Наиболее высокие результаты (справились более 2/3 учащихся) получены при выполнении заданий №№ 1, 2, нацеленных на проверку умений работать с:

- изобразительными историческими источниками (иллюстративным материалом), понимать и интерпретировать содержащуюся в них информацию (задание № 1);

- письменными историческими источниками, проводить поиск информации в отрывках исторических текстов, материальных памятниках Древнего мира (задание № 2).

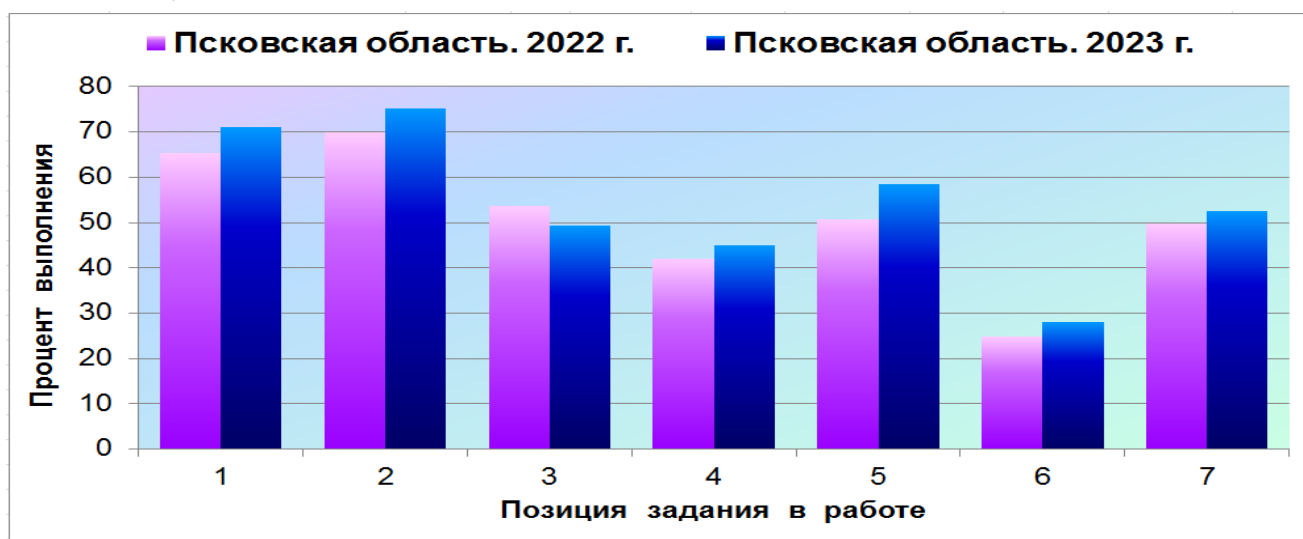
Правильно выполнили задание № 1 71 % пятиклассников, что на 6 % больше, чем в прошлом году; № 2 – 75 %. Задание № 2 в 2022 году правильно выполнили также более 2/3 учащихся (70 %).

Задания № 5 (умение работать с исторической картой), № 7 (знание культурного наследия Родины) правильно выполнили, как и в прошлом году, чуть более половины учащихся: № 5 – 58 %, № 7 – 53 %.

Менее успешно справились учащиеся с заданиями № 3 на проверку знания исторической терминологии и № 4 на проверку знания исторических фактов и умения излагать исторический материал в виде последовательного связного текста. Правильно выполнили данные задания менее половины пятиклассников: № 3 – 49 %, что на 4 % меньше, чем в прошлом году; № 4 – 45 %.

Самым трудным, как и в прошлом году, оказалось задание № 6 на проверку знания причин и следствий и умения формулировать положения. Правильно выполнили задание 28 % учащихся (2022 г. – 25 %).

В сравнении с прошлым годом обучающиеся хуже справились с заданием № 3. При выполнении всех остальных заданий результаты получены выше, чем в 2022 году.



### 2.3.5. Региональный дефицит по предмету.

При анализе результатов по истории учащихся пятых классов, в сравнении с результатами по России в целом, было выявлено шесть заданий (№№ 1 – 6), уровень выполнения которых по Псковской области оказался ниже общероссийского.

Таблица 2.3-13

Номер задания	Средний процент выполнения задания					
	1	2	3	4	5	6
Вся выборка (Российская Федерация)	72,5	79,3	54,8	46,0	61,7	29,1
Псковская область	70,8	75,0	49,2	44,8	58,3	27,9

Все задания (за исключением № 3) в 2022 году также входили в данную группу. Процент выполнения заданий №№ 2, 3, 5 у школьников Псковской области ниже общероссийского показателя на 3 % – 6 %.

Только уровень выполнения задания № 7 в Псковской области (как и в 2022 году) оказался выше общероссийского: Псковская область – 52,5 %, Российская Федерация – 50,9 %.

Региональный дефицит по предмету параллели в 2023 году составил 85,7 %, что значительно больше, чем в 2022 г. (71 %) и в 2021 г. (43 %).

## 2.4. БИОЛОГИЯ. 5 КЛАСС

### 2.4.1. Краткая характеристика проверочной работы.

Проверочная работа по биологии в 2023 году содержала 10 заданий базового уровня сложности. Время выполнения работы – 45 минут.

Максимальное количество баллов, которое можно было получить за выполнение всей работы, – 29.

Система оценивания представлена в таблице.

Таблица 2.4-1

Номер задания	1			2		3		4		
	1.1	1.2	1.3	2.1	2.2	3.1	3.2	4.1	4.2	4.3
Максимальный балл	1	2	2	1	1	2	1	1	1	1

Номер задания	5	6		7		8	9	10		
		6.1	6.2	7.1	7.2			10K1	10K2	10K3
Максимальный балл	2	1	1	2	3	2	2	1	1	1

### 2.4.2. Характеристика участников ВПР по биологии.

В 2023 году в ВПР по биологии участвовали 5912 учащихся из 190 образовательных организаций Псковской области.

**Количество участников ВПР по биологии (за последние 3 года).**

Таблица 2.4-2

Год	Количество участников ВПР			
	Псковская область (чел.)	% от общего числа учащихся по России	Псковская область (ОО)	% от общего числа ОО по России
2021	5486	0,4	194	0,5
2022	5459	0,4	192	0,6
2023	5912	0,4	190	0,6

Количество участников ВПР по биологии в 5-ых классах в 2023 году в сравнении с 2022 годом увеличилось на 453 человека. Изменения доли участников ВПР по биологии не произошло.

**Количество участников ВПР по биологии по видам ОО.**

Распределение участников ВПР по видам образовательных организаций представлено в таблице.



Таблица 2.4-3

Виды образовательных организаций	2023 г.	
	чел.	% от общего числа участников ВПР по биологии в области
Лицеи и гимназии	2184	36,9
Средние общеобразовательные школы	3517	59,5
Основные общеобразовательные школы	158	2,7
Школы-интернаты	53	0,9

В 2023 году обучающихся лицеев и гимназий больше на 1 % (2022 г. – 1962 чел., 35,9 %), обучающихся основных общеобразовательных школ – меньше на 0,8 %, чем в предыдущем году (192 чел., 3,5 %). Количество учащихся школ-интернатов в сравнении с прошлым годом существенно не изменилось (2022 г. – 43 чел., 0,8 %).

### Количество участников ВПР по биологии по АТЕ региона.

Процентное соотношение участников ВПР по биологии в разрезе муниципальных образований Псковской области сохраняется практически прежним.

Таблица 2.4-4

АТЕ	2022 г.		2023 г.	
	Кол-во участни ков	% от общего числа участников ВПР по биологии в области	Кол-во участни ков	% от общего числа участников ВПР по биологии в области
г. Псков	2289	41,9	2468	41,7
г. Великие Луки	943	17,3	1072	18,1
Бежаницкий район	66	1,2	56	0,9
Великолукский район	79	1,4	70	1,2
Гдовский район	89	1,6	79	1,3
Дедовичский район	87	1,6	114	1,9
Дновский район	67	1,2	113	1,9
Красногородский район	58	1,1	49	0,8
Куньинский район	37	0,7	35	0,6
Локнянский район	56	1,0	60	1,0
Невельский район	155	2,8	178	3,0
Новоржевский район	52	1,0	38	0,6
Новосокольнический район	92	1,7	99	1,7
Опочецкий район	123	2,3	159	2,7
Островский район	224	4,1	221	3,7
Палкинский район	38	0,7	54	0,9
Печорский район	189	3,5	158	2,7
Плюсский район	46	0,8	42	0,7
Порховский район	156	2,9	156	2,6
Псковский район	164	3,0	202	3,4
Пустошкинский район	48	0,9	62	1,0
Пушкиногорский район	70	1,3	78	1,3
Пыталовский район	85	1,6	97	1,6
Себежский район	156	2,9	143	2,4
Струго-Красненский район	67	1,2	86	1,5
Усвятский район	23	0,4	23	0,4

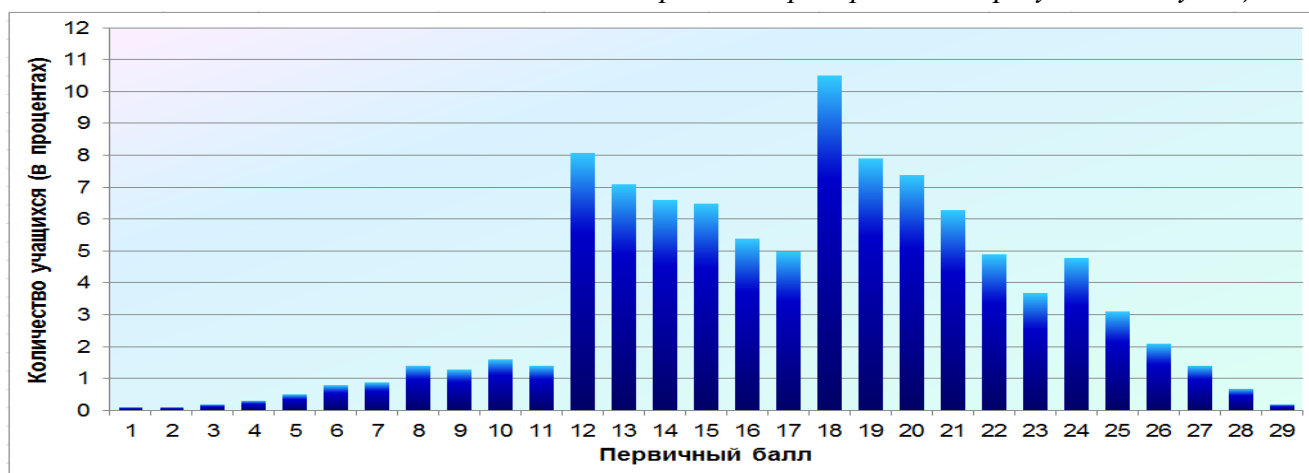
В 2023 г. в 14 муниципалитетах области по сравнению с 2022 годом наблюдается увеличение количества участников ВПР: г. Пскове, г. Великие Луки, Дедовичском, Дновском, Локнянском, Невельском, Новосокольническом, Опочецком, Палкинском, Псковском, Пустошкинском, Пушкиногорском, Пыталовском, Струго-Красненском районах. Незначительное увеличение доли участников фиксируется в г. Великие Луки (на 0,8 %) и Дновском районе (на 0,7 %), уменьшение – в Печорском районе (на 0,8 %). Практически не изменилась доля участников ВПР в остальных районах.

### 2.4.3. Основные результаты выполнения проверочной работы по биологии.

Средний первичный балл участников ВПР-2023 по биологии в 5-ых классах составил 17,4.

Распределение участников по числу набранных за выполнение проверочной работы первичных баллов выглядит следующим образом:

*Эмпирическое распределение результатов учащихся*



Как и в прошлом году, наблюдается резкое увеличение количества учащихся, получивших за выполнение работы 12 и 18 баллов – начальные границы отметок 3 и 4, что может указывать на необъективность результатов.

### Динамика результатов ВПР по биологии за последние 3 года.

*Таблица 2.4-5*

Псковская область	Год		
	2021	2022	2023
Средний первичный балл	17,2	16,3	17,4
<i>Количество участников (в процентах)</i>			
Показали недостаточный уровень планируемых результатов по учебному предмету	9,1	11,2	8,5
Достигли базового уровня	39,6	43,6	38,6
Достигли повышенного уровня	39,7	36,6	40,7
Достигли высокого уровня	11,6	8,5	12,2
Получили максимальный балл	0,2	0,1	0,2

В 2023 году количество учащихся, достигших повышенного и высокого уровней, составило 53 %, что больше, чем в 2022 году (45 %). Не справились с работой 9 % пятиклассников (2022 г. – 11 %). Достигли только базового уровня

39 % обучающихся. Максимальный балл за выполнение работы по биологии получили 13 учащихся, что больше, чем в 2022 году (8 учащихся).

По сравнению с 2022 г. наблюдается динамика результатов по всем показателям:

- уменьшение количества учащихся, показавших недостаточный уровень планируемых результатов по учебному предмету (на 3 %), достигших только базового уровня (на 5 %);
- увеличение среднего первичного балла (на 1 %), количества учащихся, достигших повышенного (на 4 %) и высокого (на 4 %) уровней.

Количество учащихся, получивших максимальный балл, осталось примерно на том же уровне.

### Результаты участников ВПР по биологии с учётом вида ОО.

Таблица 2.4-6

Виды ОО	Средний первичный балл	Количество учащихся (в процентах) <sup>8</sup>				Получили максимальный балл
		показали недостаточный уровень	достигли			
			базового уровня	повышенного уровня	высокого уровня	
Лицеи и гимназии	17,9	7,7	35,0	41,2	16,1	7 (0,3 %)
Средние общеобразовательные школы	17,1	9,1	40,6	40,4	9,9	5 (0,1 %)
Основные общеобразовательные школы	17,9	4,4	38,0	44,3	13,3	1 (0,6 %)
Школы-интернаты	15	11,3	56,6	30,2	1,9	0 (0,0 %)

Сравнивая результаты выполнения проверочных работ по категориям участников, можно отметить, что более высокие результаты в 2023 году показали учащиеся лицеев / гимназий и основных общеобразовательных школ. Количество учащихся, достигших повышенного и высокого уровней, составило 57,3 % и 57,6 % соответственно. У обучающихся средних общеобразовательных школ – 50 %. Менее успешно с проверочными работами справились учащиеся школ-интернатов. Количество учащихся, достигших повышенного и высокого уровней, составило 32 %.

В 2023 году по всем категориям участников ВПР по биологии наблюдается динамика результатов. В сравнении с прошлым годом доля обучающихся, показавших недостаточный уровень планируемых результатов, значительно уменьшилась в основных общеобразовательных школах (на 7 %), в средних общеобразовательных школах – на 4 %, в школах-интернатах – на 3 %, в лицеях / гимназиях – на 0,6 %. Существенно по всем категориям участников уменьшилось количество учащихся продемонстрировавших только базовый уровень: в общеобразовательных школах (средних / основных) – на 4 % и 10 % соответственно, в лицеях / гимназиях и школах-интернатах – на 6 %.

<sup>8</sup> Указывается доля обучающихся от общего числа участников данной категории по предмету.

Доля обучающихся, достигших повышенного уровня, значительно увеличилась в основных общеобразовательных школах и школах-интернатах (на 7 %), в средних общеобразовательных школах – на 5 %, лицеях / гимназиях – на 2 %. В 2023 году наблюдается также увеличение количества учащихся, достигших высокого уровня: существенно в основных общеобразовательных школах (на 11 %), в средних общеобразовательных школах – на 3 %, лицеях / гимназиях – на 4 %, школах-интернатах – на 2 %.

В 2023 году наблюдается незначительное увеличение среднего первичного балла в общеобразовательных школах (средних / основных) на 1 % и на 2 % соответственно. В лицеях / гимназиях и школах-интернатах данный показатель остался примерно на том же уровне, что и в прошлом году.

### Основные результаты ВПР по биологии по АТЕ региона.

Таблица 2.4-7

АТЕ	Всего участни ков	Средний первичный балл	Количество учащихся (в процентах)				Получили максималь ный балл
			показали недостаточ- ный уровень	достигли			
				базового уровня	повышенного уровня	высокого уровня	
г. Псков	2468	17,6	8,8	36,7	41,2	13,3	6 (0,2 %)
г. Великие Луки	1072	17,5	7,0	39,7	39,4	13,9	3 (0,3 %)
Бежаницкий район	56	19,3	0,0	23,2	64,3	12,5	0 (0,0 %)
Великолукский район	70	16,5	10,0	48,6	31,4	10,0	0 (0,0 %)
Гдовский район	79						0 (0,0 %)
Дедовичский район	114	16,6	12,3	40,4	39,5	7,9	0 (0,0 %)
Дновский район	113	16,8	8,9	40,7	39,8	10,6	0 (0,0 %)
Красногородский район	49	15,6	16,3	42,9	40,8	0,0	0 (0,0 %)
Куньинский район	35	18,7	0,0	34,3	54,3	11,4	0 (0,0 %)
Локнянский район	60	19,6	5,0	28,3	41,7	25,0	2 (3,3 %)
Невельский район	178	17,5	5,1	44,9	42,7	7,3	0 (0,0 %)
Новоржевский район	38	17,6	5,3	34,2	55,3	5,3	0 (0,0 %)
Новосокольнический район	99	16,1	20,2	38,4	29,3	12,1	0 (0,0 %)
Опочецкий район	159	17,1	4,4	42,8	47,8	5,0	0 (0,0 %)
Островский район	221	16,4	8,6	46,6	38,5	6,3	0 (0,0 %)
Палкинский район	54	16,6	7,4	53,7	35,2	3,7	0 (0,0 %)
Печорский район	158	19,0	5,1	29,8	38,6	26,6	0 (0,0 %)
Плюсский район	42	17,1	7,1	42,9	40,5	9,5	0 (0,0 %)
Порховский район	156	16,4	7,7	41,0	45,5	5,8	0 (0,0 %)
Псковский район	202	17,7	10,9	34,7	42,6	11,9	0 (0,0 %)
Пустошкинский район	62	18,1	1,6	45,2	43,6	9,7	0 (0,0 %)
Пушкиногорский район	78	16,5	14,1	43,6	34,6	7,7	1 (1,3 %)
Пыталовский район	97	15,8	14,4	49,5	27,8	8,3	0 (0,0 %)
Себежский район	143	17,2	10,5	39,2	38,5	11,9	1 (0,7 %)
Струго-Красненский район	86	18,7	2,3	29,1	52,3	16,3	0 (0,0 %)
Усвятский район	23	18,2	4,4	30,4	47,8	17,4	0 (0,0 %)

По сравнению с 2022 годом в 12 муниципалитетах области (г. Пскове, г. Великие Луки, Бежаницком, Дедовичском, Дновском, Невельском, Новосокольническом, Островском, Порховском, Пустошкинском, Себежском, Струго-Красненском районах) можно отметить динамику результатов по всем

показателям: увеличение среднего первичного балла, доли учащихся, достигших повышенного, высокого уровня; уменьшение доли учащихся, показавших недостаточный уровень, достигших только базового уровня. В Великолукском, Красногородском, Куньинском, Локнянском, Новоржевском, Опочецком, Палкинском, Печорском районах наблюдается динамика результатов по большинству показателей. Снижение результатов по всем показателям отмечено в Плюсском районе.

В большинстве районах области (за исключением Гдовского, Плюсского, Пушкиногорского, Усвятского) наблюдается увеличение количества учащихся, достигших повышенного и высокого уровня. Наиболее высокие результаты (достигли повышенного и высокого уровня более 2/3 учащихся) показали обучающиеся Бежаницкого, Струго-Красненского районов.

Максимальный балл за выполнение работы получили обучающиеся из 5 муниципалитетов области: г. Пскова, г. Великие Луки, Локнянского, Пушкиногорского, Себежского районов (2022 г. – 2 муниципалитета).

**Образовательные организации<sup>9</sup>, продемонстрировавшие наиболее высокие / низкие результаты по биологии.**

Статистически достоверными можно считать результаты образовательных организаций, в которых участников ВПР по предмету было более 10 человек. Таких школ в 2023 году – 96 из 190. Из них наиболее высокие результаты, с максимальными значениями по доле участников, достигших высокого и повышенного уровней, и минимальными значениями по доле участников, показавших недостаточный уровень, продемонстрировали пятиклассники 12 образовательных организаций, в том числе 4 из категории «лицей и гимназии».

Таблица 2.4-8

АТЕ	Наименование ОО	Кол-во участников	Количество учащихся (в процентах),	
			показавших недостаточный уровень	достигших повышенного и высокого уровней
Бежаницкий район	МБОУ "Бежаницкая средняя общеобразовательная школа"	34	0,0	97,1
Печорский район	МБОУ "Печорская гимназия"	57	0,0	93,0
г. Псков	МАОУ "Гуманитарный лицей"	83	0,0	91,6
г. Великие Луки	МБОУ "Средняя общеобразовательная школа № 7 имени Антона Злобина"	78	1,3	83,3
г. Великие Луки	МАОУ "Средняя общеобразовательная школа № 16"	33	3,0	81,8
г. Псков	МАОУ "Псковская гимназия с изучением основ православной культуры № 28"	14	0,0	78,6
Себежский район	МБОУ "Сосновоборская средняя общеобразовательная школа"	13	0,0	76,9

<sup>9</sup> - Среди образовательных организаций с количеством участников не менее 10.

АТЕ	Наименование ОО	Кол-во участников	Количество учащихся (в процентах),	
			показавших недостаточный уровень	достигших повышенного и высокого уровней
г. Псков	МБОУ "Центр образования «Псковский педагогический комплекс»"	272	0,4	76,8
Струго-Красненский район	МБОУ "Струго-Красненская средняя общеобразовательная школа"	55	1,8	72,7
Себежский район	МБОУ "Идрицкая средняя общеобразовательная школа"	29	0,0	72,4
Струго-Красненский район	МБОУ "Владимирская средняя общеобразовательная школа"	14	7,1	71,4
г. Псков	МБОУ города Пскова "Средняя общеобразовательная школа № 17 имени Валерия и Анатолия Молотковых"	27	0,0	70,4

Низкие результаты с максимальными значениями по доле участников, показавших недостаточный уровень, продемонстрировали обучающиеся из 29 образовательных организаций, в том числе 4 из категории «лицей и гимназии».

Таблица 2.4-9

АТЕ	Наименование ОО	Кол-во участников	Количество учащихся (в процентах),	
			показавших недостаточный уровень	достигших повышенного и высокого уровней
Гдовский район	МБОУ "Гдовская средняя общеобразовательная школа"	35	51,4	5,7
г. Псков	МБОУ "Средняя общеобразовательная школа № 11"	49	46,9	8,2
Псковский район	МБОУ "Карамышевская средняя общеобразовательная школа Псковского района"	13	46,2	23,1
Псковский район	МБОУ "Родинская средняя общеобразовательная школа Псковского района"	29	37,9	24,1
г. Псков	МБОУ "Социально-экономический лицей № 21 им. Героя России С.В. Самойлова"	150	37,3	20,7
г. Великие Луки	МБОУ "Средняя общеобразовательная школа № 17"	19	31,6	15,8
г. Псков	МБОУ "Средняя общеобразовательная школа № 16 имени Героя России Алексея Воробьева"	25	28,0	36,0
Пушкиногорский район	ГБОУ ПО "Пушкиногорская санаторная школа-интернат"	11	27,3	27,3
Порховский район	Филиал МБОУ "Средняя общеобразовательная школа № 1 г. Порхова" "Полонская средняя общеобразовательная школа" имени Героя Советского Союза Арнольда	11	27,3	0,0



АТЕ	Наименование ОО	Кол-во участни ков	Количество учащихся (в процентах),	
			показавших недостаточный уровень	достигших повышенного и высокого уровней
	Константиновича Мери			
Невельский район	МБОУ "Средняя общеобразовательная школа № 5 имени Героя Советского Союза Вячеслава Васильевича Смирнова" города Невеля Псковской области	20	25,0	30,0
Новосокольнический район	МБОУ "Средняя школа г. Новосокольники"	79	24,1	36,7
Пыталовский район	МБОУ "Пыталовская средняя школа имени А.А. Никонова" Пыталовского муниципального округа	59	23,7	22,0
Красногородский район	МБОУ "Красногородская средняя школа" Красногородского муниципального округа	36	22,2	41,7
Островский район	МБОУ "Гимназия" МО "Островский район"	36	22,2	36,1
Себежский район	МБОУ "Себежская средняя общеобразовательная школа"	39	20,5	30,8
Себежский район	МБОУ "Кузнецовская средняя общеобразовательная школа"	20	20,0	30,0
г. Псков	МБОУ "Псковская общеобразовательная школа-интернат"	12	16,7	16,7
Дедовичский район	МОУ "Пожеревицкая средняя школа"	13	15,4	23,1
г. Великие Луки	МАОУ "Кадетская школа"	42	14,3	40,5
Островский район	МБОУ "Средняя школа № 3" МО "Островский район"	24	12,5	16,7
г. Псков	МБОУ "Средняя общеобразовательная школа № 9 имени А.С. Пушкина"	57	12,3	33,3
Пушкиногорский район	МБОУ "Пушкиногорская средняя общеобразовательная школа имени А.С. Пушкина"	66	12,1	43,9
Псковский район	МБОУ "Стремуткинская средняя общеобразовательная школа Псковского района"	17	11,8	47,1
г. Псков	МБОУ "Многопрофильный правовой лицей № 8"	96	11,5	49,0
г. Псков	МБОУ "Естественно-математический лицей № 20"	105	11,4	45,7
г. Великие Луки	МБОУ "Средняя общеобразовательная школа № 5"	71	9,9	43,7
г. Великие Луки	МАОУ "Средняя общеобразовательная школа № 12 имени маршала Советского Союза К.К. Рокоссовского"	113	9,7	47,8
Дновский район	МОУ "Средняя общеобразовательная школа № 50" г. Дно	42	9,5	45,2
г. Псков	МБОУ "Средняя общеобразовательная школа № 23"	76	9,2	43,4



АТЕ	Наименование ОО	Кол-во участни ков	Количество учащихся (в процентах),	
			показавших недостаточный уровень	достигших повышенного и высокого уровней
	с углубленным изучением английского языка"			

Среди школ, в которых участников ВПР по предмету было менее 10 человек, наиболее высокие результаты продемонстрировали учащиеся следующих образовательных организаций:

Таблица 2.4-10

АТЕ	Наименование ОО	Кол-во участни ков	Количество учащихся (в процентах),	
			показавших недостаточный уровень	достигших повышенного и высокого уровней
Великолукский район	Демидовская школа филиал МОУ "Першинская средняя школа"	1	0,0	100,0
Великолукский район	Букровская школа, филиал МОУ "Першинская средняя школа"	1	0,0	100,0
Красногородский район	МБОУ "Покровская средняя школа" Красногородского муниципального округа	3	0,0	100,0
Куньинский район	МБОУ "Жижицкая средняя общеобразовательная школа" Куньинского района Псковской области	4	0,0	100,0
Куньинский район	"Каськовская основная общеобразовательная школа", филиал МБОУ "Жижицкая средняя общеобразовательная школа" Куньинского района Псковской области	2	0,0	100,0
Локнянский район	Марьинская основная школа филиал МБОУ "Башовская средняя общеобразовательная школа с углубленным изучением предметов валеологического профиля" МО "Локнянский район" Псковской области	1	0,0	100,0
Локнянский район	Миритиницкая основная школа филиал МБОУ "Башовская средняя общеобразовательная школа с углубленным изучением предметов валеологического профиля" МО "Локнянский район" Псковской области	1	0,0	100,0
Новосокольниче ский район	МБОУ "Маевская средняя школа"	2	0,0	100,0
Островский район	Шиковское отделение МБОУ "Воронцовская средняя школа" МО "Островский район"	2	0,0	100,0
Печорский район	МБОУ "Киршинская средняя общеобразовательная школа"	3	0,0	100,0
Плюсский район	МБОУ "Лядская средняя общеобразовательная школа"	5	0,0	100,0

АТЕ	Наименование ОО	Кол-во участни ков	Количество учащихся (в процентах),	
			показавших недостаточный уровень	достигших повышенного и высокого уровней
Псковский район	Верхолинская основная общеобразовательная школа филиал МБОУ "Писковская средняя общеобразовательная школа Псковского района"	4	0,0	100,0
Псковский район	Быстрцовская основная общеобразовательная школа филиал МБОУ "Карамышевская средняя общеобразовательная школа Псковского Района"	3	0,0	100,0
Пустошкинский район	Гультяевский филиал МБОУ "Пустошкинская сельская общеобразовательная школа"	3	0,0	100,0
Пушкиногорский район	"Исская основная общеобразовательная школа" – филиал МБОУ "Пушкиногорская средняя общеобразовательная школа имени А.С. Пушкина"	1	0,0	100,0
Струго-Красненский район	МБОУ "Новосельская средняя общеобразовательная школа" СП-отделение "Цапельская основная общеобразовательная школа"	2	0,0	100,0
Гдовский район	Частное общеобразовательное учреждение "Основная общеобразовательная Ветвеницкая церковно-приходская школа иконы Покрова Божьей Матери"	4	0,0	100,0
Островский район	МБОУ "Крюковская средняя школа" МО "Островский район"	6	0,0	83,3
Пыталовский район	МБОУ "Линовская средняя школа" МО "Пыталовский район"	6	0,0	83,3
Бежаницкий район	МБОУ "Кудеверская средняя школа"	5	0,0	80,0
Гдовский район	МБОУ "Яммская средняя общеобразовательная школа" СП "Самолвовская основная общеобразовательная школа"	5	0,0	80,0
Опочецкий район	СП "Глубоковская средняя школа" МБОУ "Центр образования Опочецкого района"	5	0,0	80,0
Псковский район	Остенская средняя общеобразовательная школа филиал МБОУ "Писковская средняя общеобразовательная школа Псковского района"	5	0,0	80,0
Струго-Красненский район	Муниципальное бюджетное общеобразовательное учреждение "Новосельская средняя общеобразовательная школа"	5	0,0	80,0
Гдовский район	МБОУ "Подборовская средняя общеобразовательная школа"	9	0,0	77,8

АТЕ	Наименование ОО	Кол-во участни ков	Количество учащихся (в процентах),	
			показавших недостаточный уровень	достигших повышенного и высокого уровней
Локнянский район	Филиал Подберезинская средняя школа МБОУ "Локнянская средняя общеобразовательная школа" Локнянского муниципального округа Псковской области	4	0,0	75,0
Новосокольнический район	Филиал "Краснополянская школа" МБОУ "Средняя школа г. Новосокольники"	8	0,0	75,0
Печорский район	МБОУ "Ротовская основная общеобразовательная школа"	4	0,0	75,0
Псковский район	МБОУ "Торошинская средняя общеобразовательная школа"	8	0,0	75,0
Пыталовский район	МБОУ "Гавровская средняя школа" Пыталовского муниципального округа	10	0,0	70,0

#### 2.4.4. Статистический анализ выполнения заданий проверочной работы.

Таблица 2.4-11

№ зада ния	Проверяемые требования (умения)		Уровень сложнос ти	Процент выполнения задания в Псковской области				
				Сред ний	В группе, показавших			
					недостаточ ный уровень	базовый уровень	повышенный уровень	высокий уровень
1	Свойства живых организмов ( <i>структурированность, целостность, обмен веществ, движение, размножение, развитие, раздражимость, приспособленность, наследственность и изменчивость</i> ) их проявление у растений, животных, грибов и бактерий.	1.1	Б	98,2	92,2	97,6	99,5	100,0
		1.2	Б	48,1	19,2	35,7	56,3	79,7
		1.3	Б	42,7	10,7	27,6	53,2	77,6
2	Процессы жизнедеятельности растений. Обмен веществ и превращение энергии: почвенное питание и воздушное питание (фотосинтез), дыхание, удаление конечных продуктов обмена веществ. Транспорт веществ. Движение. Рост, развитие и размножение растений. Половое размножение растений. Оплодотворение у цветковых растений. Вегетативное размножение растений.	2.1	Б	70,2	40,9	63,3	76,7	90,4
		2.2	Б	37,4	9,0	25,0	44,5	72,7

3	Биология как наука. Методы изучения живых организмов. Роль биологии в познании окружающего мира и практической деятельности людей. Правила работы в кабинете биологии, с биологическими приборами и инструментами.	3.1	Б	<b>75,8</b>	51,1	71,0	81,0	90,4
		3.2	Б	<b>51,9</b>	11,2	36,9	64,1	86,8
4	Правила работы в кабинете биологии, с биологическими приборами и инструментами.	4.1	Б	<b>66,3</b>	30,3	56,8	75,2	91,6
		4.2	Б	<b>57,3</b>	21,2	45,9	67,2	85,0
		4.3	Б	<b>74,4</b>	33,7	66,0	84,3	96,3
5	Организм. Классификация организмов. Принципы классификации. Одноклеточные и многоклеточные организмы.		Б	<b>76,4</b>	37,8	66,8	87,6	96,2
6	Условия обитания растений. Среды обитания растений. Среды обитания животных. Сезонные явления в жизни животных.	6.1	Б	<b>69,9</b>	38,1	59,9	78,7	94,6
		6.2	Б	<b>43,0</b>	10,2	27,8	53,4	79,4
7	Царство Растения. Царство Животные.	7.1	Б	<b>60,2</b>	24,0	50,7	69,0	86,0
		7.2	Б	<b>36,6</b>	10,3	19,8	46,0	76,5
8	Среды жизни.		Б	<b>48,1</b>	15,4	33,2	58,1	84,3
9	Соблюдение правил поведения в окружающей среде. Бережное отношение к природе. Охрана биологических объектов.		Б	<b>75,5</b>	43,9	66,9	84,2	95,1
10	Биология как наука. Методы изучения живых организмов. Роль биологии в познании окружающего мира и практической деятельности людей.	10К 1	Б	<b>83,4</b>	49,7	78,1	91,1	98,2
		10К 2	Б	<b>74,7</b>	35,9	66,6	84,0	96,5
		10К 3	Б	<b>49,8</b>	10,6	36,2	60,5	84,4

№ задания	Блоки ПООП НОО: выпускник научится / получит возможность научиться							
1	Умение определять понятия, создавать обобщения, устанавливать аналогии, классифицировать, самостоятельно выбирать основания и критерии для классификации.							
2	Умение устанавливать причинно-следственные связи, строить логическое рассуждение, умозаключение (индуктивное, дедуктивное и по аналогии) и делать выводы.							
3, 4	Приобретение опыта использования методов биологической науки и проведения несложных биологических экспериментов для изучения живых организмов и человека, проведения экологического мониторинга в окружающей среде.							
5	Формирование первоначальных систематизированных представлений о биологических объектах, процессах, явлениях, закономерностях, об основных биологических теориях, об экосистемной организации жизни, о взаимосвязи живого и неживого в биосфере, о наследственности и изменчивости; овладение понятийным аппаратом биологии.							
6	Умение создавать, применять и преобразовывать знаки и символы, модели и схемы для решения учебных и познавательных задач.							
7	Умение определять понятия, создавать обобщения, устанавливать аналогии, классифицировать, самостоятельно выбирать основания и критерии для классификации.							
8	Формирование основ экологической грамотности: способности оценивать последствия деятельности человека в природе, влияние факторов риска на здоровье человека; выбирать							

	целевые и смысловые установки в своих действиях и поступках по отношению к живой природе, здоровью своему и окружающих; осознание необходимости действий по сохранению биоразнообразия и природных местообитаний видов растений и животных.
9	Формирование представлений о значении биологических наук в решении проблем необходимости рационального природопользования защиты здоровья людей в условиях быстрого изменения экологического качества окружающей среды.
10	Умение осознанно использовать речевые средства в соответствии с задачей коммуникации для выражения своих чувств, мыслей и потребностей; планирование и регуляция своей деятельности; владение устной и письменной речью, монологической контекстной речью.

### Метапредметные результаты обучения.

В рамках ВПР наряду с предметными результатами обучения оценивались также следующие метапредметные результаты:

Код	Проверяемые требования
1.1	Умение определять понятия, создавать обобщения, устанавливать аналогии, классифицировать, самостоятельно выбирать основания и критерии для классификации.
1.2	Умение устанавливать причинно-следственные связи, строить логическое рассуждение, умозаключение (индуктивное, дедуктивное и по аналогии) и делать выводы.
1.3	Умение создавать, применять и преобразовывать знаки и символы, модели и схемы для решения учебных и познавательных задач.
1.5	Умение осознанно использовать речевые средства в соответствии с задачей коммуникации для выражения своих чувств, мыслей и потребностей; планирование и регуляция своей деятельности; владение устной и письменной речью, монологической контекстной речью.

Таблица 2.4-12

№ задания	Проверяемые требования (метапредметный результат)	Уровень сложности	Процент выполнения задания в Псковской области				
			Средний	В группе, показавших			
				недостаточный уровень	базовый уровень	повышенный уровень	высокий уровень
1.1	1.1.	Б	<b>98,2</b>	92,2	97,6	99,5	100,0
1.2		Б	<b>48,1</b>	19,2	35,7	56,3	79,7
1.3		Б	<b>42,7</b>	10,7	27,6	53,2	77,6
2.1	1.2.	Б	<b>70,2</b>	40,9	63,3	76,7	90,4
2.2		Б	<b>37,4</b>	9,0	25,0	44,5	72,7
6.1	1.3.	Б	<b>69,9</b>	38,1	59,9	78,7	94,6
6.2		Б	<b>43,0</b>	10,2	27,8	53,4	79,4
7.1	1.1.	Б	<b>60,2</b>	24,0	50,7	69,0	86,0
7.2		Б	<b>36,6</b>	10,3	19,8	46,0	76,5
10K1	1.5.	Б	<b>83,4</b>	49,7	78,1	91,1	98,2
10K2		Б	<b>74,7</b>	35,9	66,6	84,0	96,5
10K3		Б	<b>49,8</b>	10,6	36,2	60,5	84,4

Наиболее высокие результаты (справились более 2/3 обучающихся – от 70 % до 98 %) получены при выполнении заданий №№ **1.1, 2.1, 3.1, 4.3, 5, 6.1, 9, 10K1, 10K2** (9 заданий из 20 предложенных) на проверку:

- **1.1** – умения определять на рисунке объекты живой природы: вирусы, растения, животные (правильно выполнили задание 98 % учащихся);
- **10K1** – умения определять профессии, связанные с применением биологических знаний (83 %);
- **5** – умения систематизировать животных и растения (76 %);
- **3.1** – знания биологических методов и оборудования, необходимого для биологических исследований в конкретных условиях (76 %);

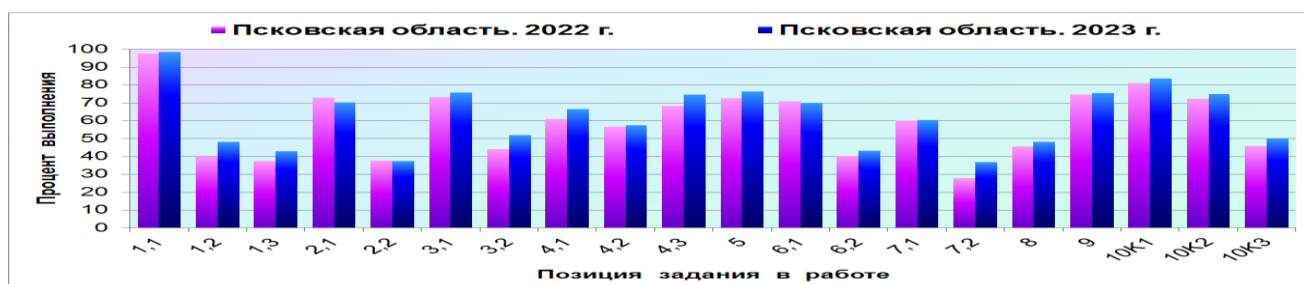
- **9** – понимания схематического изображения правил природопользования и техники безопасности при работе в биологической лаборатории, способности объяснить необходимость соблюдения этих правил (76 %);
- **10K2** – владения устной и письменной речью, умения осознанно использовать речевые средства в соответствии с задачей коммуникации: пояснение характера работы, связанной с применением биологических знаний (75 %);
- **4.3** – умения пользоваться оптическими приборами (74 %).
- **2.1** – умения определять процесс по описанию биологического явления (70 %);
- **6.1** – умения работать с информацией, представленной в графической форме или с географической картой, проводя описание ареала обитания животного / растения (70 %).

Данные задания и в 2022 году входили в группу заданий с высокими результатами.

Менее успешно справились учащиеся с заданиями №№ **4.1, 4.2** (знание устройства оптических приборов), **№ 7.1** (умение анализировать текст биологического содержания на предмет выявления в нём необходимой информации), **№ 3.2** (знание биологических методов и оборудования, необходимого для биологических исследований в конкретных условиях). Для данной группы заданий зафиксирован средний процент выполнения (ниже 67 %). Правильно выполнили задания от 52 % до 66 % обучающихся. Следует отметить, что задания №№ **4.1, 4.2, 7.1** и в прошлом году входили в данную группу.

С заданиями № **1.2** (умение сравнивать объекты и находить различия), № **1.3** (находить у одного из объектов отсутствующий признак), № **2.2** (формулировать роль процесса в жизни растения), № **6.2** (умение делать выводы на основании проведённого анализа), № **7.2** (умение делать сравнительное описание двух объектов по заданному плану), № **8** (умение находить недостающую информацию для описания важнейших природных зон), № **10K3** (владение устной и письменной речью) справились менее половины пятиклассников (от 37 % до 49,8 %). Самым трудным, как и в 2022 году, оказалось задание № **7.2**. Правильно выполнили задание 36,6 % учащихся.

В сравнении с прошлым годом обучающиеся хуже справились с заданиями №№ **2.1, 6.1** проверочной работы. Минимальная разница с результатами 2022 года выявлена по заданиям №№ **2.2, 7.1**. Выше в сравнении с 2022 годом результаты получены при выполнении 16 заданий из 20 предложенных: №№ **1 (1.1, 1.2, 1.3), 3 (3.1, 3.2), 4 (4.1, 4.2, 4.3), 5, 6.2, 7.2, 8, 9, 10 (10K1, 10K2, 10K3)**.





## 2.4.5. Региональный дефицит по предмету.

При анализе областных результатов по биологии учащихся пятых классов, в сравнении с результатами России в целом, было выявлено 10 заданий (№№ 2, 3.2, 4, 6, 7.1, 8), уровень выполнения которых в Псковской области оказался ниже общероссийского.

Таблица 2.4-13

Номер задания	Средний процент выполнения задания				
	2.1	2.2	3.2	4.1	4.2
Вся выборка (Российская Федерация)	74,3	45,5	53,9	69,1	61,8
Псковская область	70,2	37,4	51,9	66,3	57,3

Номер задания	Средний процент выполнения задания				
	4.3	6.1	6.2	7.1	8
Вся выборка (Российская Федерация)	75,2	74,1	48,7	62,0	49,8
Псковская область	74,4	69,9	43,0	60,2	48,1

Все задания (за исключением № 7.1) в 2022 году также входили в данную группу. Процент выполнения заданий №№ 2.1, 2.2, 4.1, 4.2, 6.1, 6.2 у школьников Псковской области ниже общероссийского показателя на 3 % – 8 %.

Региональный дефицит по предмету параллели в 2023 году составил 50 %, что ниже, чем в 2022 году (60 %).

Уровень выполнения 8 заданий (№№ 1, 3.1, 5, 9, 10К2, 10К3) из 20 предложенных в Псковской области оказался выше общероссийского, причём задания № 9, № 10К2 и в прошлом году входили в данную группу.

Таблица 2.4-14

Номер задания	Средний процент выполнения задания							
	1.1	1.2	1.3	3.1	5	9	10К2	10К3
Вся выборка (Российская Федерация)	97,5	46,6	40,0	74,3	74,1	72,6	73,0	47,6
Псковская область	98,2	48,1	42,7	75,8	76,4	75,5	74,7	49,8

Процент выполнения заданий №№ 1.3, 9 у школьников Псковской области выше общероссийского показателя на 3 %.

Результаты выполнения заданий № 7.2, № 10К1 учащимися Псковской области в целом соотносятся с общероссийскими результатами: задание № 7.2 – Псковская область – 36,6 %, Российская Федерация – 36,4 %; задание № 10К1 – Псковская область – 83,4 %, Российская Федерация – 82,9 %.

## III. АНАЛИЗ ЭФФЕКТИВНОСТИ ПРИНЯТЫХ МЕР

### 3.1. Выводы о динамике результатов мониторинга показателей системы оценки качества подготовки обучающихся

Согласно приложению к приказу Комитета по образованию Псковской области от 06.06.2022 № ОБ-ОРД-2022-558 «О проведении мониторинга региональных показателей системы оценки качества подготовки обучающихся» мониторинг показателей осуществляется ежегодно, выводы об эффективности (неэффективности) принятых мер строятся на основе анализа данных, полученных в результате проведения мероприятий по оценке качества подготовки обучающихся в отчётном году, с учётом результатов оценочных процедур прошлого года.



## Результаты оценочных процедур в рамках ВПР.

**Показатель 1.** Достижение обучающимися базового уровня планируемых результатов.

Таблица 3-1

Предмет	Количество учащихся (в процентах)			
	Русский язык	Математика	История	Биология
Измерение 1 (2022 г.)	38,3	39,5	42,7	43,6
Измерение 2 (2023 г.)	38,3	36,2	40,1	38,6

По показателю № 1 в 5-ых классах наблюдается динамика результатов по математике, истории, биологии. Количество учащихся, достигших только базового уровня планируемых результатов, в 2023 году существенно уменьшилось по биологии (на 5 %), по математике и истории – на 3 %. По русскому языку данный показатель остался на прежнем уровне.

**Показатель 2.** Достижение обучающимися повышенного уровня планируемых результатов.

Таблица 3-2

Предмет	Количество учащихся (в процентах)			
	Русский язык	Математика	История	Биология
Измерение 1 (2022 г.)	34,1	30,2	35,9	36,6
Измерение 2 (2023 г.)	34,8	38,7	38,9	40,7

По показателю № 2 наблюдается динамика результатов по всем учебным предметам. Количество учащихся, достигших повышенного уровня планируемых результатов, в 2023 году значительно увеличилось по математике (на 9 %), по биологии – на 4 %, по истории – на 3 %, по русскому языку – на 0,7 %. Самые высокие значения показателя № 2 – по биологии. Более 40 % обучающихся, выполнявших ВПР по биологии, смогли продемонстрировать достижение повышенного уровня планируемых результатов.

**Показатель 3.** Достижение обучающимися высокого уровня планируемых результатов.

Таблица 3-3

Предмет	Количество учащихся (в процентах)			
	Русский язык	Математика	История	Биология
Измерение 1 (2022 г.)	13,4	16,3	12,2	8,5
Измерение 2 (2023 г.)	14,4	16,1	13,8	12,2

По показателю № 3 в 5-ых классах наблюдается динамика результатов по русскому языку, истории, биологии. Количество учащихся, достигших высокого уровня планируемых результатов, в 2023 году больше всего увеличилось по биологии (на 4 %), по русскому языку и истории – на 1 % и на 2 % соответственно. Самые высокие значения показателя № 3 фиксируются по математике, но следует отметить, что в 2023 году по математике наблюдается незначительное снижение результатов (на 0,2 %) по данному показателю.

**Показатель 4.** Доля обучающихся, показавших недостаточный уровень планируемых результатов.

Таблица 3-4

Предмет	Количество учащихся (в процентах)			
	Русский язык	Математика	История	Биология
Измерение 1 (2022 г.)	14,3	14,1	9,2	11,2
Измерение 2 (2023 г.)	12,5	9,0	7,3	8,5

По показателю № 4 наблюдается динамика результатов по всем учебным предметам. Количество учащихся, показавших недостаточный уровень планируемых результатов, в 2023 году значительно уменьшилось по математике (на 5 %), по биологии – на 3 %, по русскому языку и истории – на 2 %.

**Показатель 5.** Доля обучающихся, получивших максимальный балл.

Таблица 3-5

Предмет	Количество учащихся (в процентах)			
	Русский язык	Математика	История	Биология
Измерение 1 (2022 г.)	0,4	0,3	1,6	0,1
Измерение 2 (2023 г.)	0,4	3,9	1,9	0,2

Динамика результатов по показателю № 5 и самые высокие значения показателя фиксируются только по математике. По истории и биологии значения показателя практически не изменились, по русскому языку – остались на прежнем уровне.

**Показатель 8.** Региональный дефицит по предмету.

Таблица 3-6

Предмет	Количество учащихся (в процентах)			
	Русский язык	Математика	История	Биология
Измерение 1 (2022 г.)	19	38	71	60
Измерение 2 (2023 г.)	38	25	86	50

Динамика результатов по показателю № 8 наблюдается по математике и биологии. По русскому языку и истории в 2023 году количество заданий, уровень выполнения которых в Псковской области оказался ниже общероссийского, увеличилось. Самые низкие значения показателя № 8 фиксируются по математике, самые высокие – по истории.

### 3.2. Заключение об эффективности принятых мер. Рекомендации.

На основании результатов мониторинга можно говорить о

- снижении значений показателей низких результатов (показатели № 1, 4) по математике, истории, биологии и русскому языку (по показателю № 4);
- увеличении значений показателей высоких результатов (показатели № 2, 3) по русскому языку, истории, биологии и математике (по показателю № 2).

В сравнении с 2022 годом следует отметить значительную динамику результатов по биологии и математике (за исключением показателя № 3), динамику результатов по большинству показателей по истории, что связано с рядом причин, в том числе и с эффективностью реализации мероприятий, мер, проведённых на основе анализа результатов ВПР в 2022 году и направленных на улучшение результатов.

Исходя из полученных результатов, необходимо принятие мер по улучшению результатов мониторинга (прежде всего по русскому языку) на различных уровнях управления образованием:

- ***На региональном / муниципальном уровнях.***

Обеспечить информирование руководителей местного самоуправления, осуществляющих управление в сфере образования, руководителей образовательных организаций о результатах мониторинга по оценке качества подготовки обучающихся на уровне основного общего образования в рамках ВПР.

Обеспечить проведение мероприятий, направленных на анализ, интерпретацию образовательных результатов и повышение качества подготовки обучающихся, с руководителями образовательных организаций и педагогическими работниками.

Обеспечить конструктивное обсуждение ресурсов повышения качества обучения на уровне основного общего образования с учётом показателей ВПР.

В области повышения квалификации учителей продолжить обучение учителей современным подходам преподавания учебных предметов, направленным на повышение качества обучения обучающихся основной школы; использовать ресурсы различных объединений учителей для организации работ, обобщения и распространения опыта и эффективных практик обучения.

- ***На уровне образовательной организации.***

Обеспечить анализ результатов мониторинга по оценке качества подготовки обучающихся на уровне основного общего образования в рамках ВПР.

Провести педагогические советы, «круглые столы», мастер-классы по изучению ресурсов коллектива и формированию стратегии по повышению качества подготовки обучающихся.

Обеспечить прохождение педагогами курсов повышения квалификации, участие педагогов в семинарах и вебинарах, посвящённых вопросам повышения качества подготовки обучающихся; распространение и внедрение в образовательный процесс эффективных практик обучения.

## **СОСТАВИТЕЛИ ОТЧЁТА.**

### **Наименование организации, проводящей анализ результатов ВПР:**

- Государственное бюджетное образовательное учреждение дополнительного профессионального образования Псковской области «Центр оценки качества образования».

### **Составитель отчёта:**

- Покатова Т.А., заведующая отделом качества общего и профессионального образования ГБОУ ДПО ПО «ЦОКО».

### **Специалисты, привлекаемые к анализу результатов ВПР:**

- Бурская Л.Ю., заместитель директора ГБОУ ДПО ПО «ЦОКО»;
- Дементьева О.А., старший методист отдела качества общего и профессионального образования ГБОУ ДПО ПО «ЦОКО»;
- Тарасова А.В., старший методист отдела качества общего и профессионального образования ГБОУ ДПО ПО «ЦОКО».